

NOTAR TIL REKNESKAPEN FOR ÅR 2008

Note nr. 1 – Rekneskapsprinsipp og vurderingsreglar

Rekneskapan er utarbeidd i samsvar med lovreglar i Kommunelova, reglar i forskrifter og standardardar i medhald av god kommunal rekneskapskikk.

Rekneskapsprinsipp

All tilgang og bruk av midlar i året som vedkjem kommunen si verksemd går fram av driftsrekneskapan eller investeringsrekneskapan. Rekneskapsføring av tilgang og bruk av midlar berre i balanserekneskapan vert ikkje gjort.

Alle utgifter, utbetalingar, inntekter og innbetalingar er rekneskapsført brutto. Dette gjeld også interne finansieringstransaksjonar. Alle kjente utgifter, utbetalingar, inntekter og innbetalingar i året er teke med i årsrekneskapan, anten dei er betalt eller ikkje. For lån er berre den delen av lånet som faktisk er brukt i året ført i investeringsrekneskapan. Den delen av lånet som ikkje er brukt, er registrert som memoriapost.

Dersom enkelte utgifter, utbetalingar, inntekter eller innbetalingar ikkje kan fastsetjast eksakt når rekneskapan vert avlagd, vert det registrert eit stipulert beløp i årsrekneskapan.

Klassifisering av anleggsmidlar og omløpsmidlar

I balanserekneskapan er anleggsmidlar eigedelar bestemt til varig eige eller bruk for kommunen. Andre eigedelar er omløpsmidlar. Fordringar knytt til eigen vare- og tenesteproduksjon er omløpsmidlar.

Andre fordringar er omløpsmidlar dersom desse forfell til betaling innan eitt år etter inntakstidspunktet. Elles er dei klassifisert som anleggsmidlar.

Kommunen føl KRS (F) nr 4 – Avgrensing mellom driftsrekneskapan og investeringsrekneskapan. Standarden har særleg mykje å sei for skiljet mellom vedlikehald og påkosting i høve til anleggsmidlar. Utgifter som kjem til for å oppretthalde anleggsmiddelet sitt kvalitetsnivå vert utgiftsført i driftsrekneskapan. Utgifter som representerer ei standardheving av anleggsmiddelet utover standard ved inntakstidspunkt vert utgiftsført i investeringsrekneskapan og aktivert på anleggsmiddelet i balansen.

Vurderingsreglar

Omløpsmidlar vert vurdert til lågaste verdi av inntakskost og verkeleg verdi. Marknadsbaserte finansielle omløpsmidlar skal alltid vurderast til verkeleg verdi.

Uteståande fordringar er vurdert til pålydande med frådrag for forventa tap.

Anleggsmidlar er vurdert til inntakskost. Anleggsmidlar med avgrensa økonomisk levetid vert avskrive med like store årlege beløp over levetida til anleggsmiddelet. Avskrivningane startar året etter anleggsmiddelet er inntekte/teke i bruk av verksemda. Avskrivingsperiodane er i tråd med § 8 i forskrift om årsrekneskap og årsmelding.

Anleggsmidlar som har hatt verdifall som er forventa ikkje å vere forbigåande er nedskrive til verkeleg verdi i balansen.

Vurderingane for eigedelar gjeld tilsvarende for kortsiktig og langsiktig gjeld. Opptakskost utgjør gjeldsposten sin pålydande i norske kroner på det tidspunktet som gjelda oppstår. Låneomkostningar (gebyr, provisjonar mv.) og over- og underkurs er finansutgifter og –inntekter. Over- og underkurs vert periodisert over lånet si løpetid som kortsiktig fordring/gjeld etter same prinsipp som gjeld for obligasjonar som vert haldne til forfall.

Sjølvkostutrekningar

Innanfor dei rammene der sjølvkost er sett som den rettslege ramma for kva kommunen kan krevje av brukarbetalingar reknar kommunen sjølvkost etter retningslinjer gitt av Kommunal- og regionaldepartementet i dokument H-2140, januar 2003.

For dei tenestene kommunen sjølv har vald å krevje brukarbetalingar etter sjølvkostprinsippet vert dei same retningslinjene følgt.

Det er ikkje vurdert som naudsynt å sette opp sjølvkostrekneskap etter H-2140 for:

- Plan- og byggesaksbehandling
- Kart- og delingsforretningar
- Feieteneste
- Barnehagar
- Visse pleie- og omsorgstenester
- Skulefritidsordning (Her er nytta ei snevrare ramme for utrekning av sjølvkost)

Dette grunna i at dei direkte utgiftene tillagt avskrivningar er høgare enn gebyra.

For sjølvkost vedkomande Vatn, avløp og renovasjon vert det synt til sjølvkostrekneskapar som vert lagt fram av Sykkylven Energi AS.

Mva-plikt og mva-kompensasjon

Kommunen føl reglane i mva-lova for dei tenesteområda som er omfatta av lova. For dei andre delane av kommunen si verksemd krev kommunen mva-kompensasjon.

Robek-registeret

Etter at kommunen hadde lagt fram rekneskapen for året 2006, vart kommunen av Møre og Romsdal fylke meldt ut av Robekregisteret.

Note nr. 2 Endring i arbeidskapital

Del 1 Endring i arbeidskapital drifts- og investeringsrekneskapen

Frå drift og investering	Frå drift	Frå investering	Endring
Sum inntekter	349 827 429	4 605 058	
Sum utgifter	364 546 624	41 617 476	
Avskrivningar	13 940 397		
Eksterne finansieringsinntekter	10 836 227	35 445 034	
Eksterne finansieringsutgifter	30 704 922	5 526 083	
Sum diff. drift og investering	-20 647 492	- 7 093 466	- 27 740 958

Del 2 Endring i arbeidskapital i balansen

Frå Balansen	Saldo 01.01.08	Saldo 31.12.08	Endring
Omløpsmidlar	83 325 461	70 056 508	- 13 268 953
Kortsiktig gjeld	52 521 148	56 078 235	3 557 087
SUM ENDRINGAR I BALANSEN			- 16 826 041
Endring ubrukte lånemidlar			- 8 638 918
Endr. Rks.prinsipp påverk. AK			- 2 276 000
Sum endr. for avstemming			- 27 740 958

Note nr. 3 Garantiar stilt av kommunen

Kommunen kan stille garanti med heimel i KL § 51 og forskrift om kommunale og fylkeskommunale garantiar, KRD 2. februar 2001. Kommunen stiller garantiar som simpel kausjon.

Del 1 oversikt over garantiansvar pr 31.12

Stilte garantiar	År 2008	År 2007	År 2006	År 2005
<i>Verksemdar:</i>				
Aure omsorgsbustader AS	8 601 750	9 001 850	9 401 950	9 802 050
Sum	8 601 750	9 001 850	9 401 950	9 802 050
<i>Lag og organisasjonar:</i>				
Sykkylven idrottslag	0	1 017 464	1 109 968	1 202 472
Sykkylven kulturhus BA	1 174 801	1 155 235	1 223 732	1 240 776
Sykkylven kulturhus BA	875 248	860 066	905 522	916 886
Sykkylven kulturhus BA	767 633	767 633	822 473	836 183
Sykkylven kulturhus BA	700 000	700 000		
Sykkylven kulturhus BA	636 000	689 000	742 000	795 000
Sykkylven kulturhus BA	272 000	295 000	318 000	340 000
Sykkylven kulturhus BA	818 000	886 000	954 000	1 022 000
Sykkylven Friluftssenter	772 000	818 000	863 000	909 000
Velledalen grendahus LL	0	48 256	108 161	164 518
Sum	6 787 682	7 236 654	7 046 856	7 426 835
<i>Tilsette:</i>				
Rådmannen	0	0	0	0
Andre tilsette	0	0	0	0
Sum	0	0	0	0
<i>Garantiar v/sosialkontoret</i>				
Garantiar vedk. privatpers.	95 843	87 931	54 200	50 133
Sum	95 843	87 931	54 200	50 133
Samla garantiansvar	15 485 275	16 414 366	16 503 006	17 279 018

Del 2 Innfriingar og tap

Kommunen har i rekneskapsåret ikkje måtta innfri nokon garanti.

Note nr. 4 Fordringar og gjeld til kommunar /kom. føretak og interkommunalt samarbeid

Del 1 Fordringar og gjeld

Fordringar	Pr 31.12.08	Pr 31.12.07
Kommunen sine samla kortsiktige fordringar	27 043 491	17 903 335

Gjeld	Pr 31.12.08	Pr 31.12.07
Kommunen si samla gjeld	755 278 130	689 713 375
Av dette langsiktig gjeld	699 199 895	637 192 227
Kortsiktig gjeld	56 078 235	52 521 148

Merk at langsiktig gjeld ikkje er det same som lån. Langsiktig gjeld er samansett av lånemidlar og pensjonsforpliktelsar.

Del 3 Fordringar og kortsiktig gjeld til andre kommunar

Fordringar	Pr 31.12.08	Pr 31.12.07
Møre og Romsdal fylkeskommune	173 240	
Ålesund kommune	170 805	239 730
Stranda kommune	185 466	173 626
Sum fordringar på andre kommunar	529 511	623 517

Fordringane mot kommunar gjeld i hovudsak undervisningskostnader vedkomande fosterheimsplasserte born.

Kortsiktig gjeld	Pr 31.12.08	Pr 31.12.07
Sum kortsiktig gjeld andre kommunar	0	0

Note nr. 5 Finansielle anleggsmidlar

Kommunen har ikkje finansielle anleggsmidlar, jf. Finansreglementet som seier at kommunen sin overskotslikviditet skal setjast i bank eller med tryggleik lik som for bankinnskot.

Note nr. 6 Avsettingar og bruk av avsettingar

Del 1 Alle fondsavsettingar og bruk av avsettingar i drifts- og investeringsrekneskapen

Alle fond	Kostra-art	Rekneskapsåret	Førre året
Avsettingar til fond	Sum (530:560)+580	4 105 086	5 817 130
Bruk av avsettingar	Sum (930:960)	- 5 429 214	- 26 976 818
Netto avsettingar		- 1 234 128	- 21 159 688

Del 2 Disposisjonsfond, avsettingar og bruk av avsettingar

Disposisjonsfond	Kostra-art/bal	Rekneskapsåret	Førre året
IB 01.01	2.56	776 827	811 597
Avsettingar	540	40 050	832 188
Bruk	940	0	- 866 958
UB 31.12	2.56	815 877	776 827

UB 31.12 syner saldoen på disposisjonsfonda. Fonda er til kommunestyret sin frie disposisjon til drifts- og investeringsføremål. Dersom formål er fastsett ved avsettinga, krev ev bruk til andre føremål nytt vedtak i kommunestyret.

Del 3 Bundne driftsfond, avsettingar og bruk av avsettingar

Bunde driftsfond	Kostra-art/bal	Rekneskapsåret	Førre året
IB 01.01	2.51	6 380 106	6 037 945
Avsettingar	550	2 831 400	2 163 771
Bruk (investering)	950	- 88 937	
Bruk (drift)	950	- 1 435 809	- 1 821 610
UB 31.12	2.51	7 686 760	6 037 945

UB 31.12 syner saldo på dei bundne driftsfonda. Bruk av fonda sine midlar er bunde til fastsette føremål og kan ikkje endrast av kommunestyret.

Vesentlege avsettingar til bundne driftsfond

Føremål	Bakgrunn	Sum
Skjønnsmidlar barnehagar	Ubrukt del øyremerka tilskot	0
Psykiatrimidlar	Ubrukt del øyremerka tilskot	614 445
Nav, kvalifiseringstilskot	Ubrukt del øyremerka tilskot	430 275
Næringsformål	Næringsfond/konsesjonsavg.	237 058
Kunnskapsløftet grunnskulen	Ubrukt del øyremerka tilskot	162 348
Rusførebygging KRUS	Ubrukt del øyremerka tilskot	79 120
Gåvemidlar Buas	Binding frå givarar	139 847
Gåvemidlar heimetenestene	Binding frå givarar	33 795
Fønix aktivitetshus	Binding frå givarar	59 336

Vedkomande skjønnsmidlar barnehagar, vert det vist til nærare oppsett under Note 10, spesifikasjon over viktige postar i rekneskapen.

Del 4 Ubundne investeringsfond, avsettingar og bruk av avsettingar

Ubunde inv.fond	Kostra-art/bal	Rekneskapsåret	Førre året
IB 01.01	2.53	15 753 643	35 433 321
Avsettingar	548	389 513	208 573
Bruk (investering)	948	- 242 582	- 19 888 251
Bruk (drift)	948		
UB 31.12	2.53	15 900 574	15 753 643

UB 31.12 syner saldo på dei ubundne investeringsfonda. Fonda er til kommunestyret sin frie disposisjon til investeringsføremål. Kommunestyret har gjort vedtak om disponering til investeringar på kr 2 500 000 gjennom økonomiplanen for år 2009 tom 2012. Desse disponeringane er ved kommunestyrevedtak i år 2008 gjort endelege. Disponering til andre investeringsføremål krev nytt vedtak i kommunestyret. Avsetting til ubunde investeringsfond gjeld tomtesalsinntekter.

Del 4 Bunde investeringsfond, avsettingar og bruk av avsettingar

Bunde inv.fond	Kostra-art/bal	Rekneskapsåret	Førre året
IB 01.01	2.55	3 641 168	5 428 569
Avsettingar	550	787 945	2 568 471
Avsetting i drift (renter)	550	56 138	44 129
Bruk (investering)	950	- 2 600 369	- 4 400 000
Bruk (drift)	950	244 640	
UB 31.12	2.55	1 640 242	3 641 168

UB 31.12 syner saldo på dei bundne investeringsfonda. Bruk av fonda sine midlar er bunde til fastsette føremål og kan ikkje endrast av kommunestyret.

Vesentlege avsettingar til bundne investeringsfond

Føremål	Bakgrunn	Sum
Formidlingslån	Meir innbetalt frå låntakarar enn betalte avdrag avsett til fonds	1 177 458

Note nr. 7 Kapitalkonto

	Debet	Kredit
Inngående balanse		192 096 993,42
Sal og utrang. av fast eigedom og anlegg		
Av- og nedskrivning av faste eigedomar og anlegg	13 073 630,06	
Aktivering av fast eigedom og anlegg		37 834 131,09
Sal av utstyr, maskinar og transportmidlar	144 608,19	
Av- og nedskrivning av utstyr, maskinar, transp.midl	1 378 612,90	
Aktivering av utstyr, maskinar og transportmidlar		3 106 389,54
Sal av aksjar og lutar		
Nedskrivning aksjar og lutar		5,00
Kjøp av aksjar og lutar		433 576
Aktivering av pensjonsmidlar		41 635 972
Mottekne avdrag på utlån	1 192 306,28	
Av- og nedskrivning på utlån		900,00
Utlån		2 890 028,00
Oppskrivning av utlån		
Bruk av midlar frå eksterne lån	34 355 582,17	
Avdrag på eksterne lån		12 107 853,00
Endring pensjonsforpliktelsar	32 420 415,00	
Endring skuldig arb.g.avg pensjonsforpl.		1 299 394,00
Korrigerering pensjonsmidlar/-forpliktelsar		
Urealisert valutatap		
Urealisert valutavinst		
Utgående balanse	208 840 087,45	
SUM	291 405 242,05	291 405 242,05

Note nr. 8 Interkommunalt samarbeid

Distriktsveterinær (samarbeid mellom Stranda og Sykkylven)

Tekst	Utgifter	Inntekter
Overføring frå Stranda kommune		185 446,25

Skogbrukssjef (Samarbeid mellom Norddal, Stranda og Sykkylven)

Tekst	Utgifter	Inntekter
Overføring til Stranda kommune	134 238,00	

Kommunerevisjonsdistrikt nr. 3 IKS

Tekst	År 2008	År 2007
Kjøp av tenester	451 000	465 500

Kontrollutvalssekretariat

Tekst	År 2008	År 2007
Kjøp av tenester	87 255	75 519

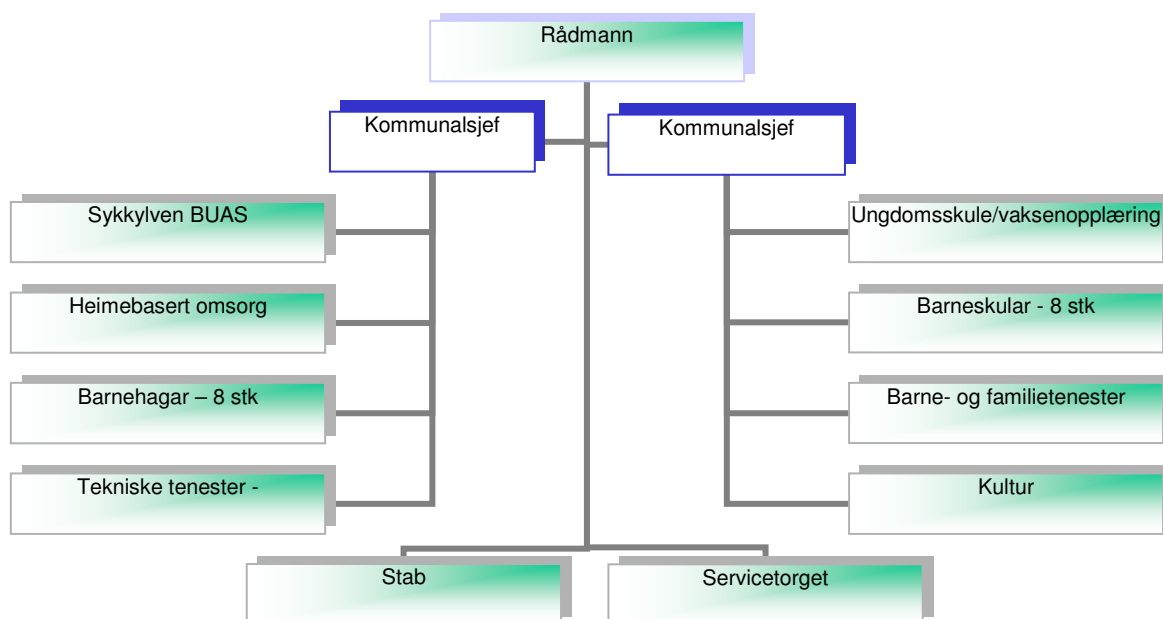
IKA – Interkommunalt arkiv for Møre og Romsdal

Tekst	År 2008	År 2007
Innbetaling til IKA Møre og Romsdal	94 095	89 703

Dette omfattar, kontingent, privatarkiv og depotkostnader. Sykkylven kommune sin eigardel er 2,337 %. I 2006 var vår eigardel 2,816 %

Note nr. 9 Organisering av kommunen si verksemd

Sykkylven kommune endra organisering frå 1. januar 2006. Kommunen er organisert etter to-nivåmodell med rådmann/to kommunalsjefar og einingsleiarar.



Note nr. 10 Spesifikasjon av vesentlege postar i rekneskapen

Pensjon:

Kommunen har 4 pensjonsordningar.

Pensjonskasse	Omfattar
Statens Pensjonskasse SPK	Undervisningspersonale som vert omfatta av læraravtalen
Kommunal Landspensjonskasse KLP	Sjukepleiarar
Vital AS	Pensjonsordning for tilsette på vanlege komm. Vilkår – mao dei som ikkje er i SPK eller KLP.
Vital AS	Pensjonsordning ordførar

Betalt premie

Selskap	Premie år 2008	Premie år 2007	Endring i %
SPK	6 066 837	5 640 513	7,56
KLP, sjukepleiarordninga	6 124 644	4 524 150	35,38
Vital AS	20 025 198	13 491 835	48,42
Sum	32 216 679	23 656 498	36,19

Pensjonskostnad

Selskap	Kostnad år 2008	Kostnad år 2007	Endring i %
SPK	7 049 377	6 356 318	10,90
KLP, sjukepleiarordninga	2 646 940	2 309 380	14,62
Vital AS	9 723 415	8 260 246	17,71
Sum	19 419 732	16 925 944	14,73

Årets premieavvik

Selskap	Premieavvik år 2008	Premieavvik år 2007	Endring i %
SPK	1 120 196	715 805	56,49
KLP, sjukepleiarordninga	- 3 333 192	- 2 214 770	50,50
Vital AS	- 9 473 989	- 5 231 589	81,09
Sum	- 11 686 985	- 6 730 554	73,64

Negativt avvik medfører mindre kostnad enn betalt pensjonspremie. Positivt avvik vert for lite innbetalt pensjonspremie sett i høve til årets pensjonskostnad

Skilnaden mellom utgift (betalt premie) og kostnad (pensjonskostnad) er kr – 6 730 554 og er årets premieavvik. Denne summen er ført til inntekt på pensjon i rekneskapen og vert amortisert med like delar over rekneskapane dei neste 15 åra.

Netto pensjonskostnad i rekneskapen for år 2007 vert likevel ikkje kr 16 925 944 då amortisering av tidlegare års avvik kjem i tillegg/kjem til frådrag.

Netto pensjonskostnad belasta rekneskap

Belasta rekneskapen	Kostnad år 2008	Kostnad år 2007	Endring i %
Sum	18 031 689	16 173 581	11,49

Frå år 2006 til år 2007 var denne endringa 15,40 %. Frå 2005 til år 2006 var endringa – 4,73 %

Pensjonsmidlar innestående i selskapa (til framtidige utbetalingar)

Selskap	År 2008	År 2007	Endring i %
SPK	75 068 864	72 589 352	3,42
KLP, sjukepleiarordninga	42 410 297	34 223 161	23,92
Vital AS	181 129 341	155 948 321	16,15
Sum	298 608 502	262 760 834	13,64

Pensjonsforpliktelse (basert på teoretisk modell om uttak)

Selskap	År 2008	År 2007	Endring i %
SPK	- 106 927 493	- 103 838 438	2,97
KLP, sjukepleiarordninga	- 36 468 735	- 31 188 901	16,93
Vital AS	- 183 946 549	- 167 358 216	9,92
Sum	327 342 777	- 302 380 555	8,26

Netto forpliktelse (Skilnad pensjonsmidlar og pensjonsforpliktelse (-))

Selskap	År 2008	År 2007	Endring i %
SPK	- 31 858 629	- 31 249 086	1,95
KLP, sjukepleiarordninga	5 941 562	3 034 260	95,82
Vital AS	- 2 817 208	-11 409 895	- 75,31
Sum	- 28 734 275	-23 362 685	22,99

Der det er netto forpliktelse (SPK og Vital) skuldast dette at selskapa etter sine modellar har rekna ut at framtidig uttak av pensjon vil bli høgare enn det er midlar til, dette seier soleis noko om forventa utvikling i premie. Det er verdt å merkje seg at desse to selskapa har hatt ulik utvikling når det gjeld netto forpliktelse. Nedgangen i skilnad mellom forpliktelse og midlar når det vedkjem Vital er stor.

Premiefond

Selskap	År 2008	År 2007	Endring i %
Vital AS	15 372 891	9 710 862	
Sum	15 372 891	9 710 862	

Midlane er innestående i pensjonsselskapa og kan nyttast til å spare den ordinære likviditeten som premieinnbetaling. Å bruke av premiefondet til premieinnbetaling vil likevel ikkje redusere kostnadene i rekneskapen for det året premiefondet vert nytta, då det er premiekostnaden utrekna av selskapet(a) som skal belastast rekneskapen, ikkje premieinnbetalinga. Premiefondet er renteberande.

Det er i år 2008 betalt i premie kr 1 119 280 med bruk av premiefondet i Vital AS.

Skatt og rammetilskot:

Inntektsart	Avvik	Rekneskap 2008	Budsjett 2008
Skatt på formue og innt	- 1 910 778	143 589 222	145 500 000
Selskapsskatt		16 614 000	16 614 000
Sum skatt	- 1 910 778	160 203 222	162 114 000
Innbyggartilskot	901 271	62 844 271	61 943 000
Ord. skjønntilskot		1 250 000	1 250 000
Særsk. Skjønntilskot	41 665	41 665	0
Inntektsutjamning	2 124 820	2 670 820	546 000
Sum rammetilskot	3 067 756	66 806 756	63 739 000
Sum	1 156 978	227 009 978	225 853 000

Nærare om skjønnsmidlar barnehagar

Iflg Rundskriv F-11/07 frå Kunnskapsdepartementet skal skjønnsmidlar barnehagar uavkorta gå med til å oppretthalde aktiviteten i barnehagane frå før "Barnehageforliket" vart gått inn. Dette medfører at den kommunale eigenfinansieringa (netto driftsutgifter) skal minst vere på same nominelle nivå som i år 2003.

Målet med skjønsmidlane er å kompensere for kommunane sine meirutgifter knytt til innføring av maksimalpris, kommunal plikt til økonomisk likeverdig behandling av offentlege og private barnehagar og drift av nye barnehageplassar.

Kommunane skal derfor kvart år samanlikne dei netto utgiftene i rekneskapsåret med dei nominelle netto utgiftene rekneskapsåret 2003.

Det er nytta slik formel for utrekning av netto driftsutgifter i år 2007 og 2003:

Netto driftsutgifter kjem fram ved å summere funksjonane 201 (ordinært barnehagetilbod), 211 (styrka barnehagetilbod) og 221 (førskulelokale og skyss) – Artane (010-480)+590-artane – artane [(600-895) - (728+729)]

Renter på kommunale investeringar innan barnehagebygg skal deretter tilleggast slik:

Bokført verdi på anleggsmidlane i 2003 og 2007 skal multipliserast med rentesatsen i dei aktuelle åra.

Som grunnlag for renteutrekning det einiskilde året er nytta snittet av IB og UB for året. Rentesatsen skal vere den same som vert nytta ved kalkulering av alternativkostnad ved utrekning av sjølvkost for kommunale betalingstenester. Her er det vist til "Rettleiar for utrekning av sjølvkost ved kommunale betalingstenester H-2140". Rettleiaren viser til at rentesatsen skal vere Noregs Bank si rente for 3 års statsobligasjonar, tillagt 1 prosentpoeng. For 2003 var denne rentesatsen 4,24 % (dvs 5,24 %) og for 2007 var denne rentesatsen 4,53 % (dvs 5,53 %)

Bokført verdi anleggsmidlar barnehagane	Sum
Bokført verdi 2003 - (Verdi 1.1.2003 + verdi 31.12.2003)/2	15 817 773,54
Bokført verdi 2007 - (Verdi 1.1.2007 + verdi 31.12.2007)/2	26 282 382,39

Tekst	År 2008	År 2003
Netto utgifter F 201 Ordinært barnehagetilbod	2 531 927,00	1 032 000,00
Netto utgifter F 211 Styrka barnehagetilbod	2 018 286,15	1 272 000,00
Netto utgifter F 221 Førskulelokale og skyss	3 191 616,54	1 368 000,00
Kalkulasjonsrente anleggsmidlar barnehagar	1 453 415,75	828 851,33
Sett av til bunde driftsfond barnehagar	0	
Brukt meir enn i år 2003		4 694 394,11
	9 195 245,44	9 195 245,44

Sykkylven kommune har ikkje brukt øyremerka skjønstilskot til å redusere kommunal innsats i høve utgangsåret 2003, og har dermed ikkje noko ubrukt del av skjønstilskot å sette av til fond.

Note nr. 11 Anleggsmidler

Kommunen følger inndelinga av anleggsmidler og avskrivingsplan i samsvar med rekneskapsforskriftene § 8. Kommunen har 6 anleggsmiddelgrupper med tilhøyrande avskrivingsplan for dei 5 første.

Anleggsmiddelgruppe	Avskrivingsplan	Eigedelar
Gruppe 1	5 år:	EDB-utstyr, kontormaskinar ol.
Gruppe 2	10 år:	Anleggsmaskinar, maskinar, inventar og utstyr, verkty, transportmidlar o.
Gruppe 3	20 år:	Brannbilar, parkeringsplassar, trafikklys, tekniske anlegg (VAR), reinseanlegg, pumpestasjonar, forbrenningsanlegg ol.
Gruppe 4	40 år:	Bustader, skular, barnehagar, idrettshallar, vegar, leidningsnett ol.
Gruppe 5	50 år:	Forretningsbygg, lagerbygg, administrasjonsbygg, sjukeheim, og andre institusjonar, kulturbygg, brannstasjonar ol.
Gruppe 6	Ingen	Tomte- og industriområde, friluftsområde

Avskrivningstablå

Tekst	Gruppe 1	Gruppe 2	Gruppe 3	Gruppe 4	Gruppe 5	Gruppe 6	Sum
Inntakskost	9 437 294	3 368 210	27 812 881	298 811 403	159 732 740	40 834 247	539 996 775
Tidl.avsk/utr./nedsk	-6 914 040	-1 027 334	-6 447 032	-45 708 316	-13 248 921	0	-73 348 643
Bokført verdi 1.1	2 520 254	2 340 876	21 365 849	253 103 087	146 483 819	40 834 247	466 648 133
Tilgang i rsk.året	402 708	784 067	1 919 615	27 752 671	79 281	3 434 278	34 372 619
Avskrivning	-1 038 701	-303 912	-1 564 768	-7 869 639	-3 163 377		-13 940 397
Sal/utrangering							
Nedskrivningar							
Reverserte nedskr.							
Bokført verdi 31.12	1 884 260	2 821 032	21 720 696	272 986 119	143 399 723	44 268 525	487 080 355

Note nr. 12 Investeringar

Del 1 summarisk oversikt

Tekst	Rekneskap	Budsjett	Avvik
Utgifter i investeringsrekneskapen	51 912 355	60 288 000	8 375 645
<i>Finansiert ved:</i>			
Lån	34 355 582	46 952 500	12 596 918
Tilskot til investeringar	10 503	3 000	-7 503
Avdrag på utlån, aksjesal og refusjonar	5 004 467	5 256 000	251 533
Overført frå driftsbudsjettet		297 500	297 500
Bruk av avsetningar	2 931 888	7 689 000	4 757 112
Eigenkapital frå sal av anleggsmidler i året	679 513	90 000	-589 513
Avvik	8 930 374	0	25 681 692
Udekka i investeringsrekneskapen	8 930 374		

Lånemidler

Prosjekt	Ubrukt 31.12.07	Låneopptak	Omdisponering	Til disp	Brukt til årets invest	Til seinare bruk
Ungdomsskulen		3 000 000,00		3 000 000,00	- 2 738 115,00	261 885,00
Sørestranda skule	1 627 742,09			1 627 742,09	-145 469,90	1 482 272,19
Startlån	501 000,00	3 000 000,00		3 501 000,00	- 2 791 000	710 000,00
Utlån eldre og uføre	92 300,00			92 300,00		92 300,00
Kyrkjeleg fellesråd	61 090,93	800 000,00		861 090,93	- 553 458,77	307 632,16
Vikedalen barnehage			3 050 000,00	3 050 000,00	- 3 046 886,07	3 113,93
Ullavik barnehage			1 450 000,00	1 450 000,00	- 1 450 000,00	0
Buas, ferdigstilling	300 000,00			300 000,00	- 105 719,42	194 280,58
Buas, planlegging endringar	400 721,33	1 000 000,00		1 400 721,33		1 400 721,33
Brann og redning, utstyr	200 000,00	200 000,00		400 000,00		400 000,00
Brann og redning, ny brannbil	1 761 338,80			1 761 338,80	- 1 719 614,61	41 724,19
Brann og redning, ny brannstasjon	1 500 000,00			1 500 000,00		1 500 000,00
Bustadområde	428 055,61			428 055,61	- 428 055,61	0
IKT-utstyr		500 000,00		500 000,00	- 350 000,00	150 000,00
Kommunale bygg		1 500 000,00	- 1 500 000,00	0		0
Grunnskulen, miljøretta helsevern		1 500 000,00	- 1 500 000,00	0		0
Rehabilitering skulane		1 500 000,00	- 1 500 000,00	0		0
Ny sentrumsskule, planlegging	53 873,50			53 873,50	- 53 873,50	0
Kommunale vegar	2 927 923,23	5 000 000,00		7 927 923,23	- 7 118 958,47	808 964,76
Gang og sykkelvegar/Trafikktrygg.	3 169 414,95	3 900 000,00		7 069 414,95	- 4 282 551,86	2 786 863,09
Tynesvegen	138 203,98	4 200 000,00		4 338 203,98		4 338 203,98
Ungdomssatsing		1 000 000,00		1 000 000,00		1 000 000,00
Haugsethvegen		3 000 000,00		3 000 000,00	- 38 311,64	2 961 688,36
Ullavik skule		3 000 000,00		3 000 000,00	7 830,00	3 007 830,00
Aure skule		3 000 000,00		3 000 000,00	- 3 000 000,00	0
Storhallen, rehabilitering		6 894 500,00		6 894 500,00	- 6 541 397,32	353 102,68
	13 161 664,42	42 994 500,00	0,00	56 156 164,42	- 34 355 582,17	21 800 582,25

Investeringstiltak:

Tiltak	Korr. budsjett	Opphavl budsj
Sykkylven ungdomsskule	3 000 000	3 000 000
Sørestranda skule	5 000 000	5 000 000
Utbetring kyrkjene	300 000	300 000
Ungdomssatsing	1 000 000	1 000 000
Brann og redningskorpset, utstyr	200 000	200 000
Kommunale bygg	0	1 500 000
Miljøretta helsevern, oppvekst	0	1 500 000
Rehabilitering skulane	0	1 500 000
Haugsethvegen	3 000 000	3 000 000
Kommunale vegar	6 690 750	5 000 000
Tynesvegen	4 200 000	4 200 000
Gang- og sykkelveg, Jarnes	3 500 00	3 500 000
EDB	500 000	500 000
Området rundt driftsbygninga ved kyrkja	500 000	500 000
Trafikktrygging (inkl 2 nye bruer)	1 500 000	1 500 000
Ullavik skule	3 000 000	3 000 000
Aure skule	3 000 000	3 000 000
Demensavdeling, planlegging	1 000 000	1 000 000
Kjøp av aksjar og lutar (Åknes/Tafjord beredskap IKS)	297 500	
Ny bil Frivillegsentralen	782 000	
Rehabilitering Storhallen	6 894 000	
Vikedalen barnehage, lokale	3 050 000	
Vikedalen barnehage, dekking tidlegare udekkka	3 591 000	
Sentrumsskulane	53 500	
Ullavika barnehage, utviding	1 450 000	
Hagarden	428 000	
Grunnerverv	77 250	
FV 71 Ikorndes omlegging	209 000	
Ny brannbil	2 000 000	
Sum tiltak	57 493 000	40 200 000

Del 2 Spesifikasjon av investeringstiltak:

Tiltak	Budsjett	Utgiftsført	Sal av anleggsmidler	Fondsmidler	Tilskot frå andre	Lånemidler	Udekket finansiering
Eigenkapitalinnskot KLP	0	136 076,00		- 136 076,00			
Andelskapital	297 500	297 500,00					- 297 500,00
Åknes/Taffjord IKS							
Utstyr Vikedalen barnehage	0	363 146,61		- 104 444,71	258 701,90		
Buas, planlegg.	1 000 000	105 719,42				- 105 719,42	
Ny bil Frivilleg-sentralen	782 000	784 067,25	- 93 000,00	- 691 367,25			
Rehabilitering Storhallen	6 894 000	6 541 397,32				- 6 541 397,32	
Vikedalen barnehage	5 706 000	5 703 199,17			- 2 656 313,10	- 3 046 886,07	
Oppmåling, utstyr	0	52 707,68					- 52 707,68
Industriområde	0	63 506,71					- 63 506,71
Kommunale vegar	6 690 750	7 118 958,47				- 7 118 958,47	
Ungdomsskulen	2 700 000	2 450 259,48				- 2 450 259,48	
Sørestranda skule	5 000 000	145 469,90				- 145 469,90	
Sentrumsskulane	53 000	90 176,14				- 53 873,50	- 36 302,64
Rådhuset, ventilasjon	0	79 280,89					- 79 280,89
Aure gamle skule ventilasjon	0	255 597,15					- 255 597,15
Ullavik barnehage	1 450 000	5 033 133,20				- 1 450 000,00	- 3 583 133,20
James skule, miljøretta helsev.	0	160 656,55					- 160 656,55
Blakstad barnehage miljøretta helse	0	77 105,92					- 77 105,92
Aure skule	3 000 000	3 832 485,65				- 3 000 000,00	- 832 485,65
Uteområde ungdomsskulen	300 000	287 855,52				- 287 855,52	
Rehab presteb. Ikomnes	0	130 372,50					- 130 372,50
Uteområde kyrkjegarden	500 000	703 458,77				- 553 458,77	- 150 000,00
Helleskjerwa	0	41 523,37					- 41 523,37
Hagarden	428 000	3 041 392,57				- 428 055,61	- 2 613 336,96
Grunnerverv	77 250	77 250,00				- 77 250,00	
Fv 71 Ikomnes	209 000	208 224,80				- 208 224,80	
Gang/sykkelveg Jamesodden	3 500 000	2 047 426,61			- 1 000 000,00	- 997 426,61	- 50 000,00
Haugsethvegen	3 000 000	38 311,64				- 38 311,64	
Trafikksikringstiltak	3 000 000	3 506 515,51				- 2 999 650,45	- 506 865,06
Ny brannbil	2 000 000	1 919 614,61	- 200 000,00			- 1 719 614,61	
IKT-utstyr	500 000	350 000,00				- 350 000,00	
Sum							8 930 374,28

Note nr. 13 Gjeldsforpliktelsar – fordeling av gjeldsbrevlån mellom långjevarar

Tekst	Rekneskapsåret	År 2007	År 2006
Kommunen si samla lånegjeld	372 771 560	334 247 608	318 879 299
<i>Lånegjeld fordelt på långjevarar::</i>			
Kommunalbanken AS	181 208 230	179 875 910	154 825 170
Kommunekreditt AS	165 622 885	130 280 085	138 592 063
Husbanken	7 637 305	4 769 085	4 917 990
Sparebanken Møre	7 751 464	8 009 848	8 268 232
Kommunal Landspensjonskasse	10 531 676	10 894 840	11 258 004
Møre og Romsdal fylke (With Endresens fond)	20 000	20 000	20 000
Ekornes ASA	0	397 840	997 840

Note nr. 14 Gjeldsforpliktelsar fordelt på ulike område

Tekst	Rekneskapsåret	År 2007	År 2006
Kommunen si samla lånegjeld	372 771 560	334 247 608	318 879 299
Del knytt til sjølvkost (VAR)	- 27 239 477	-28 184 477	-29 129 477
Del knytt til Reform 97	- 4 258 001	- 4 838 637	- 5 419 273
Delt knytt til tiltaksplan for eldre	- 34 397 001	- 35 751 834	- 37 106 667
Del knytt til formidlingslån	- 7 555 496	- 10 892 201	- 15 780 560
Del knytt til anna kommunal verksemd	299 321 585	252 546 458	231 443 322
Gjeld anna kommunal verksemd i % av samla	80,30 %	75,56 %	72,58 %

Gjeld vedkomande sjølvkost (VAR) gjeld vatn og avlaup og vert betalt av Sykkylven energi AS som leige for anleggsmidlane.

Gjeld vedkomande Reform-97 (skuleutbygging) vert betalt av staten ved ei refusjonsordning. Staten brukar annuitetsmodell og kommunen har teke opp serielån. Tidlegare har her vore vist gjeldsforpliktelse etter annuitetsmodell. No er denne delen også synt som serielån.

Gjeld vedkomande handlingsplan for eldre vert betalt av staten ved ei refusjonsordning

Gjeld vedkomande formidlingslån er etablerings- og startlån som vert betalt av innbyggjarar kommunen har vidareutlånt midlane til.

Kommunen si gjeld knytt til anna verksemd vert i hovudsak finansiert av frie inntekter og betalingsordningar.

Note nr 15 Avdrag på gjeld/ Krav til minste lovlege avdrag jf KI § 50 nr. 7a

Avdrag	Rekneskap	Budsjett	R Førre år
Betalt /budsjettert avdrag i driftsrekneskapen	9 806 346	10 000 000	10 847 332
Utrekna krav til minste lovlege avdrag	- 9 787 117	- 9 103 000	- 9 221 677
Differanse	19 229	1 897 000	1 625 655

Sykkylven kommune nyttar "reknearkmodellen" for utrekning av minste lovlege avdrag.

Ved oppsett av budsjettet for 2008 vart det teke utgangspunkt i utrekningar pr 31.12.06. Kommunen var etter dette forplikta til å betale 2,71 % av stipulert lånegjeld 31.12.2008 som avdrag. For førre år var kravet 2,64 %.

Ved oppsett av rekneskapen skal utrekningar pr 31.12.07 nyttast (alltid sett opp med utgangspunkt i sist kjende tal) Her vart kravet 2,73 %

Kommunen betalar meir i avdrag enn kommunelova § 50 nr. 7a sitt krav til minste avdrag, jf oppstillinga over.

Note nr. 16 Likviditetsreserve, avsettingar og bruk av avsettingar

Likviditetsreserve	Kostra art/balanse	Rekneskapsåret	Førre år
IB 01.01	2.5980	2 299 823	2 299 823
Av dette likviditetsreserve drift	2.5980.001	2 648 499	2 648 499
Av dette likviditetsreserve investering	2.5980.002	- 348 676	- 348 676
Avsettingar til likviditetsreserve drift	560		
Avsettingar til likviditetsreserve investering	560		
Bruk av avsettingar likviditetsres. drift	960		
Bruk av avsettingar likviditetsres. investering	960		
UB 31.12	2.5980	2 299 823	2 299 823
Av dette likviditetsreserve drift	2.5980.001	2 648 499	2 648 499
Av dette likviditetsreserve investering	2.5980.002	- 348 676	- 348 676

UB 31.12 syner saldo for samla likviditetsreserve. Likviditetsreserve drift kan dersom kreditaldo disponerast til drifts- og investeringsføremål. Likviditetsreserve investering kan berre disponerast til investeringsføremål.

Likviditetsreserve drift er belasta der departementet har vedteke endringar i rekneskapsprinsipp og gitt melding om at prinsippendringane skal belastast likviditetsreserve for ikkje å få resultatverknad. Sist gong det vart postert noko på likviditetsreserve drift var då departementet i år 2001 gav melding om endring frå betalte renter til påløpne renter, endra periodiseringsprinsipp for MVA-kompensasjon (full omlegging av ordning for kompensasjon vedkomande MVA) og bortpostering av vare- og materiallager.

Note nr 17 Endring av rekneskapsprinsipp

Ved eit tillegg til rekneskapsforskrifta er det bestemt at den delen av kommunens eigenkapital som er kalla likviditetsreserve skal avviklast som særskilt konto innan utgangen av år 2009.

Midlar som ev kjem fram til disposisjon skal avsettast til disposisjonsfond (stryking av avsetting dersom rekneskapen ikkje vert gjort opp med minst tilsvarande overskot.)

Det er bestemt at refusjon for særleg ressurskrevjande brukarar år 2007, utbetalt i år 2008, skal først mot denne kontoen. Omlegging der refusjon for år 2008 er inntektsført i år 2008 ville dermed elles ha medført at ein i driftsrekneskapen for år 2008 ville ha fått inntektsført refusjon for to år.

Endring av rekneskapsprinsipp	Kostra art/balanse	Rekneskapsåret
IB 01.01	2.5810	0
Ressurskrevjande brukarar år 2007	2.5910.000	- 2 276 000
UB 31.12		- 2 276 000

Note nr. 18 Spesifikasjon over rekneskapsmessig meirforbruk (underskot) drift

Rekneskapsmessig meirforbruk	Budsjett	Rekneskapsåret	Tidlegare år
Tidlegare års opparbeidd meirforbruk			0
Årets avsetting til inndekking			
Nytt udekka i rekneskapsåret		21 111 530	
Totalt meirforbruk til inndekking		21 111 530	
Resterande tal år for inndekking	2		

Note nr. 19 Spesifikasjon over rekneskapsmessig udekka (underskot) investering

Rekneskapsmessig meirforbruk	Budsjett	Rekneskapsåret	Tidlegare år
Tidlegare års opparbeidd meirforbruk			3 591 838
Årets avsetning til inndekking	- 3 591 838	- 3 591 838	
Nytt udekka i rekneskapsåret		8 930 374	
Totalt meirforbruk til inndekking		8 930 374	
Resterande tal år for inndekking	1		

Note nr. 20 Vesentlege forpliktelsar

Kommunen er forplikta til å opplyse om vesentlege forpliktelsar som finansielle leasingavtalar, langsiktige leigeavtalar, og vesentlege driftsavtalar med private, knytt til drift av kommunale tenester. Dette er driftsutgifter kommunen er forplikta til å betale i framtida. Kunnskap om dette er viktige for å kunne vurdere kommunen si evne til å ta på seg nye utgifter og kommunen si evne til å oppfylle løpande avtalar.

Type avtale	Rekneskapsåret	Førre år
Leige av lokale	2 668 416	2 585 940
Av leige av lokale, lokale til bibliotek	460 437	461 510
Av leige av lokale, lokale i kulturhuset	272 075	272 075

Det er berre dei mest vesentlege leigeavtalane som er opplyst.

Ein gjennomgang av leasingskontraktar syner at fleire av kontraktane er finansiell leasing (som skal behandlast som lån) og ikkje operasjonell leasing (leige).

Det vil bli lagt fram sak om dette for kommunestyret i år 2009.

Kontraktar behandla som operasjonell leasing der det skal vurderast om dei er finansiell leasing:

Leasingsobjekt	Rekneskapsåret	Førre år
Leasing (leige) av transportmidlar	490 330	417 647
Leasing (leige) av maskinar	1 023 528	1 435 328
Sum leasing (leige)	1 513 858	1 852 975

Note nr. 21 Sjølvkosttenester

Kommunen har leigd vekk vassverk og kloakkanlegg med leidningsnett til Sykkylven energi AS. Sykkylven energi er gjennom avtalen forplikta til å følgje regelverket for sjølvkost etter retningsliner gitt av Kommunal- og regionaldepartementet i dokument H-2140, januar 2003.

Det vert derfor her synt til rekneskap og årsmelding for Sykkylven energi AS.

Note nr. 22 Årsverk

Det vert her synt til rådmannen si årsmelding

Note nr. 23 Godtgjering til rådmann og ordførar

Tekst	Rekneskapsåret	Førre år
Lønn og anna godtgj. til rådmann	632 464	626 364
Lønn og anna godtgj. til ordførar	623 186	593 573

Det er ikkje inngått etterlønnsavtale med rådmann. Ordførar har ein etterlønnsavtale der han er sikra vanleg ordførargodtgjering i 3 md.

Note nr. 24 Revisjonshonorar

Tekst	Rekneskapsåret	Førre år
Honorar for rekneskapsrevisjon og forvaltningsrevisjon	451 000	465 500
Honorar for rådgjeving		
Driftsutgifter kontrollutvalssekretariatet	87 255	75 519
	538 255	541 019

Reduksjon i utgifter til revisjon er 3,11 % (12,3 % auke førre året), drift av kontrollutvalssekretariat er auka med 15,54 % (13,7 % auke førre året). Samla er utgiftene redusert med 0,51 % (12,7 % auke førre året)

Note nr. 25 Høve ved rekneskapsårets slutt, hendingar etter balansedagen

Det vert vist til rådmannen si årsmelding

Note nr. 26 Endring av prinsipp, estimat og retting tidlegare års feil

Endring av prinsipp

Det er i året ført refusjon for særleg ressurskrevjande brukarar år 2007 kr 2 276 000 mot nyoppretta konto for prinsippendringar – sjå note 17.

Endring av estimat

Det er i rekneskapsåret ikkje gjort endringar vedkomande estimat som tilseier endringar i rekneskapen.

Retting tidlegare års feil

Det er i rekneskapsåret ikkje gjort rettingar i rekneskapstal for år 2007 som tilseier endringar i rekneskapen.

