



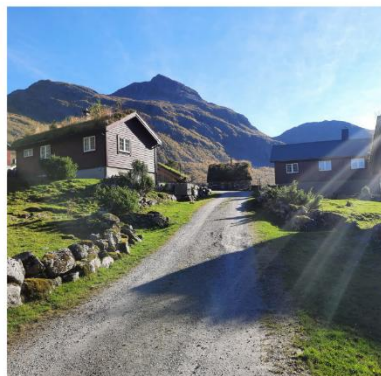
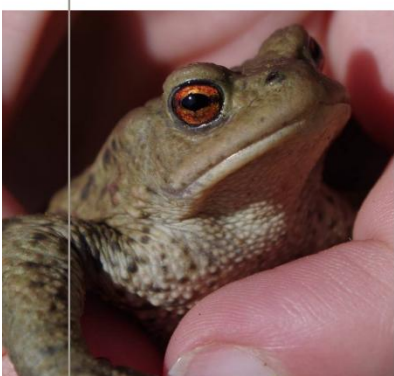
# Tiltaksstrategi 2025 - 2028

Spesielle miljøtiltak i landbruket (SMIL)

Tiltak i beiteområde

Sykkylven kommune

Vedteke i Nærings- og utviklingsutvalet, 18.11.2025



## Innhald

1. Innleiing .....	2
2. Spesielle miljøtiltak i jordbruket (SMIL) .....	2
2.1 Regelverk .....	2
2.2 Proses .....	3
2.3 Miljøutfordringar .....	3
2.4 Mål, strategiar og prioriteringar .....	4
2.5 Sakshandsaming .....	8
2.6 Praktisk informasjon til søkjar .....	9
3. Tiltak i beiteområde .....	11
3.1 Regelverk: .....	11
3.2 Kven som kan søkje .....	11
3.3 Søknadsfrist .....	11
3.4 Utfordringar i Sykkylven .....	11
3.5 Målsettingar .....	12
3.6 Prioriteringar .....	12
3.7 Rettleiande tilskotssatsar .....	13
3.8 Om søknad .....	13
4. Felles for begge ordningane .....	14



## 1. Innleiing

Jordbruket har eit ansvar for å ta miljøomsyn og har fleire verkemiddel som skal redusere miljøbelastninga og fremje miljøgode.

[Nasjonalt miljøprogram for jordbruket 2023-2026](#) skal blant anna bidra till å målrette miljøarbeidet og synleggjere den samla miljøinnsatsen. SMIL-ordninga er eit verkemiddel som skal bidra til å nå måla i Nasjonalt miljøprogram.

SMIL er eit eingongstilskot till investeringar og istandsetjing. Det kan vere aktuelt å søkje om regionalt miljøtilskot (RMP) der det er behov for varige skjøtselstiltak etter gjennomført SMIL-tiltak.

Tilskotsordninga «Tilskot till tiltak i beiteområde» skal legge til rette for best mogeleg utnytting av beite i utmark, redusere tap av dyr på utmarksbeite og fremje fellestiltak i beiteområda.

Begge tilskotsordningane vert forvalta av kommunen. Statsforvaltaren fordeler tilskotsrammene til kommunen i starten av året. Kommunen skal fastsetje lokale retningslinjer/ tiltaksstrategiar for prioritering av midlane. Tiltaksstrategiane skal danne grunnlag for prioritering av innkomne søknader.

## 2. Spesielle miljøtiltak i jordbruket (SMIL)

Føremålet med SMIL-ordninga er å fremje natur- og kulturminneverdiane i jordbruket sitt kulturlandskap og redusere forureininga frå jordbruket, utover det som kan forventast gjennom vanleg jordbruksdrift. Tilskot kan bli gitt till ulike typar prosjekt og tiltak – både til planleggings- og tilretteleggingsprosjekt, samt kulturlandskaps- og forureiningstiltak.

### 2.1 Regelverk

SMIL-ordninga er heimla i [forskrift om spesielle miljøtilskot i landbruket](#) fastsett 04.02.2004 nr. 448, sist endra 01.01.2021. Gjeldande kommentar til forskrifta er [rundskriv 2021/18](#). Regelverk og anna informasjon om ordninga finn ein på landbruksdirektoratet sin [nettside om spesielle miljøtiltak i jordbruket \(SMIL\)](#).

[Regionalt miljøprogram for jordbruket i Møre og Romsdal 2023-2026](#) (RMP) gir ein prioritering av innsatsen mot miljøutfordringane i fylket. Tiltaka i programmet er knytt til måla i Nasjonalt miljøprogram. Regionalt miljøprogram skal gi føringar for prioritering i dei kommunale tiltaksstrategiane for bruk av SMIL-midlane, jf. Nasjonalt miljøprogram s. 29 og 30.

Andre relevante regelverk er:

Jordlova, naturmangfaldlova, kulturminnelova, friluftsløva, vassressurslova, forureiningslova, plan- og bygningslova, forskrift om plantevernmidlar, forskrift om gjødselvarer mv. av organisk opphav, vassforskrifta med fleire.

## 2.2 Prosess

Tiltaksstrategien er blitt til i samarbeid mellom kommunen og næringsorganisasjonane i landbruket

(Sykkylven Bondelag, Sykkylven Bonde og Småbrukarlag, Sykkylven Beitelag, Sykkylven Sau og Geit).

## 2.3 Miljøutfordringar

Bygningane, jordbruksareala og naturen rundt garden dannar eit kulturlandskap og landskapsbilete som stadig er i endring. Det vert over generasjonar forma gjennom eit samspel mellom menneske, dyr og natur. Biologisk mangfald, deriblant artar som er raudlista og sjeldne, er gjerne avhengig av tilpassa beiting eller slått. Pollinerande insekt er avhengig av blomstrandende vekstar. Når gardsdrift og beiting tek slutt, gror jordbruksareala raskt til med ugras og skog. Eit aktivt landbruk er difor viktigaste garanti for at Sykkylven kommune også i framtida skal ha eit ope kulturlandskap med høge miljøkvalitetar.

Utfordringane i Sykkylven er fleire:

### 1. Attgroing

Jordbruksareala (både inn- og utmark) er i ferd med å gro att, mellom anna på grunn av redusert beitetrykk og færre aktive bruk. Marginale areal, med utfordrande arrondering går som regel ut av drift først. Sykkylven kommune har mykje bratt og tungdrive jordbruksareal. Tal husdyr på utmarksbeite har gått kraftig ned dei siste 20 åra i kommunen, dette gjeld spesielt for sau. Dette har medført at gjengroing av kulturlandskapet har vorte meir synleg og at artsrike område er i ferd med å gå tapt.

### 2. Mangelfullt gjerdehald

Med fleire nedlagde bruk vert det òg dårlegare gjerdehald. Dette skaper vanskar for dei aktive gardbrukarane som vil ha dyr på beite. Mange grunneigarar opprettheld ikkje gjerdeplikta si. Dette er svært utfordrande for landbruket, både tidsmessig og økonomisk. Nedfallsgjerde utgjer ikkje minst ein stor risiko for dyrevelferda.

### 3. Kraftig redusert seterdrift

Seterdrifta har lange tradisjonar i Norge. Tidlegare var det naudsynt å utnytte utmarksbeitene til dyrefôr, og mjølka som vart produsert på setrene vart foredla till ost og smør. Endra driftsformer har ført til at tal setre i kommunen har gått sterkt tilbake sidan starten av 1900- talet, og i 2024 var det berre 3 aktive setre igjen i kommunen. Areal som tidlegare var opne er i ferd med å gro igjen og verdifull bygningsarv og kunnskap er i ferd med å gå tapt. Dersom vi ønskjer å ta vare på kunnskapen og kulturarven trengjer seterdrifta eit løft no.



Admiral på kornblomst.  
Foto: Mandy Häger

### 3. Biologisk mangfald i tilbakegang

Fleire areal med biologisk mangfald, gamle kulturmarker og "kulturlandskapsartar" er i tilbakegang. I jordbrukslandskapet er tapet av biologisk mangfald relatert til meir intensivert drift og bruk av monokulturar, men også nedgangen i tal bruk har medført at fleire artar og naturtypar no er truga. Eksemplar på slike naturtypar er slåttemark og naturbeitemark (seminaturleg eng). Tal aktivt drivne sætre med mjølkeproduksjon er kraftig redusert i kommunen.

Aktiv seterdrift er svært viktig for mange karplantar, soppar og insekt.

### 4. Framande artar i kulturlandskapet

Tal framande artar med svært stor risiko for norsk natur har auka kraftig dei siste åra. Spesielt utbreiing av planten parkslirekne er utfordrande, som fleire plasser har etablert seg i store bestandar langs elver og i nærleiken av dyrka jord. Andre utfordrande artar i kommunen er blant anna legepestrot, fagerfredløs, kjempebjørnekjeks og platanlønn.

### 5. Nedbørrikt klima som set høge krav til drenering

I eit nedbørrikt klima som vårt, er det viktig å sørgje for at avskjeringsgrøfter og andre hydrotekniske tiltak er godt nok dimensjonerte og haldne ved like. Dette er ofte kostnadskrevjande tiltak. Det er forventa at ein vil få hyppigare og kraftigare nedbørs-episodar i området vårt i framtida. Dette vil auke faren for jordpakking, erosjon og avrenning av næringsstoff og plantevernmidlar frå jordbruksareal. Ved store nedbørsmengder vil faren for utrasing og sedimentasjon i opne kanalar auke. Dette vil redusere kanalen sin kapasitet til å leie bort vatn, noko som vil føre til at det tek lengre tid før grunnvassnivået senker seg. Vedlikehald av kanalar bør difor prioriterast. Bruk av vegetasjonsdekke, gode kantsoner og etablering av fangdammar er også viktige

tiltak for å hindre at næringsstoff og jordpartiklar hamnar på avvegar.

### 6. Oppfølging av vassdirektivet og klimaplan

Tiltak mot vassforureining frå landbruket er ein viktig del av oppfølginga av EU sitt vassdirektiv. I nasjonale føringar for landbruk står det at det er behov for forsterka innsats mot forureining frå jordbruk for å oppnå målet om god tilstand i alle landbrukspåverka vassførekomstar. I Møre og Romsdal vassregion er det i hovudsak planlagt landbrukstiltak som rettar seg mot å redusere diffus avrenning frå jordbruksareal, for det meste knytt til bruk av husdyrgjødsel.

## 2.4 Mål, strategiar og prioriteringar

### 2.4.1 Mål

- Legge til rette for eit levande jordbruks- og kulturlandskap gjennom tildeling av midlar som er med på å styrke den lange kulturhistoria landbruket i kommunen har.
- Sikre at verdifulle natur- og kulturmiljø i kommunen vert teke vare på og skjøtta.
- Betre tilstanden til kulturminna jordbruket sitt kulturlandskap.
- Redusere forureininga frå landbruket.
- Betre tilstanden for utsette vassførekomstar i jordbruksdominerte område i kommunen.
- Redusere landbruket sitt klimaavtrykk. Følgje opp måla i kommunen sin klima- og energiplan.
- Betre allmennheita sin tilgang til jordbrukslandskapet, samtidig som ein tek vare på landbruks- og beiteinteressene.

I Sykkylven kommune ønskjer vi spesielt å ta vare på:

- Stølslandskapet og seterkulturen
- Landbruksområde med høge miljøverdiar, som semi-naturleg eng (slåttemark og naturbeitemark), artsrike kant- og buffersoner.
- Eit representativt utval av bygningar som høyrer til det tradisjonelle kulturlandskapet.



- God økologisk tilstand på vassdraga i kommunen.
- Viktige turområde.

#### 2.4.2 Strategiar

- Målretta bruk av miljøverkemidla i landbruket (SMIL, RMP, NMSK) for å sikre aktiv og god skjøtsel av jordbrukslandskapet. Sikre god kopling mellom SMIL- og RMP ordninga.
- Støtte opp under aktiv seterdrift. Vurdere tilskot til mindre driftstiltak på seter for å oppretthalde vidare drift.
- Setje i stand viktige miljøverdiar i jordbruket sitt kulturlandskap, med spesiell fokus på seminaturleg eng.

- Stimulere til fleire beitedyr og auka beitebruk i verdifulle innmarks- og utmarksområde.
- Stimulere til auka vedlikehald og rehabilitering av hydrotekniske anlegg.
- Stimulere til å ta vare på og vedlikehalde verdifulle kulturminne og bygningar i kulturlandskapet.
- Etablering og skjøtsel av buffersoner for pollinerande insekt.
- Tilrettelegging av fuglebiotopar i jordbrukslandskapet.
- Stimulere til tilrettelegging for friluftsliv.
- Informere allmennheita om vellykka SMIL-prosjekt.

#### 2.4.3 Prioriteringar og rettleiande tilskotssatsar

Følgjande kriteria vil vege tungt ved prioritering av søknader om tilskot til tiltak for å ta vare på biologisk mangfald, gamal kulturmark, kulturminne, verneverdige bygg og tiltak for å hindre forureininga i SMIL-ordninga:

- Om tiltaket tar vare på registrerte kvalitetar av biologisk mangfald.
- Ved ryddetiltak skal rydding til beite prioriterast framfør rydding til kulturopplevingar.
- Om tiltaket vil vere med på å reduserer forureining till jord, vatn og luft.
- Om tiltaket tek vare på freda eller verneverdige landbruksbygg.
- Fellestiltak vil som regel verte prioritert føre enkelttiltak.
- Om tiltaket har kunnskapsverdi, opplevingsverdi eller bruksverdi for allmennheita.
- Ved likeverdige tiltak vil aktive bruk bli prioriterte framfør passive bruk.
- Det vert normalt ikkje gitt SMIL-tilskot til innkjøp av maskiner eller anna laust teknisk utstyr.

A. Kulturlandskapstiltak/biologisk mangfald:		
Type tiltak	Prioritet	Rettleiande støttesats (%)
<p>Tiltak som fremjar biologisk mangfald:</p> <ul style="list-style-type: none"> <li>• Restaurering og skjøtsel av semi-naturleg eng.</li> <li>• Etablering og skjøtsel av buffersoner for pollinerande insekt.</li> <li>• Etablering og skjøtsel av kantvegetasjon som fremjar biologisk mangfald.</li> <li>• Tilrettelegging av fuglebiotopar.</li> <li>• Fjerning av framande arter som utgjør stor til svært stor risiko for norsk natur.</li> <li>• Etablering og oppreinsking av gardsdammar.</li> <li>• Tiltak som legg til rette for auka beitebruk i verdifulle innmarks- og utmarksområde.</li> <li>• Re-etablering av innmarksbeite som er i ferd med å gro igjen. Gjerding og anna tilrettelegging for beiting som etterfølgjande skjøtsel.</li> <li>• Tilskot til mindre driftstiltak på seter for å oppretthalde vidare drift.</li> </ul>	1	Inntil 70
<p>Tiltak som fremjar tilgjenge og opplevingskvalitet:</p> <ul style="list-style-type: none"> <li>• Tiltak som legg til rette for ferdsel til fots og oppleving av landbruket sitt kulturlandskap gjennom friluftsliv og rekreasjon.</li> <li>• Merking av veg og oppsetting av informasjonstavler.</li> <li>• Rydding av stiar, vegar, klopper, vad, bruer, rasteplassar og utsiktspunkt.</li> <li>• Fjerning av gamal piggråd og nedfallsgjerde i kulturlandskapet.</li> </ul>	6	Inntil 50
<p>Kulturminne-/miljø:</p> <ul style="list-style-type: none"> <li>• Tiltak for bevaring og skjøtsel på og omkring kulturminne eller kulturmiljø, her m.a. steingardar, rydningsrøyser, bakkemurar.</li> <li>• Vedlikehald og istandsetjing av verneverdige landbruksbygg (bygg som har hatt ein funksjon i eit aktivt landbruk på garden). Tilskot vert gjeve til utvendige påkostningar. Fagmynde på fylkesnivå skal kontaktast i saker som angår freda bygningar.</li> </ul>	3	Inntil 50  Inntil 30
<p>Andre tiltak som er viktige for kulturlandskapet, men som ikkje kjem inn under nokon av punkta ovanfor.</p>	5	Inntil 50

<b>B. Tiltak mot forureining:</b>		
Type tiltak	Prioritet	Rettleiande støttesats (%)
<p>Hydrotekniske tiltak:</p> <ul style="list-style-type: none"> <li>• Oppreinsking av kanalar.</li> <li>• Opne lukka avløp/reopning av lukka bekker/kanalar.</li> <li>• Erosjonssikring av elve- og bekkekantar, samt kanalar. Steinsetting av kanalar. Flaumsikring og plastring av mindre vassløp.</li> <li>• Etablering av tersklar i opne løp for redusere hastigheita på flaumvatn.</li> <li>• Etablering av avskjæringsgrøfter. (gjeld ikkje tiltak som er del av eit ordinært større dreneringsarbeid).</li> </ul>	1	Inntil 50
<p>Miljøplantingar</p> <ul style="list-style-type: none"> <li>• Etablering av vegetasjonssonar for å fange opp bl.a. jord og næringsstoff langs vassdrag.</li> </ul>	3	Inntil 50
<p>Fangdammar og våtmarker:</p> <ul style="list-style-type: none"> <li>• Etablering av fangdammar og våtmarker for å auke vassløpet si sjølvreinsingsevne.</li> </ul>	2	Inntil 50
<p>Andre tiltak for å redusere forureining</p> <ul style="list-style-type: none"> <li>• Tiltak for å redusere avrenning frå fôrplassar, utekveer og sampleplassar for beitedyr.</li> <li>• Tiltak for å hindre avrenning frå rundballar (lager og fôrsentral).</li> <li>• Tak/dekke på utelager for gjødsel for å hindre avgassar (av varig karakter, tilpassa det aktuelle lageret).</li> <li>• Spesielle investeringstiltak som reduserer risiko for tap av plantevernmidlar, som for eksempel biobed ved påfyllingsplassar eller liknande.</li> </ul>	4	Inntil 40
<b>C. Planleggingstiltak</b>		
Type tiltak	Prioritet	Rettleiande støttesats
<p>Prosjekt som kan resultere i konkrete planar for planleggings- og tilretteleggingstiltak og andre fellestiltak som nemnt i forskrifta § 5.</p>	-	Inntil 70

## 2.5 Sakshandsaming

Prioritering av innkomne søknader skal skje i samråd med SMIL- gruppa, som består av 1 representant frå Sykkylven Bondelag, 1 representant frå Sykkylven Bonde- og småbrukarlag, 1 representant frå Sykkylven Sau og Geit og 1 representant frå kommunen.

### 2.5.1. Vilkår:

Det kan verte sett vilkår for innvilging av tilskot til dei enkelte prosjekt og tiltak, jf. SMIL- forskrifta § 3,5. ledd.

#### Døme på aktuelle vilkår

##### A. Kulturlandskapstiltak/ Biologisk mangfald

###### Kulturlandskapsrydding:

- Kvist og kratt etter rydding skal fjernast eller lagrast i haugar og brennast når tilhøva tillèt det.
- Det skal setjast igjen enkelte trær som kulturlandskapselement og ly for beitedyr.
- Arealet skal holdast ope og beitast/slåast i ein periode på minimum 3 år. Det skal ligge føre plan for vidare bruk av arealet.
- For leigeareal skal det føreligge skriftleg leigeavtale.

###### Tiltak for pollinerande insekt:

- Areal skal såast til med stadeigne og pollinatorvenlege artar som gjev blomstring og nektarproduksjon gjennom heile pollinatorsesongen.
- Det skal ikkje nyttast plantevernmidlar i buffersonen for pollinerande insekt.
- Tidspunkt for slått bør tilpassast tradisjonell skjøtsel frå området. Viss dette er ukjent, bør ein vente til dei fleste plantane har sett frø.

###### Friluftsliv og tilgjenge:

- Dersom tiltaket berører fleire grunneigedomar skal det ligge føre skriftleg samtykke frå alle grunneigarane. Avtalen bør gjelde i minst 5 år.
- Ved etablering eller restaurering av turveg bør det ligge føre ein vedlikehaldsplan.
- Området skal vere tilgjengeleg for allmennheita.

###### Kulturminne og kulturmiljø:

- Arbeidet skal utførast av eller i nært samarbeid med fagkyndig person. Fylkeskommunen skal kontaktast før arbeid med verneverdige bygg og andre kulturminne vert sett i gong.

###### Anna:

- For svært verdifulle område bør det utarbeidast skjøtelsplan.

##### B. Tiltak mot forureining

###### Avrenning til vatn:

- Tiltaket må redusere risikoen for erosjon og avrenning av næringsstoff.
- Tiltaket skal ikkje kome i konflikt med kulturlandskapsverdiar eller biologisk mangfald.

###### Utslepp til luft:

- Dekke for eksisterande gjødsellager må vere av varig karakter og godt tilpassa det aktuelle lageret.

##### C. Planleggingstiltak

- Det skal leggest fram rapport for planarbeidet.
- Prosjektet skal lede fram til konkrete tiltak.

### 2.5.2. Rettleiande satsar for utrekning av kostnader

Type arbeid	Kroner per time
Manuelt arbeid	350
Mann m/motorsag	400
Bruk av traktor	550
Bruk av gravemaskin	750
	Kroner per meter
Gjerdearbeid, nettinggjerde	100 kr/m
Gjerdearbeid, permanent el-gjerde	60 kr/m
Fjerning av piggråd	15 kr/m
	Kroner per daa
Rydding av kratt	Inntil 3000

### 2.6 Praktisk informasjon til søkjar

Søknadsfristen for SMIL-ordninga i Sykkylven kommune er 15. april.

Generell informasjon om SMIL-ordninga finn du på [kommunen](#) eller [landbruksdirektoratet](#) sine heimesider. SMIL vert gjeve som eit eingongstilskot til investeringar og istandsetjing. Det kan vere aktuelt å søkje om regionalt miljøprogram (RMP) der det er behov for varige skjøtselstiltak eller gjennomført SMIL-tiltak (t.d. skjøtsel av slåttemark og drift av bratt areal).

Søknad skal sendast inn via [Altinn](#) til kommunen.

#### 2.6.1 Kven som kan søkje

Tilskot kan innvilgast til føretak som fyller følgjande krav om:

- Oppfyller krav i forskrift om produksjonstilskot og avløyartilskot i jordbruket § 2 og § 3 eller § 4, både føretak som driv produksjon på eigd eller leigd areal kan søkje. Viss det søkjast på leigd jord, må det vere gitt løyve frå eigar av areala.
- Tilskot kan også gis til eigar av landbrukseigedom som ikkje sjølv driv jorda, dersom det er drift på areala

som oppfyller krav til produksjonstilskot. Dvs. at eigarar utan føretaksnummer også kan søkje SMIL-tilskot.

- Oppfyller vilkåra i gjødsselforskrifta.
- Dersom areala er leigde bort må søkjar kunne dokumentere at vilkåra i kulepunkt 1 og 3 er oppfylte.

#### 2.6.2 Krav til søknad

Søknaden skal gi eit tilstrekkeleg bilete av kva som skal gjerast. Det skal leggest ved kostnadsoverslag som viser anslått total-kostnad for prosjektet, både material-kostnader, kjøp av tenester og eigen arbeidsinnsats skal vere med. I tillegg skal det leggest ved kart som viser arealet/ objektet sin lokalisering. Bruk gjerne [Gardskart](#). Fotografiar og andre relevante dokument kan også leggest ved.

#### 2.6.3 Kven behandlar SMIL- søknaden?

Det er kommunen som har vedtaksmynde. Søknadene vert behandla samla og kommunen fattar vedtak etter at tiltaka vart drøfta i SMIL- gruppa. Klageinstansen for SMIL-vedtak er Statsforvaltaren i Møre og Romsdal. Klagen skal sendast til kommunen som sender den vidare til klageinstansen.

Husk at innvilging av tilskot ikkje inneber at tiltaket er godkjent med omsyn til anna regelverk. Du må difor gjere deg kjent med aktuelle føresegner i andre lover og forskrifter.

#### 2.6.4 Arbeidsfrist og utbetalingsoppmoding

Arbeidsfristen for SMIL- tiltak går fram av vedtaksbrevet. Kommunen kan utvide arbeidsfristen etter søknad, til maksimalt 5 år. Søknaden skal vere skriftleg og grunngjevast. Du kan sende søknaden til Sykkylven kommune, Kyrkjevegen 62, 6230 Sykkylven eller på e-post til [postmottak@sykkylven.kommune.no](mailto:postmottak@sykkylven.kommune.no)

Nærmare krav til dokumentasjon og rapportering ved del- og sluttutbetaling er omtalt i vedtaksbrevet. For større prosjekt kan

det vere aktuelt å be om utbetaling undervegs i prosjektperioden. Minst 25 % av tilskotet skal haldast tilbake til tiltaket er gjennomført og sluttrapport, samt sluttrekneskap er godkjent.

Du kan sende inn oppmoding om utbetaling digitalt via Altinn. Logg deg inn i Altinn. Vel kven du representerer (føretak eller privatperson), Vel «Alle skjema» og søk fram skjemaet som du skal registrere utbetalingsoppmoding for. Vel «Starte teneste» og eventuelt «Vidare». Klikk på den blå knappen «Registrer utbetalingsoppmoding» under søknaden. Har du problem med å registrere utbetalingsoppmodinga, ta kontakt med kommunen.



Kyr på utmarksbeite. Foto: Mandy Häger

### 3. Tiltak i beiteområde

Føremålet med ordninga er å legge til rette for best mogleg utnytting av beite i utmark, redusere tap av dyr på utmarksbeite og fremje fellestiltak i beiteområda.

#### 3.1 Regelverk:

Utforminga av strategien for tilskot til tiltak i beiteområde i Sykkylven kommune legg til grunn:

- [Forskrift om tiltak i beiteområde](#)
- [Rundskriv 2019/45](#)
- [Landbruksplan for Sykkylven](#)

#### 3.2 Kven som kan søkje

Denne ordninga gjeld for lag eller foreiningar (t.d. beitelag, grunneigarlag, radiobjøllelag og liknande) som er registrert i einingsregisteret, som driv næringsmessig beitedrift og som iverksett investeringstiltak og/eller planleggingstiltak i beiteområde.

Ordninga gjeld også for føretak som kan gis produksjonstilskot og avløyartilskot i jordbruket der det grunna naturgitte eller driftsmessige forhold ikkje ligg til rette for samarbeid.

#### 3.3 Søknadsfrist

Søknadsfrist er satt til 15. februar. Søknader som kjem inn til fristen vil ha 1.prioritet. Søknader som kjem inn etter fristen vert handsama dersom ein har ledige midlar etter hovudtildelinga. Dersom ikkje alle midlane vert løyvd, kan ein ha ny søknadsfrist på hausten.

#### 3.4 Utfordringar i Sykkylven

Sykkylven har store beiteressursar i utmark på fjellet, og bruk av utmarksbeite er tradisjon i området. Utmarksbeite kunne vore mykje meir brukt enn i dag, som miljøvennleg og rimeleg driftsform for kjøtproduksjon.

Ein ser likevel at tal dyr på utmarksbeite har gått sterkt ned dei siste 20 åra, dette gjeld spesielt for sau. Klimaendring gjer at lågare

fjellområde gror att med skog og einer i tillegg til at aukande interessekonflikt rundt bruken av utmarka har gjort det meir utfordrande for landbruket å ta i bruk utmarksressursane. Utstrakt hyttebygging, fritidsbruk, laushundar, manglande gjerde mot utmark og inngjerding av hyttetomter er blant faktorane som fører med seg utfordringar for beitenæringa. Kommunen har blant anna registrert at gjerdeføresegnene på fjellet og bandtvang-reglane i alt for stor grad ikkje vert respekterte, noko som har resultert i skader og dyretap fleire år på rad.

Manglande utmarksgjerde gjer at dyra kjem ned på innmark og i andre bygder. Det er grunneigarane som skal halde gjerder på kvar sin eigedom, men dette vert ikkje overhalde. Dette medfører ekstraarbeid og konflikthar for dei dyreeigarane som er att.

På fjellet kan det også vere dårleg dekning for mobilsignal, som gjer at sporingssystem (f.eks. radiobjøller) på dyra ikkje alltid verkar så godt. Sankekve og gode sperregjerde gjer bruken enklare, og bruer og drifteveggar lettar tilsyn på utmarksbeite.



Sau på beite i Velledalen.  
Foto: Bjørg Sølvi Frøystad Hole

Hovudutfordringane er:

- Færre beitedyr i utmarka, og lengre mellom husdyrbruk i aktiv drift
- Beitedyr kjem ut av beiteområdet, for eksempel til innmark
- Konflikt i bruk av utmark, mellom for eksempel beite og friluftsliv/rekreasjon/hundehald
- Kostnadsnivå på tiltak som kan betre beitebruken.

### 3.5 Målsettingar

Overordna mål:

- Å legge til rette for best mogleg utnytting av beite i utmark
- Å redusere tap av dyr på utmarksbeite
- Å fremje fellestiltak i beiteområda

Aktuelle tiltak:

- Planlegging og prosjektering av faste installasjonar
- Ny organisering av beitelag og utmarksbeiteområde
- Prosjektretta arbeid for stimulering til auka beitebruk og rasjonell utnytting av beita
- Tidsavgrensa utprøving av nytt utstyr som kan bidra til effektiv og god beitebruk
- Utarbeiding av planar ( beitebruksplan, tiltaksplan, beredskapsplan mv.) for utmarksbeite
- Vegetasjonskartlegging
- Sperregjerder for å sikre at dyr ikkje kjem inn i farleg område
- Gjetarhytter/sankehytter
- Ferister av godkjent fabrikat og/eller standard
- Bruer dimensjonert for dyr og folk
- Sanke- og skilleanlegg
- Anlegg/rydding/utbetring av driftsveggar
- Saltsteinautomatar
- Transportprammar
- Elektronisk overvakingsutstyr (radiobjøller og liknande). Dette gjelder for inntil 50% av dyretalet i beitelaget/besetninga
- Andre tiltak ikkje nemnd ovanfor som kan bidra til måloppnåing.

### 3.6 Prioriteringar

Tilskotet er delt inn i to ulike grupper tiltak:

- Planleggings- og tilretteleggingstiltak
- Mobile og faste investeringstiltak

Kommunen ønskjer å prioritere fellestiltak som kjem mange gardbrukarar og dyr til gode, samt tiltak som bidrar til auka sikkerheit for dyr på beite. Prioriterte tiltak er:

- Sperregjerde som hindrar at dyr kjem ut av beiteområdet sitt.
- Bruk av virtuelle gjerde i område der gjerdehaldet er dårleg (næringsssvake område).
- Elektronisk overvakingsutstyr for å lette beitebruken i utmarka.
- Sanke- skilleanlegg.
- Informasjonstiltak som kan lette beitebruken og minske konfliktnivået mellom ulike brukarinteresser, t.d. informasjonsplakat om beitebruk, husdyrvettreglar osv.

### 3.7 Rettleiande tilskotssatsar

A. Planleggingstiltak/ tilretteleggingstiltak	
Type tiltak – eksempel	Rettleiande støttesats (%)*
Planlegging og prosjektering av faste installasjonar	Inntil 40
Vegetasjonskartlegging	Inntil 40
Informasjonstiltak	Inntil 70
B. Mobile og faste investeringstiltak	
Type tiltak – eksempel	Rettleiande støttesats (%)*
Sperregjerde for å sikre at dyr ikkje seg ut av beiteområdet/ kjem seg inn i farlege område	Inntil 75
Ferister av godkjent fabrikk og/ eller standard	Inntil 40
Bruer dimensjonert for dyr og folk	Inntil 30
Sanke- og skilleanlegg	Inntil 75
Anlegg/ rydding/ utbetring av driftsvegar	Inntil 30
Transportprammar	Inntil 30
Elektronisk overvakingsutstyr (radiobjøller og liknande). Dette gjeld for inntil 50 % av dyretalet i beitelaget/besetninga.	Inntil 70
Virtuelle gjerde (for eksempel Nofence) Dette gjeld for inntil 50 % av dyretalet i beitelaget/besetninga.	Inntil 60

\* Kan førekomme avvik pga. knappheit på midlar eller endringar i statlege føringar.

For eigeninnsats vert tilrådde satsar godkjente:

Type arbeid	Kroner per time
Manuelt arbeid	350
Mann m/motorsag	400
Bruk av traktor	550
	Kroner per meter
Gjerdearbeid, nettinggjerde	100 kr/m

### 3.8 Om søknad

Søknaden skal gje eit tilstrekkeleg bilete av kva som skal gjerast. Det skal nyttast [søknadsskjema](#) som er utarbeida av Landbruksdirektoratet.

Kommunen utbetalar innvilga tilskot når tiltaket er gjennomført. Det kan gjerast utbetalingar på bakgrunn av godkjend dokumentasjon etter kvart som delar av tiltaket eller prosjektet vert utført.

## 4. Felles for begge ordningane

- Kommunen må sikre at tiltak som får tilskot ikkje er i strid med anna lovverk, slik som naturmangfaldlova og kulturminnelova.
- Søknadane vert handsama og vedtekne som enkeltvedtak etter delegert mynde. Det er kommunen som behandlar søknaden, skriv vedtaksbrev og utbetaler tilskot. Alle brev som gjelder søknaden vil bli sendt til søkjaren via Altinn.
- Statsforvaltaren i Møre og Romsdal er klageinstans.
- Ein kan søkje om tilskot til enkeltstående tiltak eller til større tiltak for fleire aktørar og/eller eigedomar. Om søknaden gjeld fellestiltak skal ein deltakar stå som ansvarleg søkjar og sende søknaden på vegne av alle deltakarane, med skriftleg fullmakt.
- Tiltak som er starta opp kan ikkje tildelast midlar.
- Frist for gjennomføring av tiltak/prosjekt er 3 år frå tilskotet vart innvilga, med mindre kommunen har satt ei kortare frist. Kommunen kan etter søknad forlenge gjennomføringsfristen, men ikkje ut over 5 år frå tilskotet vart innvilga.
- Søkjar vert ikkje prioritert om ein har søknadar frå tidlegare år som ikkje er avslutta.
- Minst 25 % av det løyvde tilskotet vert halde tilbake inntil arbeidet er utført og rekneskapen er godkjent.
- Dersom søknadsomfanget blir større enn ramma for tilskot, kan søknadar bli avslått pga. knappheit på midlar.