

Notat

Prosjekt : Grebstadvegen detaljregulering
Sak : 18087
Dato : 26.10.23

Trafikktryggleiksvurdering av to alternative kryssingspunkt

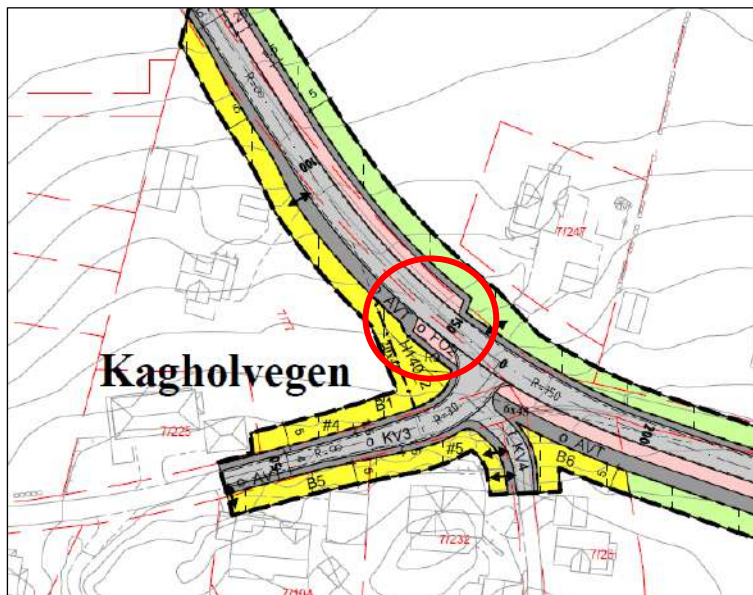
Det er i politisk behandling av detaljreguleringsplanen av Grebstadvegen bedt om ei vurdering av kryssingspunkt for gåande/syklende i krysset Grebstadvegen og Kagholvegen.

Dei to løysingane er

- Alternativ 1, som er ei kryssing av Grebstadvegen søraust for krysset mellom Kagholvegen og Grebstadvegen. Løysinga er illustrert i figur 2 og 3 lenger nede i dokumentet.
- Alternativ 2, som er ei kryssing av Grebstadvegen lenger nordvest, med god avstand til krysset mellom Grebstadvegen og Kagholvegen. Løysinga er illustrert i figur 4 og 5.

Det er alltid eit mål å gjere framkomen til dei mjuke trafikantane så trygg som mogleg. Og når det gjelder born må kryssingspunkt gjerast så enkle som mogleg for at dei lett skal forstå situasjonen, og velje å nytte seg av det. Det ligg i dei fleste av oss å nytte seg av enklaste og kortaste veg for å kome seg frå A til B. Derfor må ei etablert gangløysing vere så fordelaktig og enkel å nytte at den blir vald framfor snarvegar, som til dømes kan vere å gå på tvers gjennom eit kryss.

Krysset er teikna opp slik som dette i plankartet som er gyldig per oktober 2023.



Figur 1 Kryssing slik som vist i dagens plankart, med raud ring rundt kryssingspunkt på Grebstadvegen

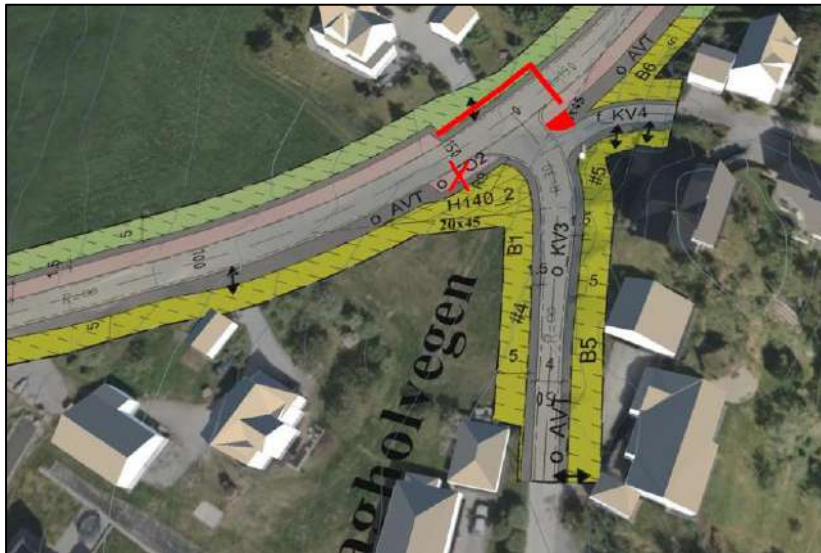
I denne planteikninga er det lagt opp til ei kryssing innanfor raud sirkel på utklippet. Det er ein forventning om at skuleungar kjem til å nytte seg av Sjurvegen som ein del av skulevegen for borna som bur i området rundt Grebstadlia/Grebstadvegen. Ein vil då også måtte krysse Kagholvegen slik som kryssinga er lagt opp i plankartet.

Det er bedt om å vurdere to alternative kryssingspunkt.

Alternativ 1:

Ved alternativ 1 vil ein unngå å måtte krysse Kagholvegen i tillegg til Grebstadvegen, og reduserer då kompleksiteten i kryssinga for borna. Dei vil då berre ha ei kryssing å forhalde seg til, i motsetning til to slik som det er teikna inn på plankartet over.

Ei ulempe med løysinga er at ein vil måtte krysse eigedom 7/247, noko som i seg sjølv vil skape eit utflytande område som borna må krysse, då ein der ikkje vil kunne legge fortau over innkøyringa, men heller lage ein fortaustubb på motsett side av innkøyringa. Ein vil då kunne risikere at borna uansett kryssar der dagens plankart legg opp til, då dei aller fleste borna kjem frå nord, og skal til Sjurvegen, då dette er snaraste veg til skulen.

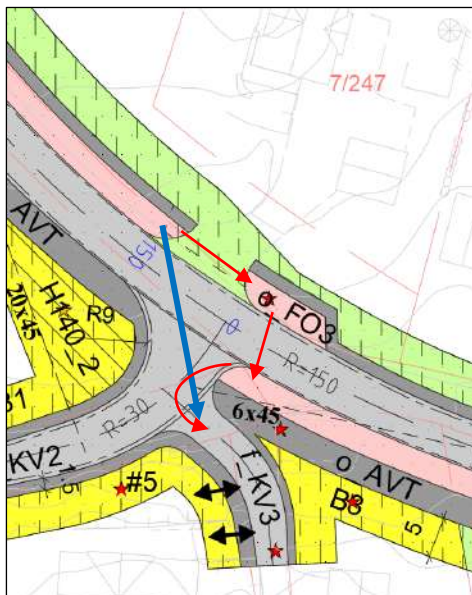


Figur 2 Alternativ 1 illustrert av kommunen

Ei slik løysing vil kunne sjå ut som på utsnittet nedanfor. I plankartet vil fortauet ligge på kvar side av innkøyringa til eigedomen 7/247. Blå pil illustrerer potensiell gangrute der barn kan kome til å skrå over vegen.

Så lenge ein ikkje etablerer fortau opp mot Sjurvegen vil borna som kryssar fortauet der raud pil viser, uansett bevege seg ut i krysset med Kagholvegen (illustrert med raud pil).

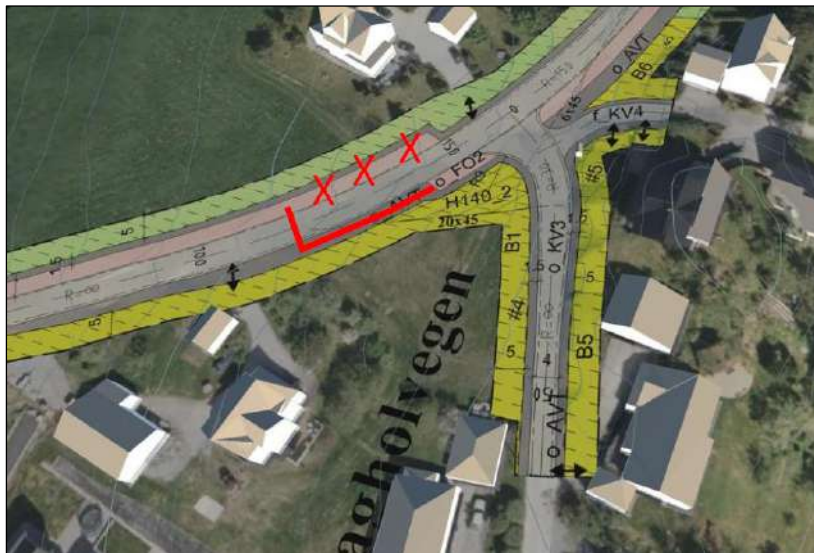
Det vil såleis kunne vere ein falsk tryggleik å etablere fortaustubben på austside av innkøyringa til 7/247, om det vert etablert ei vane med snarveg midt i krysset, og ei enda farlegare kryssing enn det er å krysse Grebstadvegen fyrst og deretter Kagholvegen.



Figur 3 Alternativ 1 illustrert i plankart, med raude piler for «riktig» kryssing og blå pil for snarveg, av Nordplan

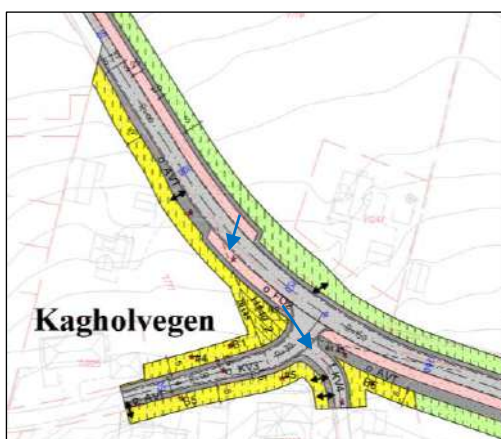
Alternativ 2:

Ved alternativ 2 vil ein unngå å gå inn i ein etablert innkøying til hus, og heller etablere fortau på ei strekning utan anna kryssande trafikk i dag. Ein fordel med dette alternativet er at ein får flytta kryssingspunktet for skuleborna lengre bort frå krysset mellom Kagholvegen og Grebstadvegen, og ein får gjort unna kryssinga for dei mjuke trafikantane på den mest trafikkerte vegen (Grebstadvegen) før ein kjem til krysset.



Figur 4 Alternativ 2 illustrert av kommunen

Om ein legg opp til eit kryssingspunkt lenger nordvest slik som illustrert på utklippet nedanfor vil det vere naturleg for skuleborna å nytte seg av kryssingspunktet, då der ikkje er andre alternativ til snarvegane der. Ein vil då få skuleborna over på sørsida av Grebstadvegen utan at dei går inn i krysset med Kagholvegen på skrått samtidig. Ei kryssing av Kagholvegen vil skje i ei eigen handling, og bilistane treng berre å forhalde seg til ei retning med kryssande mjuke trafikantar, nordvest mot aust. Sjå blå pil for kryssingsmønstra.



Figur 5 Alternativ 2 illustrert i plankart, med piler for kryssing, av Nordplan

Konklusjon

Ei kryssing slik som vist i alternativ 1 vil ikkje flytte kryssingspunktet på Grebstadvegen noko frå krysset med Kagholvegen, og kryssinga vil framleis vere tett opp mot krysset. Ein kan risikere å auke faren for «villkryssing». Ein fordel med alternativ 1 er at ein vil redusere talet på kryssingspunkt frå ein til to.

Ei kryssing slik som vist i alternativ 2 vil ikkje redusere talet på kryssingspunkt, då ein framleis må krysse både Grebstadvegen og Kagholvegen. Fordelen med denne løysinga er at ein får flytta kryssingspunktet lenger frå krysset, og ikkje opnar for «villkryssing» i krysset. Alternativ 2 framstår derfor som det ryddigaste og tryggaste alternativet. Det gir klare og tydelege gangliner.

for Nordplan AS

Monica Knoblauch Brathaug
Arealplanlegger

SV: TS-vurdering krysningspunkt Grebstadvegen

Monica Knoblauch Brathaug <mkb@nordplan.no>

fr. 27.10.2023 09:17

Til: Arild Sunde Rinnan <arild.sunde.rinnan@sykkylven.kommune.no>

[ADVARSEL] Avsender på denne eposten er utanfor Sykkylven kommune. Ikkje klikk på lenke eller opne vedlegg om du ikkje kjenner avsender eller er trygg på at innhaldet er sikkert..

Hei!

Det var et godt spørsmål, det burde jeg jo så klart også ha belyst i notatet. Jeg vil si at løsningen som er i plankartet og alternativ 2 er to løsninger med samme utgangspunkt, og vil fungere noenlunde på samme måte. Det vil øke sjansen for at de kryssende holder seg til de tilrettelagte gangveiene, og ikke går ut i krysset utenom. Den største fordelene med alternativ 2 er at man får separert kryssingen av Grebstadvegen fra krysset med Kagholvegen, og på den måten er det en bedre løsning enn den som ligger i plankartet, men der kan være ulemper på grunn av stedlige forhold som jeg ikke har innsikt i. Kanskje du kunne ha sett noe på dette? Er der noen grunn til at der ikke burde krysses der det er lagt opp til i alternativ 2? Er det sannsynlig at de som kommer fra sørøst vil øke farten etter krysset og dermed være ukonsentrert der det er lagt opp til kryssing? Eller er der noe som tilsier at der skal være ekstra glatt, eller dårlig sikt av en eller annen grunn?

Det er fordeler og ulemper med å samle kryssingen av veger i ett kryss, istedenfor å spre de slik som det er gjort i alternativ 2. Dersom all kryssing er lagt til samme sted vil man være veldig bevisst på dette som kjørende, og kjøre rolig. Men det kan også være overveldende, og man kan overse noen som dukker opp fra ene siden mens man har fokus på noen som kommer fra andre siden.

En kryssing lenger bort fra krysset kan være veldig bra fordi man da konsentrerer seg om en kryssing av gangen, og får tid til å omstille seg før neste kryssing. Ulempen er at man senker skuldrene når man kjører bort fra krysset, og glemmer at det også der er et krysningspunkt for myke trafikanter. Men dersom man har god belysning, sikt og forholdene er gode så vil en separert løsning ofte være god.

Så ikke et klart og rungende ja eller nei her nå ser jeg, men en vurdering man må ta ut i fra det man vet om stedet og kjørekultur.

Med vennlig hilsen

Monica Knoblauch Brathaug
Byggingeniør/Arealplanlegger

+47 920 46 523



Avdeling Ålesund
Notenesgata 14, 6002 Ålesund

www.nordplan.no

Fra: Arild Sunde Rinnan <arild.sunde.rinnan@sykkylven.kommune.no>

Sendt: fredag 27. oktober 2023 09:07

Til: Monica Knoblauch Brathaug <mkb@nordplan.no>

Emne: Sv: TS-vurdering krysningspunkt Grebstadvegen

Hei,

Takk for oversendinga. Det var ein ryddig gjennomgang og vurdering av dei to alternativa som kommunen hadde skissert.

Forstår at Nordplan anbefaler alternativ 2 føre alternativ 1, men det kjem ikkje fram korleis de vurderer alternativ 2 opp mot løysinga som vart framlagt i planforslaget. Vil de anbefale å halde på løysinga som de i utgangspunktet har foreslått, eller endre til alternativ 2?

Mvh,

Arild Sunde Rinnan
Arealplanleggar

Tlf. 94 78 46 89 Tlf. sentralbord 70 24 65 00

arild.sunde.rinnan@sykkylven.kommune.no



Vi gjer merksam på at e-post til og frå Sykkylven kommune i utgangspunktet er journalpliktig etter arkivlova, og også vil vere eit offentleg saksdokument som andre vil kunne få innsyn i etter reglane i offentleglova.

Fra: Monica Knoblauch Brathaug <mkb@nordplan.no>
Sendt: torsdag 26. oktober 2023 10:40
Til: Arild Sunde Rinnan <arild.sunde.rinnan@sykkylven.kommune.no>
Emne: TS-vurdering krysningspunkt Grebstadvegen

[ADVARSEL] Avsender på denne eposten er utanfor Sykkylven kommune. Ikkje klikk på lenke eller opne vedlegg om du ikkje kjenner avsender eller er trygg på at innhaldet er sikkert..

Hei Arild,

Se på vedlagt notat, om det er noe sånt du tenkte.

Med vennlig hilsen

Monica Knoblauch Brathaug
Arealplanlegger

+47 920 46 523



Avdeling Ålesund
Notenesgata 14, 6002 Ålesund

www.nordplan.no