



SYKKYLVEN KOMMUNE

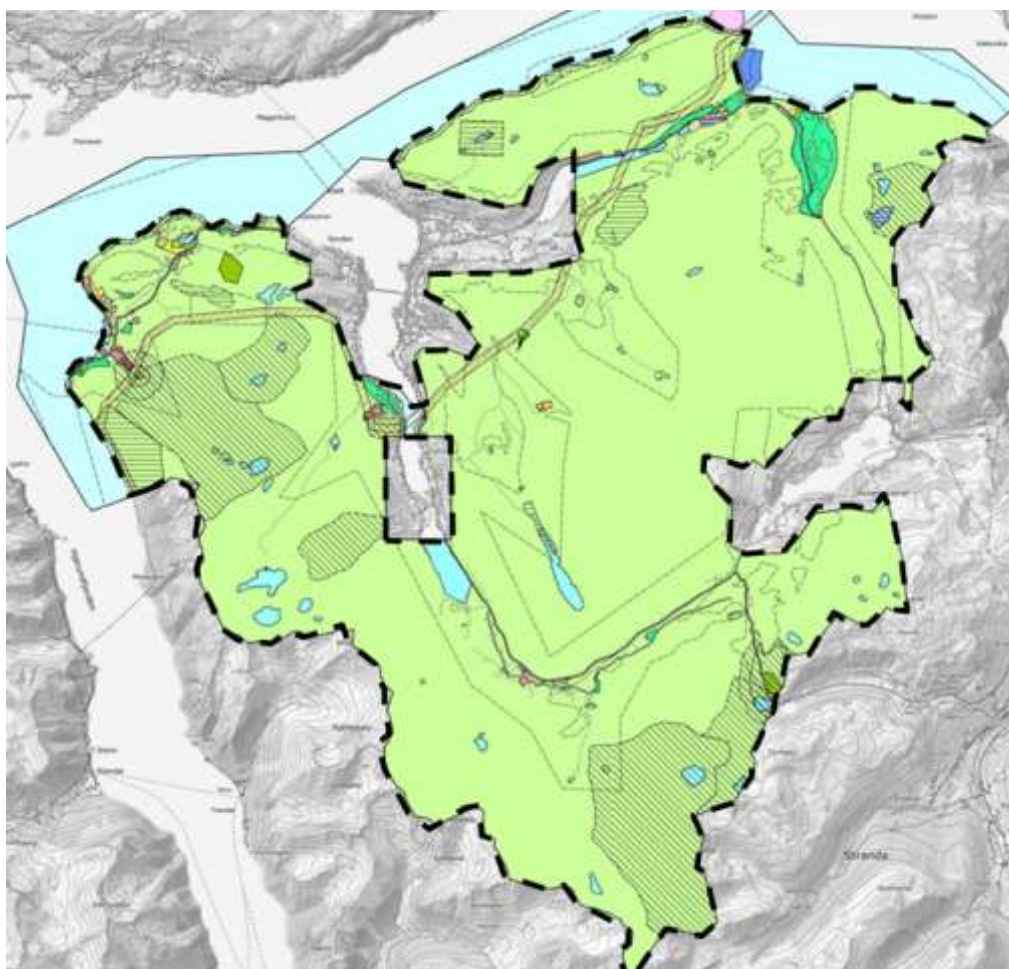
PLANPROGRAM

Høringsutkast 03.10.22

Høringsfrist 24.11.22

**RULLERING KOMMUNEPLAN AREALDELEN**

PlanID 15282022006



## INNHALD

1	Kva er kommuneplan og planprogram? .....	3
2	Kvifor rullere arealdelen? .....	3
3	Mål for planarbeidet .....	4
4	Prosess og medverknad .....	4
5	Planområde .....	5
6	Rammer for planarbeidet.....	6
	6.1.1 Nasjonale forventningar.....	6
	6.1.2 Regionale rammer .....	6
	6.1.3 Lokal arealstrategi .....	7
7	Utfordringar og moglegheiter for Sykkylven.....	7
8	Viktige tema ved rullering av arealdelen .....	7
9	Konsekvensutgreiing - utgreiingsbehov .....	9

## 1 Kva er kommuneplan og planprogram?

Kommuneplanen er kommunen sitt øverste styringsdokument. Kommuneplanen består av to deler; ein samfunnsdel og ein arealdel.

Samfunnsdelen inneheld mål og strategiar for den langsiktige utviklinga i kommunen.

Arealdelen skal vere eit styringsverktøy som viser samanhengen mellom framtidig samfunnsutvikling og arealbruk. Arealdelen er juridisk bindande og er eit viktig vertøy for å nå måla i samfunnsplanen.

Samordning, dialog og samarbeid skal prege planprosessen.

Planprogrammet er første del i planprosessen. Programmet beskriv planprosessen og inneheld mål, rammer for planarbeidet, kva tema som skal belyst særskildt, korleis innbyggjarane skal kunne delta i prosessen, kunnskapsgrunnlag og kva utgreiingar vi har behov for.

Planprogrammet skal leggast ut til offentlig høyring saman med kunngjering om oppstart av planarbeidet. Gjennom høyringa og politisk handsaming av planprogrammet skal alle sikrast moglegheit til å påverke planarbeidet i tidleg fase.

### **Lovgrunnlag**

Heimel for krav om planprogram er plan- og bygningslova § 4-1 og § 6 i forskrift om konsekvesutgreiing

## 2 Kvifor rullere arealdelen?

Sykkylven kommunestyre vedtok i planstrategi for Sykkylven kommune 2021-2023 (Kst-sak 13/21) å starte rulling av kommuneplanen - arealdelen, i løpet av 2022.

Gjeldande plan vart utarbeida i perioden 2010-2012 og vedtatt i 2013. Sidan har samfunnet endra seg mykje og kommunen står overfor nye utfordringar.

FN sine 17 berekraftsmål og fokus på berekraftig utvikling innanfor alle samfunnsområde er i dag eit nasjonalt satsingsområde, og gjennomgåande tema i all offentlig planlegging.

Klimautfordringar står sentralt, både reduksjon av klimagassutslepp og tilpassing til endra risikobilete som følgje av endra klima.

Jordvernet er styrka i nasjonal politikk. Det same er vern om naturmangfald. Eldrebølge set nye krav til arealbruk. Folkehelse er blitt eit endå tydelegare element i planlegginga.

Gjeldande plan handterer ikkje desse utfordringane på ein god nok måte ut frå dagens krav.

Folketalet i Sykkylven hatt ein svak nedgang dei siste åra, etter mange år med jamn vekst. Samtidig aukar andelen eldre over 80 år. Kommunen blir i aukande grad avhengig av tilflytting for å unngå ytterlegare nedgang. Prognosen frå Statistisk sentralbyrå seier at desse utviklingstrekk vil halde fram.

Kommuneplanen må oppdaterast og tilpassast denne endringa, og samtidig legge til rette for at utviklinga blir betre enn prognosen tilseier.

Gjeldande plan inneheld arealreservar til bustadbygging som ikkje er tatt i bruk. Gjennom rulling av kommunedelplanane har kommunen starta ei opprydding der ueigna bustadareal ut frå dagens krav vert tatt ut. Denne prosessen må vidareførast for kommuneplanen.

Det er behov for tilpassing og samordning av føresegnene for kommuneplanen og delplanane for Straumgjerde (2017) og sentrum-Ikornnes (2019).

Arealbruk, tettstadstruktur, transportbehov mm må vurderast samla for heile kommunen. Ny arealplan må samordnast og tilpassast gjeldande delplanar.

### 3 Mål for planarbeidet

Arealplanen skal skape forutsettelege rammer for framtidig arealbruk i kommunen. Planen skal legge til rette for lokal utvikling og ivarta nasjonale målsettingar.

Overordna mål nedfelt i samfunnsplan for Sykkylven (utkast 2022):

- Sykkylven er ein berekraftig kommune i tråd med FN's berekraftsmål.
- Sykkylven har eit berekraftig og mangfaldig næringsliv som tilbyr varierte arbeidsplassar.
- Sykkylven er eit berekraftig lokalsamfunn med høg livskvalitet for innbyggerane
- Sykkylven kommune leverer tenester av god kvalitet tilpassa innbyggerane sine behov og innanfor berekraftige økonomiske rammer.
- Sykkylven er ein attraktiv kommune å bu i.

### 4 Prosess og medverknad

#### Tidsplan

Planlagt vedtak ny kommuneplan – arealdelen er hausten 2023. Planområdet er komplekst med mange moglege konfliktområde som kan føre til utsett ferdigstilling. Prosessen vil avdekke eventuelt behov for ei 2.høyring.

	2022												2023												2024		
	7	8	9	10	11	12	1	2	3	4	5	6	7	8	9	10	11	12	1	2	3						
Utarbeiding planprogram																											
Politisk handsaming planprogram																											
Kunngjering oppstart																											
Høyring planprogram																											
Medverknadsaktivitetar																											
Vedtak planprogram NU																											
Planarbeid																											
Regionalt planforum																											
Politisk handsaming planforslag																											
1.høyring/medverknad																											
Planarbeid																											
Politisk vedtak																											

#### Medverknad

Aktive innbyggerar er viktig for å ta vare på felles verdiar og grunnleggande levekår i eit berekraftig samfunn. God medverknad er ein grunnleggande føresetnad for eit levande lokaldemokrati.

*Kommunen har et særlig ansvar for å sikre aktiv medvirkning fra grupper som krever spesiell tilrettelegging, herunder barn og unge. Grupper og interesser som ikke er i stand til å delta direkte, skal sikres gode muligheter for medvirkning på annen måte. (Plan- og bygningslova, kap 5)*

Ungdomsråd, elderåd, råd for funksjonshemma og skulane blir invitert til samarbeid og deltaking i prosessen frå oppstart til ferdig plan. Det er 2 barneskular innanfor planområdet.

- Dialoginvasjon via sosiale media, heimeside, lokalavis mm.
- Møte med eldreråd, ungdomsråd, råd for funksjonshemma.
- Møte med grendalag, velforeingar og andre frivillige lag og organisasjonar.
- Samarbeid med næringslag (handel, industri, landbruk) Sykkylven Næringsutvikling og omstillingsprosjektet.
- Plansamarbeid med vidaregåande skule.
- Barnetrakk-oppdateringar i samarbeid med barneskular.

## 5 Planområde

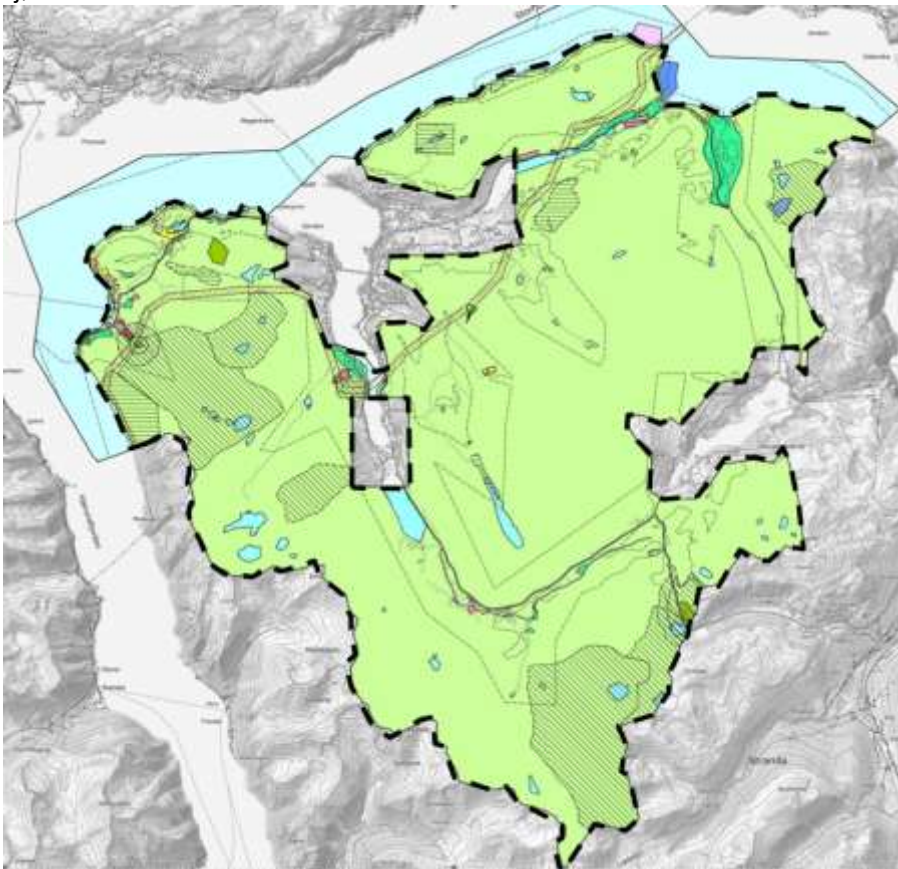
Kommuneplanen dekker heile kommunen unntatt områda med eigne kommunedelplanar:

Kommunedelplan for sentrum-Ikornnes (2019)  
Kommunedelplan for Straumgjede (2017)  
Kommunedelplan for områda kring Nysætervatnet (2014)  
Interkommunal delplan for sjøareala (pågåande arbeid)

Kommunedelplanane skal framleis gjelde og arealdelen til desse planane vert ikkje omfatta av rulleringa.

Sentrum-Ikornnes og Straumgjerde er relativt nye. Delplan for Nysæterområdet er vedtatt starta rullering i 2023.

For sjøareal i Storfjorden vedtok kommunestyret i planstrategi for perioden 2021-2023 (Kst-sak 13/21) at Sykkylven skulle gå inn i eit samarbeid med Stranda kommune og Fjord kommune om ein felles plan for sjøareala. Planen er under arbeid.



Planavgrensing ved rullering av arealdelen 2022.

## Samordne føresegner i kommuneplanen, kommunedelplan Sentrum-Ikornnes og kommunedelplan Straumgjerde

I same prosess som kommunen rullerer arealbruken i kommuneplanen-arealdelen, er det ønskje om å samordne føresegnene for heile kommunen til eit felles dokument, med unntak at hytteområda ved Nysætervatnet. Dette for å få like reglar for like arealformål i kommunen.

## 6 Rammer for planarbeidet

### 6.1.1 Nasjonale forventningar

Planarbeidet skal skje i samsvar med gjeldande lover og forskrifter. Statlege planretningslinjer for ulike tema og nasjonale rettleiarar utdjuvar og legg føringar for planarbeidet.

Statleg planretningslinjer for samordna bustad-, areal- og transportplanlegging og for klimaplanlegging og klimatilpassing tilseier auka fokus på samspel mellom kommuneplanen-arealdelen og kommunedelplanane som dekker tettstadane i kommunen.

Gjennom **nasjonale forventningar** til regional og kommunal planlegging samlar regjeringa mål, oppgåver og interesser som kommunane skal legge særleg vekt på i planarbeidet.

Regjeringa peikar på fire store utfordringar:

- Å skape eit berekraftig velferdssamfunn
- Å skape eit økologisk berekraftig samfunn gjennom mellom anna ein offensiv klimapolitikk og ei forsvarleg ressursforvaltning
- Å skape eit sosialt berekraftig samfunn
- Å skape eit trygt samfunn for alle

Regjeringa legg stor vekt på at FNs berekraftsmål vert lagt til grunn for kommunal planlegging. Kommunal innsats er avgjerande for at Norge skal nå nasjonale klimamål. Samordna areal- og transportplanlegging blir sentralt i planarbeidet.

### 6.1.2 Regionale rammer

**Statsforvaltaren** presenterer årleg sitt [forventningsbrev](#) til kommunane der ein utdjuvar og tilpassar nasjonale føringar til lokale tilhøve i Møre og Romsdal. I 2022 peikar statsforvaltaren særleg på store utfordringar knytt til følgjande tema:

- Pandemi
- Klimaendringar og tap av natur
- Demografiske endringar – færre unge og fleire eldre
- Sentralisering og urbansiering – fleire flyttar til sentrum
- Kompetanse og kapasitet
- Digital transformasjon
- Kommuneøkonomi og sirkulærøkonomi

**Møre og Romsdal fylkeskommune** legg gjennom [Fylkesplan for berekraftfylket Møre og Romsdal](#) (2021) regionale føringar for kommunane. Fylkesplanen, med sine underliggende delplanar og strategidokument, skal bidra til ei samordna og målretta utvikling for heile fylket.

I regional planstrategi 2020-2024 peika fylkeskommunen ut fire langsiktige utviklingsmål :

- Møre og Romsdal skal
- vere eit føregangsfylke på samarbeid
  - bli miljøfylke nr.1
  - vere eit attraktiv og mangfaldig fylke der folk vel å bu
  - ha eit internasjonalt leiande næringsliv og ein innovativ offentleg sektor

Fylkesplanen består av 24 fylkesplanmål som utdjupar og konkretiserer dei fire langsiktige utviklingsmåla. Vidare vedtek fylkestinget delplanar og fylkesstrategiar innan for ulike målområde, alle med verknad for kommunal planlegging.

### 6.1.3 Lokal arealstrategi

Lokal arealstrategi nedfelt i samfunnsplan for Sykkylven (utkast 2022):

Sykkylven skal ha ein arealbruk som balanserer behov for utbygging og vern på ein berekraftig måte. Arealstrategien peikar på følgjande grep for å nå målsettinga:

- Ha god oversikt over arealbruk ved å lage arealrekneskap.
- Arealeffektiv bruk av eksisterande byggeareal og infrastruktur (transformasjon, fortetting).
- Legge til rette tenlege næringsareal ut frå noverande og moglege framtidige behov.
- Redusere omdisponering av dyrkajord.
- I alle planprosessar vurdere om eldre unyttta byggeareal er eigna ut frå dagens krav, eller om det skal førast tilbake til LNF-føremål.
- Forvalte sjøareala på ein berekraftig måte ut frå eigne interesser og i samarbeid med omkringliggende kommunar.
- Sikre viktige natur- og friluftsområde, grøntkorridorar og nærturområde.
- Sikre areal til samanhengande gang- og sykkelveggar.

## 7 Utfordringar og moglegheiter for Sykkylven

- Motvirke folketalsnedgang.
  - Gjere Sykkylven meir attraktiv for nye innbyggjarar.
  - Vekst og utvikling for eksisterande næringsliv.
  - Omstille og tilrettelegge for nye arbeidsplassar.
  - Utnytte potensiale for reiselivsnæring i kommunen.
  - Vidareutvikle sentrum .
  - Skape ein berekraftig kommune i tråd med FNs berekraftsmål.
  - Klimatilpassing – tryggjeleik for følgjer av klimaendringar.
  - Omstille og tilpasse det kommunale tenestetilbodet i tråd med endra behov og rammevilkår.
- (Frå samfunnsplan, utkast 2022)

## 8 Viktige tema ved rullering av arealdelen

### Berekraft

FNs 17 berekraftsmål er sentralt i planprosessen. Kommunen deltar i fellessatsinga Berekraftfylket Møre og Romsdal og har gjennomført kartlegging av nøkkelindikatorar i regi av berekraftfylket. Resultatet - [Berekraftprofil for Sykkylven](#) - gir viktig kunnskapsgrunnlag for planarbeidet.

Planarbeidet må synleggjere konsekvensar innanfor alle tre berekraftsdimensjonane; økonomisk, sosial, og miljømessig berekraft.

Arealrekneskap skal brukast som styringsverktøy for betre kontroll med arealbruk.

Jordvern skal styrkast jamfør statlege føringar og kommunal arealstrategi.

Ivaretaking av viktige natur- og miljøverdiar skal også prioriterast i planprosessen.

### **Klimagassutslepp**

Norge sitt mål er å redusere klimagassutsleppa med 50-55% innan 2030, samanlikna med 1990-nivået. Samordna areal- og transportplanlegging er eit viktig verktøy i denne samanheng. Sykkylven kommune har fått støtte frå Miljødirektoratet (klimasats-midlar) for å vurdere klimakonsekvens av ulike arealbruksalternativ i planarbeidet. Vurderingane skal bidra til at klimaomsyn vert ein viktig del av avgjerdsgrunnlaget i planprosessen og også gi ei samla framstilling av klimakonsekvensane av planforslaget.

### **Samfunnstryggleik og klimatilpassing**

Klimatilpassing betyr tilpassing til endra risikobilde ut frå varsla klimaendringar. I Møre og Romsdal ventar ein at klimaendringane vil føre til auka nedbør, auke nedbørsintensitet og meir vind. Havnivåstigning er også ein del av dette bildet.

I Sykkylven er risiko særleg knytt til rasfare, oppskyllingsfare, flaum og stormflo som følgje av desse endringane.

Risikobildet skal vurdrast ut frå tilgjengeleg kunnskap og tilpassast forventna endringar.

Delar av planområdet er kartlagt for rasfare (NVE 34-2015) og kvikkleire ( NVE 2019). Stormflo og flodbølge frå Åknes-ras er berekna for heile kommunen. I 2018 kartla kommunen kritiske punkter i bekkar og vassdrag. Dette er døme på viktig kunnskapsgrunnlag som skal brukast i konsekvensvurdering av foreslåtte tiltak, og av samla plan. Risiko knytt til overvatn må vurderast særskilt i prosessen.

### **Bustadareal**

Planprosessen må vurdere behovet for nye byggeområder ut frå forventna endra føresetnader i framtida. Lokalisering skal bygge opp under målsettinga i samfunnsplan og ei berekraftig areal- og samfunnsutvikling.

I prosessen skal det lagast oversikt over godkjente byggeområde som ikkje er tatt i bruk. Det må vurderast om tidlegare vedtekne byggeområde stettar framtidas krav og behov, og om det er unytta byggeareal som bør takast ut. Alle nye areal skal vurderast for klimakonsekvens i eit berekraftsperspektiv.

### **Næringsliv**

Arbeidsplassar er ein nøkkelfaktor for busetting. Kommunen er inne i eit fleir-årig omstillingsprogram som skal bidra til å sikre eksisterande arbeidsplassar og til å skape fleire nye arbeidsplassar. Oppdatert arealplan er eit verktøy i omstillingsprosessen. I planarbeidet må ein sikre arealbehov for eksisterande verksemdar, samt legge til rette areal eigna for ny næringsutvikling.

Tyngda av næringsareal og næringsaktivitet i kommunen ligg innanfor tettstadsområda sentrum-Ikornnes og Straumgjerde, altså utanfor for denne planen.

Prosessen må avklare behov og tilgang innanfor planområdet, ut frå ei vurdering av forventna utvikling innanfor eksisterande næringar og arealbehov for nye næringar. Alle nye areal skal vurderast for klimakonsekvens i eit berekraftsperspektiv.

### **Folkehelse**

Arealbruk har stor innverknad på folkehelse. Sikring av natur, tilrettelegging for fysisk aktivitet, redusert bilbruk gjennom ein målretta grøntstruktur og samanhengande gang- og sykkelveggar, gode møteplassar, mm., er gode døme.

Folkehelseiltak styrkar livskvalitet gjennom heile livet, og aukar kommunen sin attraktivitet. God folkehelse vil bidra til eit berekraftig kommunalt tenestetilbod i ei framtida prega av endra alderssamansetting i befolkninga.

Planen skal avklare hovudtrekk i framtidig arealbruk, og legge føringar for detaljplanlegging som skal sikre kvalitetar med verknad for folkehelsa.

Oversikt over folkehelsa skal oppdaterast (Jfr. Folkehelselova) som del av planprosessen.



## 9 Konsekvensutgreiing - utgreiingsbehov

Planen fell inn under *Forskrift om konsekvensutredninger*. Formålet med forskrifta er å sikre at omsyn til miljø og samfunn blir vurdert i planarbeidet. Alle forslag om nye byggeareal skal vurderast for konsekvens for ei rekkje tema. Det skal og gjerast greie for den samla verknaden av planen for dei same tema.

Tabellen under gir oversikt over tema, kunnskapsgrunnlag og utgreiingsbehov.

Tema	Kunnskapsgrunnlag	Utgreiingsbehov
Naturmangfald/BM	Naturbasen/GisLink/artskart	Eksisterande kunnskap vurdert som dekkande på overordna plannivå.
Vassmiljø	Vann-nett	
Landskap	GisLink Kjerneområde landbruk	
Jordressursar	Arealressurskart/NIBIO - Kilden Kjerneområde landbruk	Arealrekneskap – utarbeide før-status og verknad av plan
Skogressursar	NIBIO Kilden - Skogportalen	
Lausmassar og mineralske ressursar	NGU/GisLink	
Forureining og støy	GisLink / Mdir / Statens vegvesen	
Kulturminne og kulturmiljø	GisLink/Askeladden/Sefrak Lokal kulturminneplan (under arbeid)	
Samfunnstryggleik Klimaendringar Skred- og flaumfare  Kommunen må vurdere om omsyn til endra klima fører til behov for oppheving eller endring av gjeldande planar.	GisLink/NVE-kartinsyn – havnivå, oppskylling Åknes, mm. Skredfarekartlegging i Sykkylven kommune (NVE-rapport 34/2015) Kvikkleirekartlegging - Risiko for områdeskred i Sykkylven kommune (NVE-rapport 66/2019) Kartlegging av kritiske punkter i bekker og mindre vassdrag (SK 2018) Tilsyn av sikringsanlegg mot flaum, erosjon og skred i vassdrag – Sykkylven (NVE)	Særskildt vurdering av auka risiko knytt til overvatn som følgje av klimaendringar.
Klimagassutslepp	Miljødirektoratet, Klimakost-asplan.viak, Utkast til Temanotat for energi og klima Sykkylven (E Haram 2022)	Utgreiing av klimakonsekvens av byggeområde/plan (Eget prosjekt støtta med Klimasats-midlar frå Miljødirektoratet)
Utbyggingsmønster - tettstadutvikling	Kartgrunnlag Gjeldande kommunedelplanar (Sentrum/Ikornnes 2019 og Straumgjerde 2017)	
Friluftsområde/grøntstruktur	GisLink/Naturbase/kartgrunnlag	Ferdigstille lokal kartlegging av friluftsområde

	Lokal kartlegging av friluftsområde (grunnlagsregistrering 2021) Anleggsplan for idrett og friluftsliv	Kartlegging av friluftslivets ferdselsårer (folkehelsekoordinator 2022/23)
Teknisk infrastruktur, inkl drikkevann	Kartgrunnlag Anleggeigarar	
Sosial infrastruktur – skule/barnehage	Kartgrunnlag Lokalkunnskap	
Kollektivtilgjengelighet	Fram/Møre og Romsdal fylkeskommune – kollektivtilbod	
Gang- og sykkelveggar	Kartgrunnlag	
Folkehelse	Folkehelseprofil FHI Oppvekstprofil FHI Folkehelseoversikt Sykkylven 2020 Folkehelseundersøking M&R 2021 Ungdata Innbyggjarundersøkingar SK	Oppdatering av kommunal folkehelseprofil
Nærmiljø - barn og unge	Tidlegare barnetrakk-kartleggingar GisLink Nærmiljøkartlegging Svgs 2020 Ungdata	Barnetrakk-kartlegging