

Felles sjøarealplan

Planbeskrivelse og konsekvensutredning

Planforslag til offentlig ettersyn

Plannavn	Felles sjøarealplan for Fjord, Stranda og Sykkylven kommune
Plan ID	Fjord:202102, Stranda: 2021008 Sykkylven: 15282020002
Arkivsak ID	Fjord: 20/5353, Stranda: 20/1264, Sykkylven: 20/3528
Hensikt med planen	Formålet med en sjøarealplan for Fjord, Stranda og Sykkylven kommune er å utarbeide et kunnskapsbasert forvaltningsverktøy for kommunene. Gjennom planarbeidet skal det utvikles langsiktige rammer for bærekraftig arealbruk, forvaltning og verdiskapning i fjordområdene. Gjennom planprosessen skal det legges opp til kunnskapsutvikling og erfaringsutveksling mellom de involverte kommunene, som vil gi grunnlag for framtidig samarbeid om arealbruken for sjøarealene i Fjord, Stranda og Sykkylven kommune. Sjøarealplanen skal bli en juridisk bindende plan per kommune på kommuneplannivå.
Planavgrensning	Planområdet omfatter Fjord, Stranda og Sykkylven kommunes sjøområder med bifjorder, avgrenset av kystkontur og nabokommuner. Hver kommune vedtar sjøarealplanen for eget sjøområde. Store deler av indre Sykkylvsfjorden er tatt ut av planområdet, da dette fjordområdet inngår i gjeldende kommunedelplan (Kommunedelplan for sentrum - Ikornes ble vedtatt av Sykkylven kommunestyre 16.desember 2019). Ytre del av Sykkylvsfjorden inn til Sykkylvsfjordbrua er innlemmet i planavgrensningen.
Sammendrag	Dette dokumentet er planforslagets planbeskrivelse med konsekvensutredning. Dokumentet skal beskrive innholdet i og virkninger av planforslaget som fremmes for offentlig ettersyn og høring våren 2024.
Framdriftsplan	Høring og offentlig ettersyn av planprogram: desember–februar 2022 Fastsettelse av planprogram: juni 2022 Utarbeidelse av planforslag: oktober 2021–februar 2024 Høring av planforslag: Våren 2024 Merknadsbehandling: Sommer 2024 Vedtak av plan: Høst 2024
Organisering	Planarbeidet er et plansamarbeid mellom Fjord, Stranda og Sykkylven kommune og planforslaget utarbeides formelt som kommunedelplaner (for sjøareal) jf. pbl. kap. 11 i de medvirkende kommunene. De tre kommunestyrene er prosjekteier og vedtar planen for sitt areal. Henning Larsen i Trondheim er prosjektleder og ansvarlig for utarbeidelse av forslag til planprogram, plan med konsekvensutredning og andre utredninger som tilbudt.
Henning Larsens oppdragsnr.	1350047319
Dokumentdato	18.03.2024
Utført av	TKL, CDF
Kontrollert av	ED
Godkjent av	

Innhold

0	Forord	5
1	Innledning	6
2	Overordnede føringer	8
3	Planprosess og medvirkning	13
4	Planforslaget	15
5	Konsekvenser for miljø og samfunn.....	22
6	Forholdet til andre arealplaner	33

Vedlegg:

1. Konsekvensutredning enkeltområder
2. Innspillshefte
3. Temakart interesser i sjø og kystzone

Forord

Forslag til ny felles sjøarealplan for Fjord, Stranda og Sykkylven kommuner sendes med dette på høring og legges ut til offentlig ettersyn. Sjøarealplanen dekker areal i sjø i kommunene Fjord, Stranda og Sykkylven i Møre og Romsdal. Planforslaget er utarbeidet for en 12-årshorisont (2024–2036).

Planforslaget består av følgende hoveddokumenter:

1. Plankart – ett for hver av kommunene. Plankartet har juridisk virkning for nye tiltak i planområdet. Formelt kategoriseres planen som en kommunedelplan for kystsonen i hver av kommunene. Plankart utarbeides som PDF og sosi-filer.
2. Bestemmelser og retningslinjer – ett dokument for hver av kommunene. Bestemmelser og retningslinjer utfyller plankartet, og bestemmelsene har juridisk virkning for nye tiltak i planområdet.
3. Planbeskrivelse og konsekvensutredning (KU) – felles for alle kommunene. Planbeskrivelsen beskriver innholdet i planforslaget og planarbeidet/-prosessen. I tillegg inneholder den KU og ROS-analyse for planforslaget samlet sett og per enkeltområde for ny eller vesentlig endret arealbruk (vedlegg 1).

Planbeskrivelsen er i tillegg vedlagt følgende 4 dokumenter:

- Innspillshefte der alle innspill og merknader til oppstart av planarbeidet er oppsummert. Der er det også kommentert hvordan innspillene er fulgt opp og tatt hensyn til i planarbeidet og -forslaget.
- Temakart for kartlagte interesser i sjø i planområdet basert på et antall offentlig tilgjengelige databaser/kilder med geografisk (stedfestet) informasjon.
- Konsekvensutredning med tilhørende ROS der innspillene som har kommet som

kommunene har sett som aktuelle har blitt vurdert.

- Sårbarhetsanalyse for vannmiljø som inneholder et forslag på verdi-, påvirknings- og sårbarhetsvurdering for vannmiljø i sjøområdene for Fjord, Stranda og Sykkylven kommune

Den politiske behandlingen av planforslaget har vært gjennomført i hver og én kommune.

Prosjektansvarlig har vært Fjord kommune.

Planprosessleder har vært Rambøll Norge AS (senere Henning Larsen) i Trondheim/Oslo ved arealplanlegger Christian Dunker Furuly.

Høringsperioden for forslaget til sjøarealplan del Sykkylven strekker seg til 16.05.2024 og du kan medvirke med skriftlige uttalelser som sendast til Sykkylven kommune.

I høringsperioden kan det ved behov opnast for kommunevise møter om planforslaget. Disse møtene kunngjøres nærmere av kommunene.

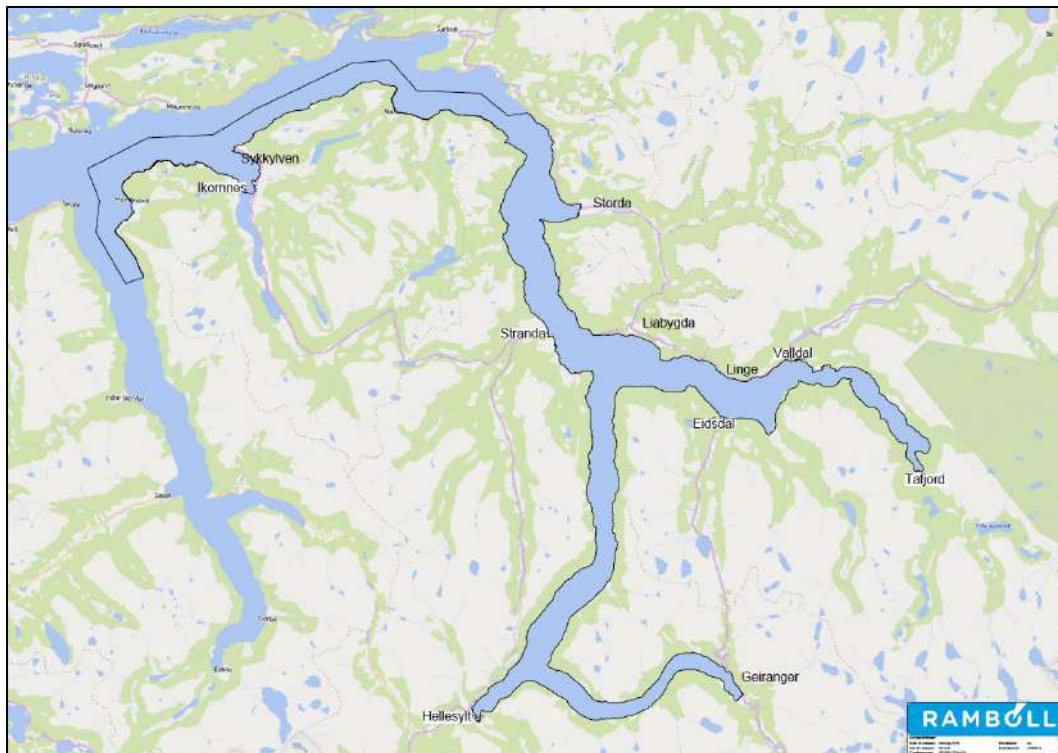
1 Innledning

Ressursene på havet og i kystsonen har lange og sterke tradisjoner knyttet til høsting av fiskeressurser og ferdsel, men får også stadig større betydning for annet næringsliv og verdiskaping som f.eks. havbruk og reiseliv. Fokus på økologi, ulike former for vern, bærekraftig bruk og god sameksistens mellom brukerne er temaer som ofte melder seg i det offentlige ordskifte om fjord- og sjøareal.

Fjord, Stranda og Sykkylven kommune ligger sørvest i Møre og Romsdal, og hensynet til helhetlig planlegging og arealforvaltning gjør

sjøarealplanlegging egnet for en felles kunnskapsbasert planprosess. En sjøarealplan er en kommunal arealplan for sjøområder der kommunene bestemmer arealbruken, men der føringer fra nasjonalt og regionalt hold påvirker kommunenes og brukerens handlingsrom gjennom særlovgivning, forskrifter mm.

Dette dokumentet utgjør planbeskrivelse og konsekvensutredning for sjøarealplan for Fjord, Stranda og Sykkylven kommune. Dokumentet skal beskrive innholdet i og virkninger av planforslaget som fremmes for offentlig ettersyn og høring.



Figur 1. Oversiktskart med planområdet for felles sjøarealplan markert med sort avgrensing.

1.1 Bakgrunn for planarbeidet

Kommunene Stranda, Sykkylven og Fjord har til dels utdaterte planar for sjøareala, og disse er ikke gode nok styringsredskap for forvaltningen som følge av nye behov, ønsker, informasjon og kunnskap, og planene er ikke laget med et perspektiv som strekker seg gjennom hele fjordsystemet.

Situasjonen med varierende planstatus for sjøareala, der noen områder har svært gamle planer, og enkelte område er uten plan i det hele, fører til at en i enkeltsaker blir tvunget til å ta viktige beslutninger med svake medvirkningsprosesser, på ett avgrensa informasjonsgrunnlag og uten gode styringsdokumenter på premisser som er satt av sterke næringsinteresser. Det gir lite

forutsigbarhet og kan føre til forskjellsbehandling. I tillegg risikerer man at ønskelig miljømessig utvikling, innovasjon og verdiskaping blir hindret.

For å sikre ei bærekraftig utvikling og økt verdiskaping har kommunene over flere år hatt ambisjoner om å få til en felles plan for sjøareala. For tiden er det stor aktivitet på akvakulturfronten som spesielt krever vurdering av miljømessige konsekvenser og vurdering opp mot annen bruk av sjøarealet, med mange spennende prosjekt på gang i fjordsystemet. Det er flere utfordringer i fjordsystemet, for eksempel er fjorden inkludert i gul sone i regjeringen sitt trafikklyssystem for lakselus, lakseelvene i området er delvis nedstengt, en ønsker en omorganisering av akvakulturlokalitetene, og en ønsker gjennom dette prosjektet å framskaffe og sammenstille kunnskapsgrunnlaget slik at det gjennom en felles kommunal plan kan plassere de ulike formåla, og forvalte arealet på best mulig måte gjennom hele planområdet.

Målet er å forvalte sjøareala i kommunene til det beste både for miljø, utvikling og verdiskaping, og for å få til dette må det gjøres helhetlig vurdering av interesser og verdier av sjøareala, og ta opp i seg tema som forvaltning av ville fiskebestander, fordeling av areal til sjøbasert næringsliv, farleder og nyttetraffikk, fritidsbruk og miljøvern.

Fjord, Stranda og Sykkylven gikk i 2020 inn for å lage en felles sjøarealplan for sjøområdene i kommunene.

Med økende interesse for ressurser og arealer i kystsonen blir den stadig mer utfordrende å forvalte, noe som krever et godt styringsverktøy. Sjøarealplanen skal ta opp problemstillinger som best løses gjennom et interkommunalt samarbeid, og temaene skal avgrenses i forhold til det som kommunene håndterer best gjennom kommuneplanens arealdel, eller andre kommunale planer.

De tre deltakende kommunene har hver for seg fastsatt planprogram som er datert 20. mai 2022. Planprogrammet er styrende for planprosessen.

1.2 Planens formål

Formålet med sjøarealplanen for Fjord, Stranda og Sykkylven er å utarbeide en helhetlig plan for kommunenes sjøarealer og et kunnskapsbasert forvaltningsverktøy for kommunene. Gjennom planarbeidet skal det utvikles langsiktige rammer for bærekraftig arealbruk, forvaltning og verdiskaping i kystområdene. Gjennom planprosessen skal det legges opp til kunnskapsutvikling og erfaringsutveksling mellom de involverte kommunene, som vil gi grunnlag for framtidig samarbeid om arealbruken i kystsonen. Sjøarealplanen skal bli en juridisk bindende plan på kommuneplannivå.

1.3 Planarbeidets organisering

Planarbeidet er organisert som et kommunalt plansamarbeid. En felles sjøarealplan er ikke en «overkommunal plan», men en sammensetning av flere formelt selvstendige kommunale arealplaner. Planforslaget utarbeides formelt som kommunedelplaner (for sjøareal) jf. pbl. kap. 11 i de medvirkende kommunene.

Arbeidsgruppa for planprosessen består av administrative ressurser fra deltakerkommunene. Gruppas arbeid samordnes av prosjektansvarlig Fjord kommune.

Prosjektleder for planprosessen er Rambøll og Henning Larsen i Trondheim/Oslo ved oppdragsleder Christian Dunker Furuly og oppdragsansvarlig Erik Ditlefsen. I tillegg har faglige spesialressurser i Rambøll bidratt til sårbarhetsanalyse for tema vannmiljø.

Regionalt planforum og særmøter: I planarbeidet har det vært gjennomført et regionalt planforum (juni 2023). I tillegg har det vært særmøter med Kystverket, Møre og Romsdal fylkeskommune og Fiskeridirektoratet

2 Overordnede føringer

2.1 Lover og forskrifter

Sjøarealplanen er utarbeidet etter reglene i plan- og bygningsloven, herunder kap. 11 om kommuneplanens arealdel. Formelt får planen status som kommunedelplaner for kystsonen i de tre kommunene som inngår i det kommunale plansamarbeidet. Plan- og bygningsloven med tilhørende forskrift om konsekvensutredning, blir derfor det mest sentrale lovverket for planen å forholde seg til.

Tiltak eller virksomhet i sjø og strandsone er ofte avhengig av tillatelser etter flere lover. Eksempler på disse er havne- og farvannsloven, akvakulturloven, kulturminneloven og naturmangfoldloven i verneområder.

Akvakulturanlegg i eller ved av nasjonale laksefjorder/laksevassdrag må i tillegg følge bestemmelser gitt i forskrift om beskyttelse av laksebestander.

Lover og forskrifter som regulerer utøving av fiskeri mv., faller utenom kystsoneplanens virkeområde.

2.2 Nasjonale miljømål

Norges 24 mål for miljøet er fordelt på områdene naturmangfold, kulturminner og kulturmiljø, friluftsliv, forurensning, klima, og polarområdene. De nasjonale miljømålene skal si noe hva Norge ønsker å oppnå på hvert område og hva som er ønsket tilstand for miljøet i Norge.

Norges nasjonale miljømål, sammen med FNs bærekraftsmål (se under), utgjør klare

nasjonale forventninger til hva kommunene skal ta særlig hensyn til og jobbe for i arealplanleggingen.

2.3 Nasjonale forventninger

Regjeringen utarbeider hvert fjerde år dokumentet «nasjonale forventninger til regional og kommunal planlegging». Dokumentet skal følges opp i planlegging etter plan- og bygningsloven.

I de nasjonale forventningene for 2019–2023 legger Regjeringen vekt på at vi står overfor fire store utfordringer:

- Å skape et bærekraftig velferdssamfunn
- Å skape et økologisk bærekraftig samfunn gjennom blant annet en offensiv klimapolitikk og en forsvarlig ressursforvaltning
- Å skape et sosialt bærekraftig samfunn
- Å skape et trygt samfunn for alle

Regjeringen forventer at kommunene skal identifisere og ta hensyn til viktig naturmangfold i arealplanleggingen.

2.4 FNs bærekraftsmål

Regjeringen har bestemt at FNs 17 bærekraftsmål, som Norge har sluttet seg til, skal være det politiske hovedsporet for å ta tak i vår tids største utfordringer, også i Norge. Det er derfor viktig at bærekraftmålene blir en del av grunnlaget for samfunns- og arealplanleggingen. Våren 2020 ble det klart at regjeringen skal lage en nasjonal handlingsplan for målene. Dette er viktig fordi de 17 bærekraftmålene henger tett sammen. Det er også nødvendig med en god plan for hvordan målene kan oppnås på tvers av politiske skillelinjer og i samarbeid med organisasjoner og kommuner.



Figur 2. FNs bærekraftsmål er verdens felles arbeidsplan fordelt over 17 målområder for å utrydde fattigdom, bekjempe ulikhet og stoppe klimaendringene innen 2030. Kilde: FN-Sambandet

FN-Sambandet skriver på sine hjemmesider at mange av målene allerede er oppfylt i Norge, men at mye arbeid fortsatt gjenstår. De 17 bærekraftsmålene har 169 delmål, noe som gjør det krevende å liste opp hvilke som har relevans for dette planarbeidet konkret. På et overordnet nivå, kan imidlertid følgende prinsipper fra bærekraftsmålene sies å ha særlig relevans for kystsoneplanen:

- Bevare og bruke havet og de marine ressursene på en måte som fremmer bærekraftig utvikling samt stanse tap av artsmangfold.
- Bidra til bærekraftig global matevareproduksjon med anstendige arbeidsforhold.
- Sikre god helse og fremme livskvalitet for alle, uansett alder.
- Sikre tilgang til pålitelig, bærekraftig og moderne energi til en overkommelig pris.
- Fremme varig, inkluderende og bærekraftig økonomisk vekst, full sysselsetting og anstendig arbeid for alle.

- Bygge solid infrastruktur og fremme inkluderende og bærekraftig industrialisering og innovasjon.
- Sikre bærekraftig forbruks- og produksjonsmønstre.
- Bidra til reduserte klimagassutslipp, og styrke evnen til å stå imot og tilpasse seg klimarelaterte farer og naturkatastrofer.
- Styrke muligheten for en deltakende, integrert og bærekraftig samfunnsplanlegging og forvaltning.

2.5 Planstatus nasjonalt, regionalt og kommunalt

Under redegjøres kort for relevante planer som gir føringer for planarbeidet.

2.5.1 Nasjonale planer og planretningslinjer mv.

- Nasjonal transportplan 2022–2033
- Statlige planretningslinjer for klima- og energiplanlegging og klimatilpasning
- Statlige planretningslinjer for differensiert forvaltning av strandsonen langs sjøen
- Statlige planretningslinjer for samordnet bolig-, areal- og transportplanlegging

- Rundskriv H-5/18 Samfunnssikkerhet i planlegging og byggesaksbehandling

2.5.2 Regionale planer og strategier

- Fylkesplan for bærekraftfylket Møre og Romsdal 2021–2024
- Regional plan for vassforvaltning for Møre og Romsdal vassregion
- Regional plan for klima og energi
- Regional vassforvaltningsplan i Møre og Romsdal 2022–2027, vedtatt den 31.10.2022

2.5.3 Kommuneplaner

Alle kommuner skal ha en samlet kommuneplan som omfatter samfunnsdel med handlingsdel og arealdel.

Kommuneplanens samfunnsdel skal ta stilling til langsiktige utfordringer, mål og strategier for kommunesamfunnet som helhet og kommunen som organisasjon.

Arealdelen skal vise sammenhengen mellom framtidig samfunnsutvikling og arealbruk.

Kommuneplanens arealdel skal angi hovedtrekkene i arealdisponeringen og rammer og betingelser for hvilke nye tiltak og ny arealbruk som kan settes i verk, samt hvilke viktige hensyn som må ivaretas ved disponeringen av arealene.

Status for kommunene som omfattes av planen er gjengitt i tabell 1.

2.5.4 Andre planer/prosjekter i regionen

Tabell 1. Status for kommuneplanens samfunnsdel og arealdel.

	Samf.del	Arealdel (kystsonen)
Fjord	Kommuneplanen sin samfunnsdel for Fjord kommune 2021 – 2033. Vedtatt 10.02.2022	Stordal kommune: Vedtatt: 27.11.03. Norddal kommune: Vedtatt 25.06.09
Stranda	Kommuneplan for Stranda kommune 2019-2031. Vedtatt. 13.02.2019	Kommuneplanen sin arealdel 2020-2032. Vedtatt: 16.06.2021
Sykkylven	Skaparglede – Samfunnsplan for Sykkylven kommune 2023-2027	Kommuneplan Arealdelen 2013-2025. Vedtatt: 27.05.2013 (denne er under rullering) Kommunedelplan Sentrum-Ikornnes 2019-2029 Vedtatt: 16.12.2019

2.5.5 Reguleringsplaner i sjø

Tabellen under lister gjeldende reguleringsplaner med arealformål eller hensynssoner ut i sjø langs kystlinja i planområdet. Kilde for oversikten er

nettkarttjenesten til Sykkylven kommune og planregisteret på Kommunekart.com.

Kommune	Planid	Plannavn
Fjord	1524-197001	Reguleringsplan for Tafjord
	1524-197801	Reguleringsendring for Tafjord
	1524-198001	Reguleringsplan for Norddal sentrum
	1524-198101	Reguleringsplan for Fjørå sentrum
	1524-198202	Eidsdal småbåthamn
	1524-198401	Reguleringsplan for Eidsdal sentrum
	1524-198402	Reguleringsendring for del av Tafjord
	1524-198601	Reguleringsendring for vegsystemet vest for Tafjordelva
	1526-199301	Reguleringsplan for Dyrkorn nedre
	1524-199205	Reguleringsplan for Ytterdal
	1524-199207	Reguleringsendring for Valldal Vest
	1524-199401	Reguleringsplan for Sylte
	1524-199601	Reguleringsplan for Sylte Hamn
	1524-199703	Reguleringsplan for Grauthamna
	1524-199704	Reguleringsplan for Nerhus
	1524-199801	Reguleringsplan for Lingestranda
	1524-199901	Vika campingområde
	1524-200101	Reguleringsplan for Lingestranda I
	1526-200402	Reguleringsplan for hyttefelt Vidhammer
	1524-200404	Reguleringsplan for Lingestranda II

	1524-200801	Reguleringsplan for Murigrandane
	1524-201201	Muribugen
	1626-199601	Reguleringsplan for Rv 650 hp04 Seljeneset-Dyrkorn
	1526-199801	Reguleringsplan for Rv 650 Hp04 Dyrkorn-Visettunnelen
	1526-199901	Reguleringsplan for Stordal sentrum
	1526-199902	Reguleringsplan for Stordal småbåthamn
	1526-200402	Reguleringsplan for Hyttefelt Vidhammer
	1524-200502	Reguleringsplan for Fjørå sentrum vest
	1524-200603	Reguleringsplan for Vikaberga
Stranda	2017001	Områdeplan Geiranger sentrum
	2011002	Reguleringsplan Hellesylt sentrum NY
	2011017	Reguleringsplan Opshaugvik
	1986001	Reguleringsplan Hagevika
	2011001	Stranda sentrum ny
	2002001	Stranda sentrum
Sykkylven	15281999001	Reguleringsplan for Nedre Ikornnes
	15282002002	Reguleringsendring for Jarnesodden
	15281997003	Reguleringsplan for Gjerdefabrikken
	15281995009	Reguleringsplan for Brauta, Jarnes
	15282001006	Reguleringsplan for Bustadområde Svartebekk
	15282005006	Bygnadsplan for Hytteplan på Kurseth, GBR.50/7
	15282017002	Detaljregulering masseuttak Huna II
	15282008001	Reguleringsendring for

		Aursnesområdet, Ørsnes Ferjekai
15282010 004	Reguleringsplan for Ørsneset industriområde	
15282004 004	Reguleringsplan Ullavika, omregulering Idebygg	
15282016 007	Detaljregulering rundkøyning ved småbåthamna	
15282003 002	Reguleringsplan for RV60 Aure Sentrum	
15282013 005	Områderegulering Sykkylven sentrum	
15282019 002	Detaljregulering for Haugbukta	
15281994 005	Reguleringsendrin g for Haugbukta	
15282006 004	Reguleringsplan for Sandvik/Oppsal Hytteplan	
15282014 008	Endring av reguleringsplan for Bjørnavik/Oppsal	

3 Planprosess og medvirkning

3.1 Oppstart og planprogramfasen

Som start på planarbeidet ble det holdt oppstartsmøte 29.01.2021 med planprosessleder og arbeidsgruppe. Forutsetninger og ambisjoner for planarbeidet ble her drøftet.

Forslag til planprogram ble behandlet av de ulike kommunene i oktober 2021 som vedtok å legge forslag til planprogram ut til offentlig ettersyn og høring samtidig med varsel om oppstart av planarbeidet. Frist for innspill til planprogrammet ble satt til 14.02.2022. Planprogrammet ble fastsatt i de ulike kommune i juni 2023.

14.06.2023 ble det avholdt regionalt planforum før ferdigstilling av planforslag til 1. gangs behandling.

På grunn av koronasmitte ble det gjennomført et digitalt åpent info- og medvirkningsmøte i planprogramfasen 25.01.2022. Her var det mulighet til å møte opp fysisk i de ulike kommunehusene, hvor kommunenes representanter var til stede.

I tillegg ble det avholdt et særmøter med Kystverket, Møre og Romsdal fylkeskommune og Fiskeridirektoratet våren 2022.

3.2 Konseptfasen

3.2.1 Kommunevise drøftingsmøter og konseptarbeid

Prosjektledelsen fortsatte utover 2022 med kommunevise konseptutredningsarbeid i samarbeid med styrings-/arbeidsgruppene i de enkelte kommunene. Lokal havnemyndighet ble særskilt invitert til disse drøftingene.

Drøftingsmøter som er gjennomført med prosjektleder har vært:

- Stranda: 19. april og Stranda hamnevesen 21. juni
- Sykkylven 20. april
- Fjord 25. april

Konseptfasen har tatt utgangspunkt i avsetninger i gjeldende plan og vurdert behovet for endringer opp mot mottatte innspill til planoppstarten. I tillegg inneholdt drøftingene av en tematisk gjennomgang og planfaglig vurdering av følgende punkter:

- Erfaringer med gjeldende kystzoneplan
- Nye planer og tiltak i sjø i nær framtid
- Kystzoneplanens avgrensning og forhold til gjeldende arealplaner
- Akvakultur
- Fiskeri
- Havneområder og ferdsel i sjø samt småbåtanlegg
- Industri, mudring og massedeponi i sjø
- Natur og friluftsliv
- Samfunnsikkerhet og ROS-forhold
- Planprosess, medvirkningsopplegg og utredningsbehov

3.2.2 Temakart for interesser i sjø og kystsonen

Til bruk i konseptfasen, særlig til vurderingen av forslag til akvakulturområder, er det utarbeidet seks temakart av de ulike interessene som gjør seg gjeldende i sjø og kystsonen. Temakartene er vedlagt planbeskrivelsen og har oppsummert følgende innhold:

- Akvakultur i sjø
- Farledsareal
- Fredning og vern
- Naturtypelokaliteter
- Gyteområder og gytefelt
- Faresoner

3.2.3 Hovedvekt i konseptfasearbeidet

Oppsummert har det i konseptfasen vært jobbet særlig med følgende plantemaer:

- Interesseavveining og avklaring av forslag til akvakulturavsetninger til oppdrett.
- Vurdering av gjeldende flerbruksområder til akvakultur og spørsmålet om avvikling eller videreføring av disse, ev. på hvilke vilkår.
- Vurdering av konsekvenser av vedtak knyttet til nullutslippssone for skipstrafikk.

- Analyse og vurdering av hvordan tilstanden til vannforekomster innenfor planområdet er. Det er gjennomført en sårbarhetsvurdering.

3.3 Konsekvensutredningsfasen

Rambøll og Henning Larsen har konsekvensutredet enkeltområder med ny/endret arealbruk samt planforslaget som helhet i tråd med fastsatt planprogram. Det vises i den forbindelse til kapittel 5 og vedlegg 1.

Konsekvensutredningsfasen ledet fram til en oversendelse av utredningsresultat og anbefalinger til arbeidsgruppa.

3.3.1 Endringer som følge av KU

Områder som anbefales tatt ut av planforslaget pga. betydelig miljøskade eller av hensyn til samlet belastning:

- Bolletneset, Akvakultur, Fjord
- Smineset, Akvakultur, Fjord
- Langhammervika, Akvakultur, Stranda
- Sandvika, Akvakultur, Sykkylven
- Bjørnevika, Akvakultur, Sykkylven

3.4 Førstegangsbehandling og offentlig ettersyn

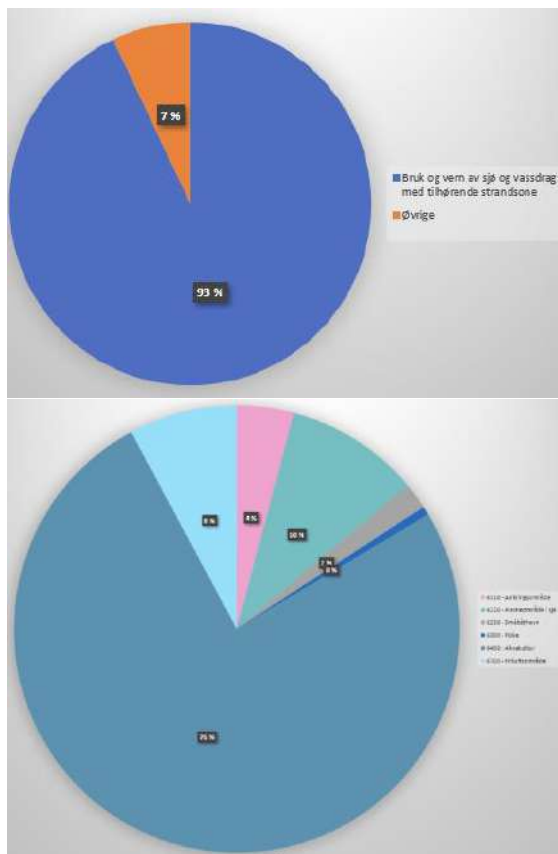
Kommunene får i mars-april 2024 planforslaget til førstegangsbehandling der en beslutter hvorvidt planforslaget skal legges ut til offentlig ettersyn og sendes på høring. Høringsperioden vil strekke seg over mai-juni 2024 og hver kommune kan holde medvirkningsmøter.

4 Planforslaget

4.1 Innledning

Forslaget til sjøarealplan for Fjord, Stranda og Sykkylven kommune dekker et sjøområde på 213,3 km². Arealformålene som avsettes i planforslaget er i all hovedsak *bruk og vern av sjø og vassdrag, med tilhørende strandsoner (BSV)*, men områder er også avsatt til blant annet akvakultur (AKV), friluftsområde (FV), ankringsområder (VAO), havneområder i sjø (HOS), småbåthavn (SH), fiske (FI) m. fl.

Under følger illustrasjoner på og oversikt over arealene i planforslaget per arealbruksformål.



Figur 3. Arealformålsoversikt i planforslaget. Øverst hele planområdet og nederst innenfor kategorien «øvrige». Tall i %. Kilde: Henning Larsen

4.1.1 Planens avgrensning

Planen har juridisk virkning innenfor planavgrensningen i plankartet som vedtas sammen med bestemmelsene.

Planområdet omfatter Fjord, Stranda og Sykkylven kommunes sjøområder med bifjorder, avgrenset av kystkontur (N50-kartdata) og nabokommuner. Med sjøområder menes overflate, vannsøyle og bunn.

Store deler av indre Sykkylvsfjorden er tatt ut av planområdet, da dette fjordområdet inngår i gjeldende kommunedelplan (Kommunedelplan for sentrum - Ikorntnes ble vedtatt av Sykkylven kommunestyre 16. desember 2019).

Ytre del av Sykkylvsfjorden, inn til Sykkylvsfjordbrua, er likevel innlemmet i planområdet etter ønske fra Sykkylven kommune.

Indre deler av Geirangerfjorden er også tatt ut. Denne delen har nylig vært gjennom en områderegulering, og det vurderes ikke som hensiktsmessig å gjenoppta debatten her.

Enkelte steder er planavgrensningen mot land lagt på utsiden av bygge- og anleggsformål som strekker seg ut i sjø i kommuneplanens arealdel eller reguleringsplan. Hensikten med dette er å sikre en sømløs forvaltning av planer i grenseområdet mellom sjø og land.

For å skille på hvilken kommune de ulike formålene tilhører legger planforslaget opp til at Fjord kommune har formål med nummerering som starter med 101 og oppover, mens Stranda kommune har formål med nummerering som starter med 201 og oppover. Formål som ligger innenfor Sykkylven kommune har nummerering som starter med 301 og oppover.

4.1.2 Nåværende vs. framtidig arealbruk i plankartet

I henhold til nasjonal produktspesifikasjon for kommuneplankart, skiller arealformålene mellom nåværende og framtidig arealbruksstatus. Nåværende status har arealformål som videreføres fra gjeldende plan. Der planforslaget inneholder ny eller vesentlig endring av arealbruken, er status framtidig benyttet. Områder med status framtidig samsvarer i hovedsak med de som konsekvensutredes, der vesentlig virkning for miljø og samfunn er påregnelig.

4.2 Bruk og vern av sjø og vassdrag med tilhørende strandsoner (BSV)

Områder avsatt til bruk og vern av sjø og vassdrag, med tilhørende strandsoner (BSV), omtales i kortform som *flerbruk uten akvakultur*. I denne flerbrukskategorien inngår i planforslaget underformålene ferdsel, fiske, natur og friluftsliv. Disse underformålene har vanligvis få kryssende konflikter og fungerer som sambruksområder. Iht. planens bestemmelser skal farledene (statlig hoved- og biled) vist på plankartet, forbeholdes skipsfarten i nødvendig bredde.

Oppankring og faste anlegg for fortøyning av småbåter er tillatt så lenge det ikke er til hinder for allmenn ferdsel, fiskeri eller hensynet til viktig natur- eller friluftslivsområder.

Områder med status framtidig, er blant annet nye områder for akvakultur, havneområde i sjø og ankringsområder.

4.3 Ankringsområder (ANK)

Planforslaget avsetter rene ankringsområder for større fartøy. Med større fartøy menes skip over 20 m eller 300 bruttotonn.

Planforslaget avsetter, innenfor planavgrensningen, ankringsområde for 2 områder i Fjord kommune i Tafjorden, (ANK101 og ANK102), hvor formålet er knyttet

til fremtidige områder for reservevannsløsning.

For Stranda er det også avsatt 2 områder (ANK201 og ANK202), hvor område ANK202 skal benyttes til ankring av større skip i Geiranger. Innenfor Øygardsvika (ANK201) skal tiltak unngås, eller plasseres slik at de ikke blir til hinder eller fare for bruk av anker i området.

4.4 Havneområde i sjø (HOS)

Planforslaget avsetter, innenfor planavgrensningen, areal i sjø til havneområde for 8 områder i Fjord, 4 områder i Stranda og 6 områder i Sykkylven kommune.

For Fjord kommune er HOS102 Stordalen en utvidelse av eksisterende havneområde, mens to områder er vist som framtidig. Dette omfatter HOS103 og 104 som er knyttet til utvikling i Raubergvika. Resterende områder er alle en videreføring av områder avsatt i gjeldende planer.

For Stranda er alle fire områder en videreføring av områder avsatt i gjeldende planer, mens det for Sykkylven kommune er 5 områder som er en videreføring av områder avsatt i gjeldende planer, mens ett område, HOS306, er foreslått som nytt framtidig område avsatt til havneområder i sjø.

Framtidige større havneutbygginger (moloer, utdypinger, kaier, småbåthavn etc) kan bare gjennomføres i tråd med vedtatt reguleringsplan. Reguleringsplan skal fastsette utstrekking både i sjø og på land, og skal omfatte tilkomst, servicebygg, opplagsplass på land med fast dekke, renovasjonspunkt og parkering.

4.5 Småbåthavner (SH)

Planforslaget avsetter i alt 15 områder med formål offentlig småbåthavn. I Fjord er det avsatt totalt 8 områder, i Stranda 3 områder og for Sykkylven er det avsatt totalt 4 områder. Alle områder er en videreføring av områder avsatt i gjeldende planer.

Intensjonen med alle disse områdene er småbåthavner av allmenn karakter for et større antall båter.

I områdene tillates flytebrygger mv. for småbåter i størrelse inntil 12 x 3 m/evt. 36 x 6 meter/evt. Småbåthavn med mer enn 10 plasser.). Anleggene skal planlegges og utformes med tanke på felles formål og bruk. Intensjonen med bruken er til næring og fritidsbruk. Tiltak i strandsonen skal begrenses til landfeste og eventuelt vinteropplag av flytebrygge. Planstatusen på land kan begrense dette ytterligere, jamfør gjeldende reguleringsplan eller kommuneplanens arealdel på stedet.

4.6 Akvakultur (AKV)

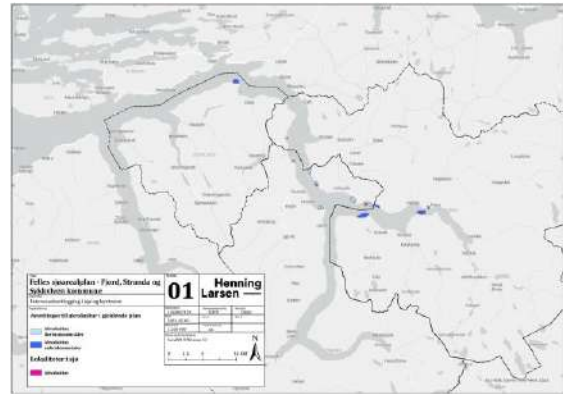
4.6.1 Havbruk i sjø

Storfjorden ligger det nasjonale produksjonsområdet 5 (Stadt til Hustadvika) for akvakultur.

Status for produksjonsområdet er «gul» iht. trafikklyssystemet i havbruksnæringen, noe som innebærer at det ikke er noen endring i produksjonen. I denne kategorien er det antatt at 10–30 % av laksesmolten kan dø som følge av lakselus.

Det er Nærings- og fiskeridepartementet som avgjør hvilke farger de ulike produksjonsområdene får.

Åtte konsesjoner til havbruk i sjø finnes per i dag i Storfjorden – 6 i sjø og 2 på land. Av disse er 7 for artene Laks, Regnbueørret, Ørret, og 1 for Torsk med samlet klarert biomasse på 19 540 TN. I praksis er det laks som produseres, og alle oppdrettskonsesjonene tilhører selskapet EWOS INNOVATION AS, HOFSETH AQUA AS, HOFSETH SEA FARMING AS, STORDAL AQUAPRODUKSJON AS.



Figur 4 Temakart Avsetninger til akvakultur i gjeldene plan.

Tabell 2. Tillatelser til akvakultur i sjø 2023 (per første kvartal)

Lokalitet	Arter	Klarert kapasitet
45128 RØNESET	Torsk	3120,00 TN
45134 BUGANE	Laks, ørret, regnbueørret	3120,00 TN
37797 SKJORTNESE T II	Laks, ørret, regnbueørret	2340,00 TN
37337 GYLJENESET	Laks, ørret, regnbueørret	1600,00 TN
45058 URDANESET	Laks, ørret, regnbueørret	3120,00 TN
13554 OVERÅNESE T	Laks, ørret, regnbueørret	3120,00 TN
12839 VINDSNES	Laks, ørret, regnbueørret	3120,00 TN
18355 TAFJORD	Laks, ørret, regnbueørret	4000000,00 stk

4.6.2 Innspill oppdrett

Som del av innspillfasen av planarbeidet mottok man flere forslag til områdeavsetninger til oppdrett. Avsender for disse var oppdrettselskapene Hofseth Aqua, Statt Torsk, Mowi og Purecod.

4.6.3 Annen akvakultur i sjø

I planarbeidet har det aktivt vært søkt etter innspill fra selskapene som er etablert i regionen innen oppdrett/produksjon av alger, tang og tare. Invitasjonen medførte ingen konkrete innspill til avsetninger. Et generelt inntrykk er at denne næringen per i dag har utfordringer med å få til kommersiell bærekraft i produksjonen. Dette kan endre seg til neste revisjon av kystsonenplanen. Fylkeskommunen har opplyst om det grunnet dybdeforhold i sjøområdene er lite aktuelt med produksjon av blåskjell og/eller tang og tare.

4.6.4 Planforslagets avsetninger til akvakultur

Totalt 21 områder er KU vurdert.

For Fjord kommune ble totalt 7 områder KU vurdert. 5 områder ble tatt inn i plankartet som nye områder, mens 2 områder ble vurdert uegnet grunnet konflikt med fiskeplasser.

I tillegg til 5 nye områder (AKV101, AKV103, 108, 109 og 110) avsettes også 5 eksisterende områder som en videreføring av gjeldende plan.

For Stranda kommune ble 2 områder KU vurdert. 1 ble vurdert som uegnet da området lå i et område for fritidsfiske, samt tett på verdensarv og planlagt aktivitet på Raubergvika, mens det andre området (AKV206) ble tatt inn i planen. I tillegg til 1 nytt område avsetter planen også 5 eksisterende områder som en videreføring av gjeldende plan.

For Sykkylven³ vart 3foreslåtte lokalitetar utelatt før KU-behandling. Totalt er 7 områder KU vurdert. 2 av områdene (Sandvika og Bjørnevika) ble ikke tatt inn i planen da disse

ligger tett på eksisterende kulturlandskap og kulturmiljø.

De 5 andre områda vart tatt inn i planen som vart lagt fram til politisk behandling. I politisk behandling i nærings- og utviklingsutvalet den 19.03.2024, vart det vedtatt å ta ut ytterlegare 3 akvakulturlokalitetar frå planforslaget (AKV302, AKV303, AKV304).

Nye akvakulturlokalitetar som vert grunnlag for høyring og offentleg ettersyn er Keipen og Bugane. Lokalitet Bugane er allerede et eksisterende område i drift da det er gitt en dispensasjon, men den er som lokalitet tatt inn i overordnet plan for første gang

I tillegg til nye områder er det også videreført ett eksisterende område (AKV305) fra gjeldende kommuneplan.

4.7 Fiske (FI)

Planforslaget avsetter få områder til fiske spesifikt. Totalt er det avsatt ett område til fiske i Fjord kommune. Her er det avsatt en lassetingsplass til fiske.

Det er vurdert at fiske vil fungere fint med andre funksjoner og fiskeplasser er derfor avsatt med H560 Natur etter anbefaling av Fiskeridirektoratet i Regionalt planforum

4.8 Friluftslivsområder (FV)

Planforslaget avsetter friluftsliv i hovedsak som enbruksformål friluftsområde (FV). I tillegg ligger friluftstinteresser innenfor flerbruksformålet bruk og vern av sjø og vassdrag med tilhørende strandsone (BSV)

I FV-områdene er oppankring og faste anlegg for fortøyning av småbåter tillatt så lenge det ikke er til hinder for allmenn ferdsel, fiskeri eller hensynet til viktige natur- eller friluftslivsområder. Områdene skal ellers være

ubebygde av hensyn til viktige friluftsimteresser og natur-/landskapsverdier.

For Fjord kommune er det totalt 7 områder som er avsatt til friluftsområder. 5 av områdene er tatt inn i planen som nye områder, mens de 2 resterende områdene er områder som er en videreføring av gjeldende plan. Selv om 5 områder er vist som fremtidig/nye eksisterer de allerede i bruk i dag, som mye brukte friluftsområder.

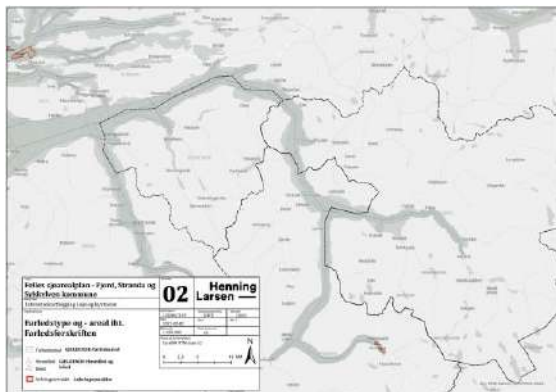
For Stranda kommune er det kun 1 område (FV201) som er avsatt. Dette er en videreføring av gjeldende plan.

Sykkylven kommune har ikke avsatt områder til friluftsområder i planen.

4.9 Farled

Areal satt av til farled definerer viktige områder for båttrafikk, inkludert sjøareal i havner. Sonen dekker normalt en bredde på 500 meter til hver side av midtlinja for farleden. I plankartet blir midtlinja vist med streksymbol – juridisk linje.

I eller i nærheten av farled kan det ikke etableres anlegg eller installasjoner som er til hinder eller fare for vanlig sjøvegs ferdsel uten godkjenning fra Kystverket eller lokalt havnevesen (etter delegert myndighet), jf. pbl § 11-11, nr. 6. Det skal ikke legges installasjoner eller andre hindringer i farledene ned til -15 m (referanse sjøkartnull) under vannoverflata.



Figur 5 Temakart Farledstype og ankringsplasser.

4.10 Hensynssoner

4.10.1 H310 Ras og skredfare

Hele planområdet er utsatt for flodbølgefare som sekundær konsekvens av fjellskred i ustabile fjellparti.

Hele planområdet er derfor omfattet av hensynssone H310 Ras og skredfare.

Hensynssonen er imidlertid delt i to; en forholder seg til tsunami/flodbølge, mens den andre forholder seg til fare for ras/skred.

For Fjord kommune er det 2 områder som er avsatt i forbindelse med fare for tsunami/flodbølge (H310_103 og H310_106), mens 11 områder er avsatt til hensynssone Ras og skredfare H310 i forbindelse med fare for ras/skred.

For Stranda er 1 område (H310_201) avsatt i forbindelse med fare for tsunami/flodbølge, mens 10 andre områder er knyttet til ras/skredfare.

For Sykkylven er 1 område (H310_301) avsatt til hensynssone i forbindelse med fare for tsunami/flodbølge, mens 12 områder er avsatt til hensynssone i forbindelse med ras- og skredfare (H310_302).

4.10.2 H370 Høyspenningsanlegg (inkl. høyspentkabler)

Sonen viser høyspenningskabel i sjø og på land.

Det er kun Sykkylven kommune som har avsatt to områder (H370_301 og H370_302) til hensynssone for høyspenningsanlegg. Det ene området ligger i Hjørundfjorden, mens den andre krysser Storfjorden.

4.10.3 H390 Annen fare -

Aksomhetsområde storulykke

Sykkylven kommune har avsatt 2 områder til hensynssone H390 (H390_301 og H390_302) Begge områdene ligger tett på Sykkylven tettsted og er avsatt i forbindelse med Ekornes

sin fabrikk som produserer møbler og Sandella fabrikk på Vik.

Fjord og Stranda har ikke avsatt hensynssone for annen fare – Aktsomhetsområde storulykke.

4.10.4 H550 Hensyn landskap

I sonene for hensyn landskap skal bevaring av kulturmiljø, friluftsliv, landskap og naturmiljø tillegges stor vekt ved spørsmål knyttet til arealbruken, bygge- og anleggstiltak .

Hensynssonen omfatter verdensarvområdet i Geirangerfjordområdet – Vestnorsk fjordlandskap, et natur- og kulturlandskap med nasjonal og internasjonal verdi. Hensynssonen tilsvarer kjerneområdet for verdensarv som er definert i verdensarvdokumentet. Formålet med hensynssonen er å sikre verdensarvverdiene og nærvirkningen av disse. Innenfor kjerneområdet er det ikke tillatt med tiltak som reduserer eller svekker verdensarvverdiene.

Fjord kommune har avsatt hensynssone H550_101 (Verdensarvområde Vestnorsk fjordlandskap som omfatter Geirangerfjorden og del av Synnlyvsfjorden) og H550_102 (Verdensarvområde Vestnorsk fjordlandskap som omfatter Tafjorden).

For Stranda kommune er det avsatt hensynssone H550_201 (Verdensarvområde Vestnorsk fjordlandskap som omfatter Geirangerfjorden og del av Synnlyvsfjorden).

4.10.5 H560 Bevaring naturmiljø

Innenfor sonene for bevaring naturmiljø skal naturmiljø ha prioritet. Det må ikke gis tillatelse til tiltak og inngrep som kan forringe området sin naturverdi.

Dette er en sone der det blir tillagt spesielle hensyn til naturtyper, gyteområder og fiskeplasser ved spørsmål knyttet til arealbruk, bygge- og anleggstiltak. Dyrelivet i tilknytning til sjøbunn og vannsøyla skal ikke bli utsatt for skade eller ødeleggelse. Avløpsvann og andre konsentrerte tilførsler av forurensing eller

utslipp av kjølevann fra land, skal føres utenom området.

Forslag om eventuelle tiltak i disse områdene må utløse kunnskapsinnhenting og det må ikke tillates aktivitet som kan true eller skade forekomsten.

For Fjord kommune er H560_101- H560_122 avsatt til bevaring knyttet til naturtyper, mens H560_123 – H560_133 er avsatt til bevaring knyttet til fiskeplasser.

For Stranda kommune er H560_201- H560_215 avsatt til bevaring knyttet til naturtyper, mens H560_216 – H560_231 er avsatt i forbindelse med bevaring av fiskeplasser.

For Sykkylven er H560_301 – H560_321 avsatt til bevaring av naturtyper, mens H60_322-326 er avsett til bevaring av verdifulle fiskeplasser.

4.10.6 H570 Bevaring kulturmiljø

I sonene skal bevaring av kulturmiljø, friluftsliv, landskap og naturmiljø tillegges stor vekt ved spørsmål knyttet til arealbruken, bygge- og anleggstiltak .

Hensynssonen gjelder lokalt, regionalt og nasjonalt viktige kulturmiljø/verdifulle kulturlandskap. Det er viktig å opprettholde den visuelle opplevelsen av landskapet som grunnlag for kunnskap og opplevelse, med vekt på forholdet mellom kulturminnet og det omkringliggende landskapet. Nye tiltak må ikke redusere verneverdien til kulturmiljøet. Før tiltak blir sett i verk, skal saken legges frem for regional kulturvernmyndighetene for vurdering i forhold til visuell og faktisk påvirkning. Dette gjelder tiltak både på vannflate, i vannøyle og på sjøbunn og også endring eller flytting av eksisterende anlegg og forankringer.

For Fjord kommune er det avsatt to hensynssoner (H570_101 og H570_102) for verdifulle kulturlandskap Herdalen – Norddal.

For Stranda kommune er det avsatt en hensynssone (H570_201) for det verdifulle

kulturlandskap Geirangerfjorden. Denne hensynssonen inneholder i tillegg også et område som ligger i den sørlige Synnlyvsfjorden.

4.10.7 H720 Båndlegging etter naturmangfoldloven

Hensynssonen omfatter Geiranger - Herdalen landskapsvernområde. Formålet med hensynssonen er å sikre landskapsverdier og nærvirkningen av disse. Innenfor området er det ikke tillatt med tiltak som reduserer eller svekker landskapsverdiene.

Følgende verneområder innenfor planavgrensningen er vist med båndleggingssone etter naturmangfoldloven. I sonene gjelder verneforskriften foran kystsoneplanen:

For Fjord kommune er det avsatt en hensynssone (H720_101) i Synnlyvsfjorden knyttet til Geiranger – Herdalen landskapsvernområde.

For Stranda kommune er det avsatt en hensynssone (H720_201) i Geiranger/Synnlyvsfjorden knyttet til Geiranger – Herdalen landskapsvernområde.

For Sykkylven kommune er det ikke avsatt områder som er båndlagt etter naturmangfoldloven.

4.11 Generelle bestemmelser og retningslinjer

Planforslaget inneholder flere generelle bestemmelser og retningslinjer som gjelder overordnet og uavhengig av arealformålene. De generelle bestemmelsene og retningslinjene dekker temaene:

- Plankrav
- Støy
- Landskap, natur, vannmiljø, gyteområder for fisk og friluftsliv
- Kulturminner og kulturmiljø
- Infrastruktur
- Sikkerhet mot naturfarer
- Sikker ferdsel og sjønavigasjon

Formålet med bestemmelsene og retningslinjene er å sikre at tiltak og virksomhet i kystsonen ikke medfører vesentlige ulemper for miljø og samfunn. I tillegg er intensjonen at tiltak planlegges og utformes med kvaliteter som ivaretar hensynene etter bestemmelsene og retningslinjene.

5 Konsekvenser for miljø og samfunn

5.1 Innledning

Alle kommuneplaner (arealdel) skal konsekvensutredes (KU) og ha planprogram jf. pbl. §§ 4-1 og 4-2 samt KU-forskriften § 6. Konsekvensutredningen skal være beslutningsrelevant, dvs. at innholdet skal tilpasses planen og være relevant for beslutningene om bruk av vern av kystsonen som skal tas. Formålet med konsekvensutredninger er å sikre at hensynet til miljø og samfunn blir tatt i betraktning under forberedelsen av planer og tiltak, og når det tas stilling til om og på hvilke vilkår planer eller tiltak kan gjennomføres.

KU-forskriftens § 18 første ledd slår fast at for kommune(del)planer kan konsekvensutredningen begrenses til å redegjøre for virkningene planen eller programmet kan få på et overordnet nivå. Unntak er der det i planen konsekvensutredes konkrete tiltak. Planforslaget inneholder i utgangspunktet ikke for noen av enkelttområdene slik konsekvensutredning av konkrete tiltak. Det legges derfor til grunn at KU-vurderinger gjøres på overordnet nivå og tilpasset detaljeringsnivået til den foreslåtte arealbruken i planforslaget.

I § 18 andre ledd heter det at konsekvensutredningen av kommuneplanens arealdel skal bare omfatte de delene av planen som fastsetter rammer for fremtidig utbygging og som samtidig innebærer endringer av den gjeldende planen. Konsekvensutredningen av arealdelen skal beskrive virkninger utbygging av nye områder eller vesentlig endret arealbruk i utbygde områder kan få for miljø og samfunn. Planforslagets områdevis KU er utarbeidet som et eget vedlegg til planbeskrivelsen. I tillegg til områdevis KU, skal det også gis en vurdering av virkningene av de samlede arealbruksendringene i planen.

Denne vurderingen utgjøres av delkapitlene som følger.

I planforslaget er det gjort følgende prinsipielle avgrensning om arealbruk som ikke konsekvensutredes per enkeltområde.

- Avsetninger til formål uten nevneverdige negative virkninger på miljø og samfunn; allmenn flerbruk uten akvakultur (BSV), friluftsområder (FV).
- Avsetninger som videreføres fra gjeldende sjøarealplan uten endringer.
- Avsetninger i tråd med eksisterende anlegg/arealbruk hvis konsekvenser forutsettes tilstrekkelig utredet og vurdert i gjeldende arealplaner (kommuneplan/reguleringsplan) og/eller vedtak etter særlov som f.eks. akvakulturloven (konsesjon mv.).
- Avsetting i samsvar med eksisterende anlegg/arealbruk og der det ikke foreligger andre planer enn videreføring av dagens bruk.

5.2 Bosetting og befolkning

5.2.1 Situasjonsbeskrivelse

Innbyggertallet i de tre kommunene var per 4. kvartal 2023 på i alt 14 457 personer. Sykkylven 7617, Stranda 4348 og Fjord 2492. Befolkningen er i hovedsak konsentrert om tettstedene Stranda, Stordal, Sylte/Valldal og Aure/Sykkylven .

Det er noe innslag av spredt bebyggelse og landbruksdrift langs fjorden.

Fritidsbebyggelsen viser en mer spredt forekomst.

Største delen av strandsona er ubebyggt utmark.

5.2.2 Vurdering av planforslagets konsekvenser

Arealbruk og næringsvirksomhet i kystsonen har ofte et distriktstilsnitt i den forstand at virksomhet og høsting skjer der fisken er eller de naturgitte forholdene tilsier det. Sammenholdt med dette vurderes det at planforslaget er egnet til å opprettholde og

videreutvikle befolkningsstrukturen rundt fjordene. Det er ikke planlagt arealbruk som medfører vesentlige forringinger av kvaliteter for bolig- og fritidsbebyggelse i planområdet.

5.3 Vannmiljø og forurensning

5.3.1 Situasjonsbeskrivelse

Storfjorden er stor, og planområdet dekker flere vannforekomster. Disse er i varierende grad påvirket av menneskelig aktivitet, alt fra områder med mer urørt preg til sterkt påvirkede områder med større tettsteder og havner.

Sjøområder i Norge er generelt lite undersøkt mht. miljø. Flere vannforekomster mangler grunnlag for å klassifisere tilstand med sikkerhet, og noen forekomster blir klassifisert på grunnlag av svært begrensede undersøkelser. Det er også viktig å være bevisst på at mangel på registrerte verdier i nasjonale databaser ikke skal tolkes som mangel på verdier generelt i områdene. I tillegg utelukker ikke registrerte verdier andre, uregistrerte verdier i området. Det forutsettes derfor at eksisterende naturverdier i tiltaksområdet kartlegges i felt før eventuelle tiltak og arealbeslag. Det anbefales stedsspesifikk visuell kartlegging med undervannsdroner eller lignende for å kunne sikre at arealbeslaget ikke skader forekomst av viktige eller svært viktige naturtyper.

5.3.2 Vurdering av planforslagetets konsekvenser



Figur 6 Kommuner (røde linjer og bokser) og kystvannforekomster (blåstiplede linjer og lysblå bokser) som omfattes av foreliggende sårbarhetsvurdering. Kilde: Rambøll

Totalt 15 delområder og vannforekomster har blitt vurdert ved hjelp av eksisterende grunnlag i offentlige databaser og fra kartstudier. Ut fra tilgjengelig informasjon ble det avdekket middels til svært store verdier i vannforekomstene. Verdiene er hovedsakelig knyttet til de marine naturtypene tareskog og ålegras, samt elveosler tilknyttet elver med anadrom strekning. Det er også viktige funksjonsområder for sjøfugl ved flere av delområdene, samt gytefelt for saltvannsfisk. Belastning i delområdene er hovedsakelig knyttet til utslipp i sjø, båttrafikk og utbygging i strandsonene.

Det er lite data på miljøgifter og tungmetaller i fjorden, og dermed også dårlig kunnskapsgrunnlag på den kjemiske tilstanden. Kombinasjonen av belastning i delområdet og verdiene som eksisterer der gir en indikasjon på sårbarheten for delområdet for evt. nye tiltak/belastninger/påvirkninger.

Nye tiltak vil ha ulik påvirkning på naturverdiene i delområdet, og det er derfor viktig at disse vurderes i hvert enkelt tilfelle.

Delområde	Kunnskapsgrunnlag tilstand	Vurdering verdi	Samlet belastning	Sårbarhet
Hjørundfjorden innefor Sykkylven kommune	Middels	Middels	Stor	Middels
Storfjorden ytre innenfor Sykkylven kommune	Godt	Stor	Stor	Uvært stor
Sykkylvsfjorden ytre	Middels	Stor	Stor	Uvært stor
Sykkylvsfjorden-midtre	Middels	Stor	Stor	Stor
Sykkylvsfjorden-indre	Middels	Stor	Stor	Stor
Storfjorden indre innenfor Sykkylven og Fjord kommune	Godt	Middels	Middels	Stor
Storfjorden ved Stranda	Middels	Stor	Stor	Stor
Sunnylvsfjorden-ytre	Middels	Stor	Lav	Middels
Sunnylvsfjorden-midtre	Middels	Stor	Lav	Middels
Sunnylvsfjorden-indre	Dårlig	Stor	Stor	Stor
Geirangerfjorden	Middels	Stor	Middels	Middels
Norddalsfjorden	Godt	Svært stor	Stor	Stor
Rusetbagen	Middels	Stor	Stor	Stor
Tafjorden-ytre	Dårlig	Middels	Stor	Middels
Tafjorden-indre	Middels	Middels	Middels	Middels

Figur 7 Sammenstilling av resultatet fra vurdering av delområder/vannmiljø.

En hovedvekt av vannforekomstene er vurdert å ha stor sårbarhet for nye tiltak/belastninger/påvirkninger. To av vannforekomstene er også vurdert å ha svært stor sårbarhet for nye tiltak, dette gjelder Storfjorden-ytre innenfor Sykkylven kommune og Sykkylvsfjorden-ytre.

Etablering av en havn eller et kaianlegg i sjø er en stor og permanent påvirkning. Ved etablering av ankringsplasser, mindre småbåtanlegg eller fyllinger med naturlige materialer (steinmolo) og uten betydelig annen infrastruktur (betongkai, veg), vil inngrepet og påvirkningen av selve anlegget kunne være ubetydelig når det gjelder arealendringen, forutsatt at eksisterende viktige naturtyper og funksjonsområder ikke reduseres. En større småbåthavn vil derimot føre til en betydelig større endring av området og vil ha behov for en annen type infrastruktur.

Det er i enkelte tilfeller vurdert at et stort antall tiltak i en og samme vannforekomst kan resultere i en samlet belastning som er betydelig. I tillegg vurderes selve aktiviteten med båter å kunne føre til langvarige forstyrrelser og potensiell forurensning av miljøgifter. For enkelte vannforekomster er det også forskjell på de ulike tiltakenes påvirkning. Planlagt arealbruk som i seg selv ikke vurderes problematisk, kan risikere å vurderes som mer negativt i kombinasjon med andre tiltak i samme vannforekomst.

5.4 Friluftsliv og folkehelse

5.4.1 Situasjonsbeskrivelse

Fjordområdene er rike på naturkvaliteter, kulturhistorie og friluftsmuligheter.

Mye friluftslivet i de tre kommunene utøves på sjø eller i strandsonen, og regionen er rik på muligheter for friluftslivsaktiviteter i disse områdene. Friluftsliv er en kilde til god folkehelse, og trekkes ofte fram som distriktenes store fortrinn når det kommer til bostedspreferanser osv. Fjord kommune har kartlagt og verdsatt friluftslivsområder etter den nasjonale metodikken, hvorav flere av områdene grenser til sjø. Stranda og Sykkylven kommune har ikke gjennomført en slik kartlegging.

5.4.2 Vurdering av planforslagets konsekvenser

Planforslaget vurderes samlet sett ikke påvirke friluftsliv- og folkehelseverdier i nevneverdig negativ retning. På utvalgte steder med særlige kvaliteter er arealbruken avsatt til natur og/eller friluftsliv for å verne om disse verdiene i områdene.

5.5 Marine forhold

5.5.1 Situasjonsbeskrivelse

Storfjorden er en fjord på Sunnmøre i Møre og Romsdal fylke som er 86 km lang. Fjorden er lang og smal. Innenfor en relativt grunn terskel mot havet er den over 600 meter dyp. Den har flere sidefjorder og er inndelt i flere områder skilt av terskler i selve fjorden. Det er den dominerende fjorden på Sunnmøre. Storfjorden er sterkt forgreinet. Hjørundfjorden regnes som en sidefjord til Storfjorden. De viktigste sidefjordene, regnet fra kysten og innover, er:

- Hjørundfjorden (33 km)
- Norangsfjorden (6,5 km)
- Storfjorden i Ørsta (11 km)
- Sykkylvsfjorden (9 km)
- Norddalsfjorden (16 km, 24 km til innerst i Tafjorden)
- Tafjorden (8 km)

- Sunnlyvsfjorden (26 km)
- Geirangerfjorden (15 km)

Strømforholdene i fjorden varierer stort i tid og geografi. Tidvis rask forflytning av vannmasser på tvers av fjorden eller i virvler. De viktigste drivkreftene i bevegelse og utveksling av vannmasser er tidevann, elveavrenning, vind og trykkgradienter fjordkyst. Klimaendringene gir varmere kystfarvann. Dette påvirker situasjonen med sterkere lagdeling, mørkere vann, økt tilførsel av ferskvann fra land og endringer i strømforhold.

5.5.2 Vurdering av planforslagets konsekvenser

Samlet sett vurderes det at planforslaget tar nødvendig hensyn til marine forhold i Storfjorden, herunder strømforhold, bølgehøyde og mm. Planforslaget bidrar heller ikke med nye tiltak som kan påvirke de marine forholdene i Storfjorden nevneverdig.

5.6 Infrastruktur og trafikk

5.6.1 Situasjonsbeskrivelse

Planområdet trafikkeres av passasjerbåter (inkludert store cruiseskip), fraktebåter og fiskebåter. De indre delene av det aktuelle fjordsystemet er utnevnt verdensarv og populære anløpsområder for cruiseskip, som er veldig store fartøy. Under 2019 ble det registrert ca. 354 anløp av cruiseskip til Geiranger og Hellesylt.

I 2018 kom det et anmodningsvedtak om krav til nullutslipp i verdensarvfjordene:

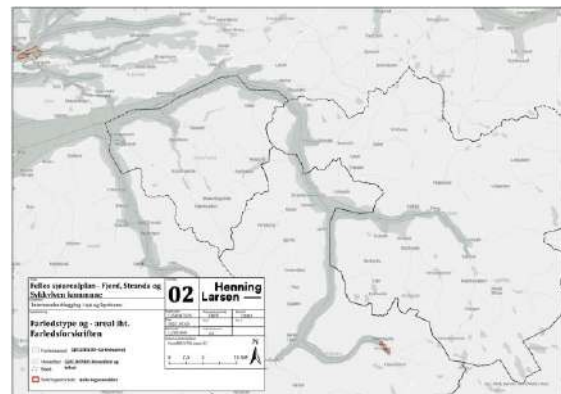
«Stortinget ber regjeringen implementere krav og reguleringer til utslipp fra cruiseskip og annen skipstrafikk i turistfjorder samt andre egnede virkemidler for å sørge for innfasing av lav- og nullutslippsløsninger i skipsfarten fram mot 2030, herunder innføre krav om nullutslipp fra turistskip- og ferger i verdensarvfjordene så snart det er teknisk gjennomførbart, og senest innen 2026 (vedtak 672).»

Dette innebærer at dagens skipstrafikk i store deler av planområdet må omstilles, og at turistskip- og ferger som skal trafikkeres i dette

området innen 2026 må være utslippsfrie. I forbindelse med planarbeidet for en felles sjøarealplan har dette vært premissgivende, og det er for Fjord kommune også avsatt et ankringsområde (HOS102) i Stordalen som er konkret avsatt til ankring i forbindelse med overgang til utslippsfri skipstrafikk.

Båttrafikk kan føre til mye forstyrrelser, både direkte ved å skremme fugl og fisk i kjørerutene, men også indirekte gjennom forurensning fra støy-, lys- og miljøgifter. Ved hekkeperioder og myting er fugler ekstra sårbare for slike forstyrrelser, ettersom de har en redusert evne å flykte i disse perioder. Det er ikke så godt kjent hvordan saltvannsfisk påvirkes av båttrafikk, men det er rimelig å anta at det i hvert fall ikke er gunstig for gyting, vandring eller beiting med stor trafikk i nærområdet. Det forutsettes derfor at støy i områdene rundt havnene vil påvirke saltvannsfisk. Nyetablerte båtthavner kan føre til økt forstyrrelse av organismer i hele vannforekomsten, da sjøen blir mer tilgjengelig for båteiere. Lokalt vil forstyrrelsen øke fordi trafikken blir mer konsentrert i og ved havneområdet. Både støy, utilsiktede utslipp av miljøgifter, mennesker generelt og farleder til og fra havnen vil kunne føre til at de fleste arter flytter seg unna slike anlegg.

5.6.2 Vurdering av planforslagets konsekvenser



Figur 8 Temakart Ferledstyper og –areal.

Planforslaget inneholder biled som juridiske linjer i plankartet. Ferdsel er i tillegg avsatt som en del av områder til flerbruk.

Innenfor områder avsatt til ferdsel tillates det ikke tiltak som hindrer ferdsel.

Det vurderes at det er liten til ingen påvirkning på infrastruktur og trafikk i sjø i planforslaget. Samlet sett vurderes temaet som godt hensyntatt.

5.7 Kommuneøkonomi

5.7.1 Situasjonsbeskrivelse – bidrag fra kommunene

Størstedelen av kommunenes inntekter fordeles gjennom det statlige inntektssystemet. Frie inntekter består av rammetilskudd og skatteinntekter, og utgjør om lag 72 prosent av kommunesektorens samlede inntekter.

En annen kilde til inntekter for kommuneøkonomien er eiendomsskatt. Siden eiendomsrett i sjø bare gjelder så langt det følger av strandretten, påvirkes ikke nivået for eiendomsskatt nevneverdig av avsetninger i kystsoneplanen.

Direkte inntekter til kommunene fra oppdrettsnæringen fordeles gjennom et havbruksfond (opprettet i 2016). Innbetaling til Havbruksfondet kommer fra salg av ny produksjonskapasitet i havbrukssnæringen.

Tabell 3. Utbetalinger fra Havbruksfondet 2019–2023. Tall i mill. kr. Kilde: Fiskeridirektoratet

	2019	2020	2021	2022	2023
Stranda	0,6	5,8	7,1	6,9	2,6
Fjord	1,7	3,1	1,1	4,6	1,7
Sykkylven	0	0	0	2,3	5,9

5.7.2 Vurdering av planforslagets konsekvenser

Planforslaget påvirker kommuneøkonomi først og fremst indirekte i form av avsetninger som grunnlag for senere realisering av tiltak for næringsvirksomhet og befolkningen ellers.

Planforslaget avsetter flere nye akvakulturlokaliteter, og planområdet inneholder også ubenyttet areal til oppdrettsvirksomhet. Denne reserven medfører sammen med eventuelle endringer i biomasse på eksisterende anlegg, at det statlige havbruksfondet vil kunne påvirke kommuneøkonomien positivt.

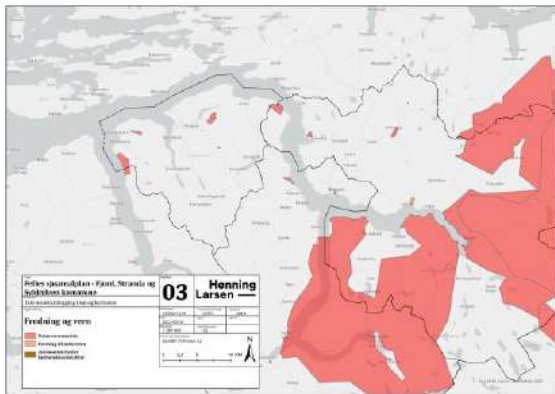
Samlet sett vurderes det at planforslaget ikke medfører vesentlig påvirkning på kommuneøkonomi. Kommunale investeringer til havnetiltak mm. som eventuelt besluttes senere, er da ikke tatt i betraktning.

5.8 Kulturminner

5.8.1 Situasjonsbeskrivelse

Fornminnene rundt Storfjorden er mange, og bosetting i området har til alle tider vært knyttet til aktivitet i og ved sjø. Kunnskapen i dag om kulturminner er størst om det som befinner seg på land. Kunnskapen om kjente kulturminner i konsekvensutredningen, er den som er tilgjengelig i Askeladden. I tillegg utgjør innspill som er mottatt ved varsel om oppstart og høring av planprogrammet en kunnskapsbasis. Det er ikke registrert kulturminner i sjø.

Innenfor planområdet er det flere fjell- og fjordgårder som er ansett som viktige med tanke på ivaretagelse og styrking av kulturminner, samtidig som dette er et viktig grunnlag for den interessen området vekker i turistsammenheng. Mange av disse gårdene er populære turmål og har derfor stor verdi i forbindelse med folkehelse og friluftsliv. Mange av gårdene ligger avsidesliggende til i fjellskråninger, uten biladkomst og kun tilkomst via fjorden.



Figur 9 Temakart Fredning og vern

5.8.2 Vurdering av planforslagets konsekvenser

Ny arealbruk med størst påvirkning som planforslaget åpner for finner en i strandsonen, da først og fremst i form av havne- og småbåtanlegg. Der dette er foreslått inngår kulturminner og kulturmiljø i KU. Automatisk freda kulturminner i strandsonen har et eget vern som gjelder uavhengig av kystsonenplanen. Likevel er det et mål å planlegge tiltak etter planen med minst mulig negativ påvirkning på verneverdier fra eldre tids kystkultur.

Samlet sett vurderes planforslaget ikke å bidra til forringing av kulturminneverdier langs fjordene i planområdet. Forslaget til ny kystsonenplan er utarbeidet med fokus på kulturminneverdiene i regionen og hvordan arealbruken kan planlegges med minst mulig negativ påvirkning. Slik sett ivaretar man kystkulturen også for kommende generasjoner.

Se også kap. 5.9 for informasjon knyttet til landskapsvernområder.

5.9 Landskap og kulturlandskap

5.9.1 Situasjonsbeskrivelse

Planområdet dekkes av 3 landskapsregioner slik de ble kartlagt av NIBIO i det nasjonale referansesystemet for landskap i Norge¹;

1

<https://www.nibio.no/tema/landskap/landskapskart/nasjonalt-referansesystem-for-landskap/landskapsregioner>

landskapsregion 21. Ytre Fjordbygder på Vestlandet, 22. Midtre bygder på Vestlandet og 23. Indre bygder på Vestlandet.

I det nasjonale referansesystemet for landskap er Norge delt inn i 45 landskapsregioner. Formålet er å synliggjøre forskjellige hovedtyper av landskap slik at deres særegne kvaliteter kommer klarere fram. Det fokuseres og på utviklingstendenser og særskilte utfordringer i regionene.

Landskapsregionene beskrives gjennom en skildring av landskapets seks hovedkomponenter:

- landskapets hovedform
- landskapets småformer
- vann og vassdrag
- vegetasjon
- jordbruksmark
- bebyggelse og tekniske anlegg

I sum danner de seks landskapskomponentene en landskapsregions samlede landskapskarakter.

Nordlige del av Hjørunsfjorden og nordvestlig del av Storfjorden ligger innenfor landskapsregion 21 mens sørlig del av Hjørundfjorden, Sykkylvesfjorden og store deler av de midtre deler av Storfjorden ligger innenfor landskapsregion 22.

Norddalsfjorden, Tafjorden, Sunnlyvsfjorden, Korsfjorden og Geriangerfjorden ligger innenfor landskapsregion 23.

Landskapsregion 21 strekker seg fra Ryfylke i sør til Romsdalsfjorden i nord. Mens de midtre og indre regionene (22 og 23) omgis av høye fjellmassiv, har region 21 et mer åpent preg med bl.a. vide fjordstrek og en ofte lavere horisont mot vest.

Landskapsregion 22 strekker seg fra Gjesdal i Rogaland til Tingvoll på Nordmøre. I grove trekk kan den ses som et belte mellom

fjordmunningene og indre bygdene. Her inngår også flere mellomstore fjellområder mellom fjordløpene. Pga. regionens vide utstrekning varierer fjordenes omkringliggende landformer mye.

Landskapstypen fjord er langt fra globalt unik. Det spesielle er at de er bebygd / bosatt. Regionen kommer ofte noe i skyggen av region 23 Indre bygder, selv om regionen også har storslagne fjordarmer og -botner, selv om disse er noe mindre kjent.

Landskapsregion 23 strekker seg fra Rogaland til Nordmøre. Mest ekstrem av regionens ulike landskaper er de dypt innskårne og trange fjordløpene som omkranses av høye fjell og tinder. Regionen dekker det mest storslagne av Norges fjordlandskaper; atskillig villere og mer variert enn Sør-Østlandets fjorder og mer dramatisk og innesluttet enn Nord-Norges. Til tross for storslagne naturlandskap er det likevel kulturpåvirkningen som vekker internasjonal oppmerksomhet. Først og fremst ved at de er bosatt. At det i tillegg fins svært særegne kulturmiljøer som hver for seg eksplisitt utnytter regionens høydeforskjeller, f.eks strandsteder, industristeder, fruktbygder, hyllegårder, heimestøler og fjellstøler, gjør at det er som menneskeskapt kulturlandskaper regionens virkelige verdier ligger. Mange av disse kulturmiljøene ble imidlertid skapt utfra helt andre måter å bruke landskapsressursene på enn dagens, noe som gjør at disse verdsatte kulturmiljøene i dag er truet som følge av bruksopphør. Forfall av bygningsmasser og gjengroing er den største trusselen. Likevel, få regioner tar dette forfallet mer på alvor enn her.

Verdensarv Vestnorsk fjordlandskap

I 2005 ble Vestnorsk fjordlandskap, som omfatter Geirangerfjorden i Møre og Romsdal og Nærøyfjorden i Vestland, skrevet inn på UNESCOs verdensarvliste.

De to spektakulære fjordområdene ligger 120 km fra hverandre og er geologisk sett eksempler på klassiske fjordlandskap. De viser

hvordan landskapet har utviklet seg fra den siste istiden frem til i dag.

Størstedelen av verdensarvområdet er vernet som landskapsvernområde.

Geiranger - Herdalen landskapsvernområde

Store deler av sjøarealet i planen hører inn under Geiranger-Herdalen landskapsvernområde.

Landskapsvernområdet omfatter det meste av Geirangerfjorden og Sunnlyvsfjorden, og delvis Norddalsfjorden og Tafjorden.

Geiranger-Herdalen er et særprega fjord- og fjellandskap med et rikt og variert plante- og dyreliv. Fjordgårdene, setermiljøene og kulturminnene viser syner samspillet mellom mennesker og natur gjennom årtusen.

Kultur- og naturlandskapet er preget av et rikt artsmangfold, rødlistearter og sjeldne naturtyper, og området består av urørte vann, vassdrag og fosser, flere inngrepsfrie naturområder og et villmarksområde.

Se forøvrig figur 9.

5.9.2 Vurdering av planforslagets konsekvenser

Omfanget av planlagt ny arealbruk i planforslaget er relativt lite. I størrelse er ankring det som visuelt vil tilføre planområdet størst nye elementer.

Ankring av skip i Tafjorden knyttet til fremtidig vanneksport vil ha en betydelig visuell påvirkning på landskapet i dette området. I dette området vil store skip bli liggende i et verdensarvområde for å fylle tanker med vann. Det er imidlertid stor usikkerhet knyttet til hvor lenge de vil bli liggende, hvor ofte de kommer, samt størrelse på skipene.

Samlet sett vurderes det at planforslaget ikke medfører nevneverdig negativ påvirkning av landskap og kulturlandskap langs Storfjorden.

5.10 Marine ressurser og fiskeri

I konsekvensutredningstemaet inngår planforslagets påvirkning av gyteområder, fiskefelt, fiskerihavner, fiskehelse og ev. mineralske ressurser på sjøbunnen.

5.10.1 Situasjonsbeskrivelse

Storfjorden har uten tvil vært en rik fiskefjord med fiskeri av både dypvannsfisk og hyse, lyr og torsk på gytevandring. Et slikt fiske har historisk sett sysselsatt mange fiskere og gitt ringvirkninger for lokalsamfunn på land. I dag opplever man imidlertid en reduksjon i fiskebestand, og selv om fiske i fjorden som matauk fremdeles foregår, rapporteres det om en markant nedgang i fiskeri i Storfjorden. Dette reduserer grunnlaget for høsting av verdifull sjømat. Det er flere sammensatte årsaker til dårligere vannkvalitet samt nedgang i fiskebestand i fjordsystemet.

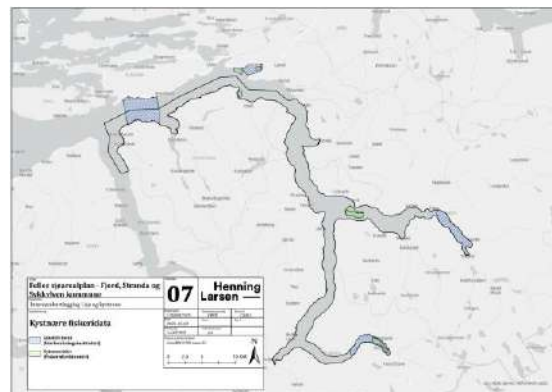
VRL (Vitenskapelig råd for lakseforvaltning) sin klassifisering av Stordalsvassdraget viser at den genetiske integriteten er dårlig og at dette er et resultat av genetisk innblanding av rømt oppdrettslaks over tid. Årlige tellinger av både yngel og gytefisk over flere år viser en klar nedgang i bestandene. Spesielt har det vært nedgang i sjøørretbestanden de siste 20 årene. For laks har det spesielt de siste 4 årene vært en stor nedgang.

Som en konsekvens av nedgang i bestand har man i perioder korta ned sesong og innført sterke fangsrestriksjoner for både laks og sjøørret.

Fangststatistikk (perioden 2019–2022 for norske fartøy) innenfor planområdet viser at makrell og sild dominerer, så sei og torsk.

Totalt ble det landet følgende antall tonn for de dominerende artene:

- Makrell: ca. 419 236 tonn
- Sild, norsk vårgytende: ca. 334 607 tonn
- Sei: ca. 271 583 tonn
- Torsk: ca. 148 161 tonn



Figur 9 Temakart gyteområder

Som temakartet over gyteområder viser, er Storfjorden en viktig gytefjord. Gode gytebetingelser er en forutsetning for senere høsting av fisk.

5.10.2 Vurdering av planforslagets konsekvenser

Samlet sett vurderes det at fiskerinæringens særverdiområder er ivaretatt i planforslaget, samt at næringen har gode betingelser for framtidig bruk.

Det er ikke til å unngå at enkeltavsetninger til andre formål kan ekskludere eller forringe fiske, jamfør vedlagte KU for enkeltområder. Omfanget av disse avsetningene vurderes likevel som relativt lavt, slik at fiskeriinteressene samlet sett ikke er anses for vesentlig negativt påvirket av planforslaget.

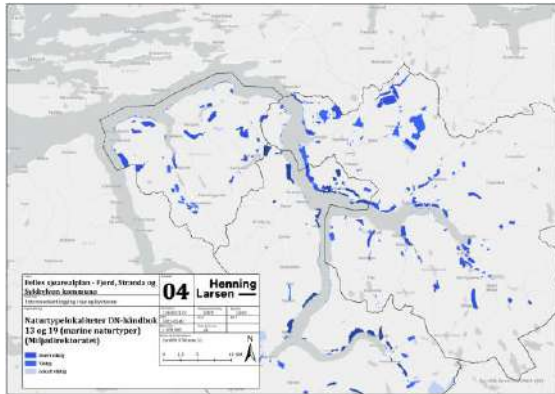
5.11 Naturmangfold, herunder marine naturtyper

5.11.1 Situasjonsbeskrivelse

Området byr på en rik natur og det biologiske mangfoldet anses som variert, men er også lite kartlagt. Det påhviler derfor alle et ansvar for å ta vare på artsmangfoldet og ikke forurense eller forøple natur og sjø. Samtidig er natur og miljø i økende grad under påvirkning av menneskelig aktivitet og klimaendringer. Lokale forurensningskilder som utslipp fra passasjerskip og kommunalt avløpsvann er eksempler på påvirkningskilder for økologien i fjordområdene. I tillegg har man enkelte

steder også utfordringer knyttet til forurensning fra oppdrettsaktivitet, samt problemstillinger knyttet til lakselus og rømt oppdrettsfisk.

Temakartet under viser kartlagte naturtypelokaliteter på land og i sjø, der flere er kategorisert med svært viktig verdi.



Figur 10 Temakart naturtyper (også vedlagt planbeskrivelsen).

5.11.2 Vurdering av planforslagets konsekvenser

Vurderingen av planforslagets konsekvenser her, er til dels den samme som for vannmiljø (kap. 5.3).

Kunnskapsgrunnlaget vurderes å være utilstrekkelig i alle vannforekomster. I enkelte tilfeller mangler hele vannforekomsten undersøkelse med tanke på tilstandsklassifisering, men oftest er det selve enkeltområdene i KU som er vurdert til å være for lite undersøkt for naturtyper og i vannmiljø.

For det meste av planlagt ny arealbruk, er påvirkning og konsekvens vurdert som forholdsvis liten. Ankringsplasser vurderes å ikke føre til betydelig negativ påvirkning av naturmangfold, dersom det ikke er direkte arealbeslag av viktige naturtyper, gyteområder eller fiskeplasser. Imidlertid er det i enkelte tilfeller vurdert at et stort antall tiltak i ett og samme område kan resultere i en samlet belastning som er betydelig. For enkelte områder er det også forskjell på de ulike tiltakenes påvirkning. Planlagt arealbruk som i seg selv ikke vurderes problematisk, kan

risikere å vurderes som mer negativt i kombinasjon med andre tiltak i samme område.

Planforslaget legger til rette for flere områder til akvakultur enn i eksisterende plan. Det er flere begrunnelser for dette. Fjordsystemet ligger i gul sone i regjeringens trafikklyssystem. Dette betyr at det ikke tillates økt produksjonskapasitet og at det ikke er krav om å redusere produksjonskapasiteten. Med dagens situasjon kan det ikke produseres mer i dette området og dette følges opp av Mattilsynet og Møre og Romsdal fylkeskommunen.

Denne planen kan potensielt gjelde i 20 år eller lenger. Og det vil dermed være viktig å kunne ha fleksibiliteten og muliggjøre for teknologiutvikling. Det store spørsmålet er om produksjonskapasiteten kan økes dersom oppdrett legges i lukkede systemer, eller tettere systemer hvor forurensningen er minimal og lakselus hindres.

Vi vet generelt for lite om hva som befinner seg i sjø under vann og det må dermed gjennomføres undersøkelser for hvert tiltak før det kan tillates etablert.

5.12 Risiko og beredskap

5.12.1 Situasjonsbeskrivelse

Til alle enkeltområdene i konsekvensutredningen er det inkludert en overordnet ROS-analyse der følgende temaer inngår:

- Skred- og rasfare, herunder grunnforhold
- Tsunami
- Vær- og strømforhold, herunder sterk vind og ising
- Havnivåstigning og stormflo
- Forurensning, brann- og eksplosjonsfare, oljevern mv.
- Farled og ferdsel, sjøulykker
- Støy og lysforurensning

Det vises til vedlagte KU for enkeltområder for nærmere redegjørelser. Tema knyttet til skred og flodbølge anses som særs viktig i

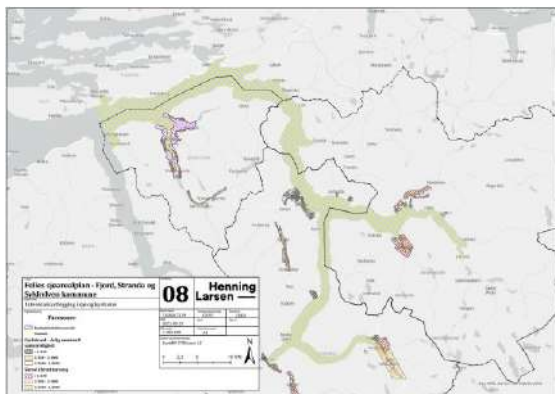
planområdet, og omtales også som eget punkt under.

I historisk tid har to fjellskred utløst dødelige flodbølger i fjorden:

- Skafjell-ulykka (1731), flodbølge opp til 30 meter, 17 omkom
- Tafjord-ulykka (1934), flodbølge opp til 60 meter, 40 omkom

Hele planområdet er utsatt for flodbølgefare som sekundær konsekvens av fjellskred i ustabile fjellparti, og er derfor omfattet av hensynssone H310 Ras og skredfare.

Et fjellskred i Åkerneset fryktes å kunne skape tilsvarende flodbølger i Sunnlyvsfjorden og fjordarmene rundt. Hegguraksla ved Tafjorden overvåkes også av frykt for nytt fjellskred.



Figur 11 Temakart Faresoner

5.12.2 Vurdering av planforslagets konsekvenser

På bakgrunn av ROS-analysen for områdene i KU for enkeltområder, kan det konkluderes med at det er få eller ingen problematiske risiko- og sårbarhetsforhold for flertallet av planlagte arealbruksområder. Utover dette generelle bildet trekkes følgende funn fram:

- En stor del av områdene ligger utsatt til vurdert opp mot aktsomhetsområder for skred/ras/steinsprang og som derfor må vurderes nærmere av fagkyndige for å avklare om det er snakk om reell fare.
- Hele planområdet er utsatt for flodbølgefare som sekundær konsekvens av fjellskred i ustabile fjellparti. Det skal i

teorien varsles 72 timer før et skred går, noe som reduserer risiko, fare og konsekvenser knyttet til tsunami.

- Planlagt arealbruk som småbåtanlegg, havneområder i sjø og ankringsområder kan erfaringsmessig medføre noe uønskede utslipp lokalt. Det er derfor viktig at det etableres gode ordninger for avfall, drivstoff mm. ved anlegg der flere fartøy har hjemmehavn eller trafikkerer.

Samlet sett vurderes det at planforslaget har akseptable konsekvenser for risiko, sårbarhet og samfunnssikkerhet i planområdet. Det tas forbehold om områder der reell fare må avklares nærmere.

5.13 Verdiskaping og næringsutvikling

5.13.1 Situasjonsbeskrivelse

Sjømatnæringen i Norge genererte netto verdiskaping for 109 milliarder i 2022, inkludert ringvirkninger. (Kilde: Rapport utarbeidet av Nofima på oppdrag fra FHF, 2023).

Den kraftigste verdiskapingen i 2022 var i Nordland og Vestland med rundt 20 milliarder, deretter Troms og Finnmark med 18 milliarder og Møre og Romsdal med 15,5 milliarder.

Fiskerinæringen trenger sjøareal for å drive sin virksomhet. Fiskeriinteressene omfatter i utgangspunktet hele kystsonen, og fiskerne er avhengige av å kunne følge fiskebestandene og bruke kystarealene fleksibelt. Dette er enda viktigere i en tid hvor fiskebestanden i området er under press, og hvor man opplever en reduksjon i bestand for en rekke arter.

Akvakultur er en viktig del av fiskerinæringen. Selv om en stadig ser etableringer av landbasert oppdrett, så er sjøareal for akvakulturnæringen fortsatt en nødvendig faktor for produksjonen. Tilgang på sjøareal er nødvendig for at næringen skal kunne vokse. Akvakultur kan i framtida også innbefatte matproduksjon av arter også utover laks som

er vanligst i dag, eksempelvis torsk, tang og tare, sjøpølse mm

Havbruksnæringen har stor betydning for verdiskaping langs kysten mange steder. Direkte inntekter til kommunene fra oppdrettsnæringen fordeles gjennom et havbruksfond (opprettet i 2016). Målet med fondet er å stimulere kommunene til å legge til rette for havbruksnæringen. Innbetaling til Havbruksfondet kommer fra salg av ny produksjonskapasitet i havbrukssnæringen.

Tabell 3. Utbetalinger fra Havbruksfondet 2019–2023. Tall i mill. kr. Kilde: Fiskeridirektoratet

	2019	2020	2021	2022	2023
Stranda	0,6	5,8	7,1	6,9	2,6
Fjord	1,7	3,1	1,1	4,6	1,7
Sykkylven	0	0	0	2,3	5,9

Sjørettet reiseliv er også en næring i vekst. Fjordområdene, og da særskilt Geirangerfjorden, er et attraktivt reisemål for stadig flere turister, og regionen byr på mange små og noen store aktører innen sjørelatert reiseliv. Opp under 200 cruiseskip besøker Geiranger hvert år.

En uavhengig rapport fra Menon Economics, som har analysert reiselivets betydning for verdiskaping og sysselsetting i fylket, viser at besøkende til Møre og Romsdal i 2019 hadde et forbruk på mer enn 3,6 milliarder kroner. Nesten 1,4 milliarder kroner ble brukt på Nordmøre og i Romsdal, mens det på Sunnmøre ble lagt igjen over 2,4 milliarder kroner.

5.13.2 Vurdering av planforslagets konsekvenser

Det vurderes at planforslaget legger forholdene til rette for fortsatt god verdiskaping i sjømatnæringen. Antall mulige havbrukslokaliteter endres noe fra gjeldende plan, og vekstpotensial vurderes som til stede. Planforslaget åpner også for næringsutvikling

innen annen maritim sektor, f.eks. ankringsområder i tilknytning til havnene i regionen og reiselivsvirksomhet tilknyttet småbåtanlegg mv.

5.14 Overordnet vurdering av konsekvenser for miljø og samfunn

Planforslaget oppdaterer kystsoneplaner av eldre dato for flere av kommunene. Behovet for en planrevisjon var derfor til stede, og planforslaget vurderes samlet sett ha tatt tilfredsstillende hensyn til mottatte innspill og interessene som fins i planområdet. Som i all planlegging er hensynet til bruk og vern vektet og vurdert i hvert konkrete tilfelle. Samlet sett vurderes ikke belastningen på miljøet til å bli vesentlig forverret sammenliknet med dagens situasjon. Planforslaget bidrar, sammenliknet med de eldre gjeldende planene, med en mer realistisk og kunnskapsbasert tilnærming til arealbruk i sjø. For øvrig vurderes grunnlaget for økt verdiskaping i utnyttelsen av marine ressurser og maritim næring å være godt sikret i dette planforslaget for de tre kommunene.

5.14.1 Vurdering av klimakonsekvenser

Planforslaget legger til grunn at den beste praksis og mest miljø- og klimavennlige teknologien benyttes i tiltak og virksomhet etter planen. På grunn av skillet mellom plan- og bygningsloven og sektorlov, så legger planforslaget ikke opp til konkrete miljøkrav som tiltakshavere må holde seg innenfor. Det er heller ikke gjort beregninger av påregnelige klimagassutslipp som følge av planlagt arealbruk, da omfanget vurderes som beskjedent størrelsen på planområdet tatt i betraktning.

Planlagt arealbruk er vurdert opp mot sannsynlige konsekvenser av klimaendringer som havnivåstigning i ROS-analysen. Da i all hovedsak planlagt arealbruk i kystsoneplanen utgjøres av flytende anlegg og fartøy, konkluderes det med at sårbarheten for klimaendringer er liten og at tiltak etter planen

har god robusthet for et endret klima i
framtida.

6 Forholdet til andre arealplaner

Tabell under kap. 6.1. og 6.2 oppsummerer hvordan planforslaget forholder seg til sjødelen i gjeldende kommuneplanens arealdel og reguleringsplaner i sjø i de involverte kommunene.

6.1 Kommuneplanens arealdel

Tabell 4. Gjeldende kommuneplanens arealdel og håndtering i sjøarealplanen

Kommune	Vedtaksdato arealdel	Håndtering i kystsoneplanen
Fjord (tidligere Stordal)	27.11.2003	Sjøarealplanen erstatter areal i sjø i arealdelen fra 2003-2011. Arealdelen for øvrig, herunder bestemmelsene, gjelder ved siden av sjøarealplanen.
Fjord (tidligere Norddal)	04.07.2011	Sjøarealplanen erstatter areal i sjø i arealdelen fra 2008-2020. Arealdelen for øvrig, herunder bestemmelsene, gjelder ved siden av sjøarealplanen.
Stranda	16.06.2021	Sjøarealplanen erstatter areal i sjø i arealdelen fra 2021-2033. Arealdelen for øvrig, herunder bestemmelsene, gjelder ved siden av sjøarealplanen.
Sykkylven	27.05.2013	Sjøarealplanen erstatter areal i sjø i arealdelen fra 2013-2025 og delar av areal i sjø i kommunedelplan for Sentrum- Ikorntnes 2019-2027. Arealdelen for øvrig, herunder bestemmelsene, gjelder ved siden av sjøarealplanen.