



Sykkylven  
kommune

# Kompetanseutviklingsplan for barnehagane i Sykkylven 2020 - 2024



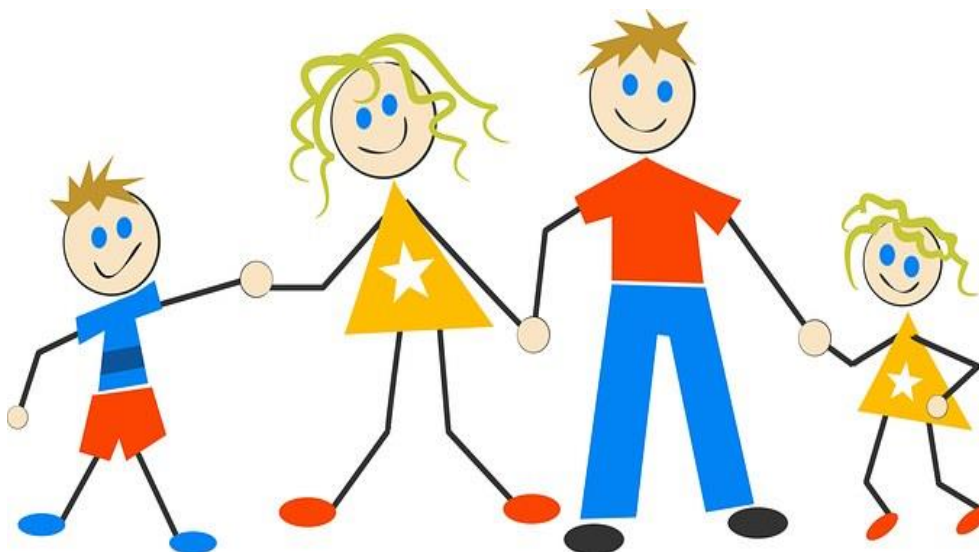
**Visjon:**

Ein plass for den gode barndom

– felles innsats mot felles mål

## Innhold

<b>1. Målsetjing</b> .....	2
<b>2. Roller og ansvar</b> .....	3
2.1 Kommunen sitt ansvar .....	3
2.2 Barnehageeigar sitt ansvar .....	3
2.3 Barnehagen sitt ansvar.....	3
<b>3. Rammeplanen</b> .....	3
<b>4. Nasjonale føringar og satsingsområde</b> .....	4
<b>5. Regionale føringar og satsingsområde</b> .....	5
5.1 Planlagde og igangsette kompetansetiltak for etterutdanning .....	6
5.2 Planlagde og igangsette kompetansetiltak for vidareutdanning .....	6
<b>6. Lokale føringar og satsingsområde</b> .....	7
6.1 Barnehagebasert kompetanseutvikling.....	7
6.2 Høgskulen i Volda .....	8
6.3 Utviklingsområde i Sykkylven .....	8
6.4. Betre tverrfagleg innsats .....	10



Godkjent av	Styrarnettverket
Dato	29.09.2020

Godkjent av	Levekårsutvalet
Dato	20.10.2020

## 1. Målsetjing

Det overordna målet med denne planen er at alle barn skal få eit barnehagetilbod av høg kvalitet. Barnehagen skal ivareta barnas behov for omsorg og leik, og fremje læring og danning som grunnlag for allsidig utvikling. Å oppfylle samfunnsmandatet i barnehagelova og innfri vilkåra og intensjonane i rammeplanen krev kompetente tilsette i alle ledd. Utviklinga innan sektoren stiller også stadig større krav til god og dyktig leiding av barnehagen. Styraren har ansvar for å leie utviklingsprosessar i personalgruppa, og spelar ei viktig rolle for oppfølging av det pedagogiske arbeidet og foreldresamarbeid.

Målet er å vidareutvikle barnehagen som lærande organisasjon og styrke barnehagelærarane sitt profesjonelle fellesskap. Styrar og pedagogisk leiar er gitt eit særleg ansvar for å setje i verk og utvikle barnehagen sin praksis i tråd med oppdatert forskning og kunnskap på feltet. Vidare ønskjer vi at kompetanseplanen skal bidra til å rekruttere og behalde tilsette med barnehagefagleg kompetanse.

For å lukkast med å utvikle kvaliteten må vi drive målretta kompetansebygging. Barnehagesektoren er i rivande utvikling. Andelen med barnehagelærarutdanning og fagbrev har gradvis auka dei siste åra. Ny pedagognorm krev minimum 1 barnehagelærar per 7 småbarn og 1 barnehagelærar per 14 storbarn. Ambisjonen er at talet på dispensasjonar frå utdanningskravet i Sykkylven vert redusert til null. Barnehagelæraren spelar ei nøkkelrolle for å kunne realisere intensjonen i ny rammeplan. Stadig fleire sentrale barnehageaktørar reiser krav om at det må innførast ei norm på minst 50% barnehagelærarar, noko som krev politisk vilje og auka statleg finansiering.

Eit svært gledeleg moment er at heile 27,1 % (2019) av grunnbemanninga i Sykkylven har fagbrev som barne- og ungdomsarbeidarar. Dette er heilt i toppen blant kommunane i Møre og Romsdal. Landssnittet ligg på 20,9%. Målet er å redusere talet på ufaglærte assistentar ytterlegare.

Formell utdanning er viktig. Likevel skjer kompetanseutviklinga først og fremst ute i den enkelte barnehage og er ein kontinuerleg prosess. Gjennom barnehagebaserte kompetansetiltak kan dei tilsette i fellesskap styrke sin kompetanse og pedagogiske praksis. Dei barnehagebaserte tiltaka vert difor ein nøkkelfaktor for å nå målet om høg kvalitet på tilbodet for alle barn i alle barnehagar i Sykkylven. Barna må bli møtt med ulike kompetansar og ferdigheiter frå vaksne: Leikekompetanse, meistringskompetanse, relasjonskompetanse, vurderingskompetanse, rettleiingskompetanse, spesialpedagogisk kompetanse, leiarkompetanse m.m. At barna skal trivast og utvikle seg er målet for alt kvalitetsarbeid i barnehagesektoren.



## 2. Roller og ansvar

### 2.1 Kommunen sitt ansvar

Kommunen som barnehagemyndighet har eit overordna ansvar for å sikre at alle barn får eit pedagogisk og trygt barnehagemiljø. Barnehagemyndigheita har ansvar for å kartlegge og utvikle ein heilskapleg kompetanseplan for sin kommune. Planen skal omfatte kommunale og private barnehagar, og skal ivareta både nasjonale føringar og barnehagane sine lokale kompetansebehov. Kommunens tilsynsansvar skal bidra til å sikre at alle barnehagene har god kvalitet.

### 2.2 Barnehageeigar sitt ansvar

Barnehageeigar har ansvar for å sikre at personalet har den nødvendige kompetansen for å ivareta kvalitetskrav slik dei er uttrykt i barnehagelova og Forskrift om rammeplan for barnehagens innhald og oppgåver (rammeplanen). Barnehageeigar skal initiere og legge til rette for kompetanseheving.

### 2.3 Barnehagen sitt ansvar

Styraren i kvar barnehage har ansvar for å gjennomføre nødvendige kompetansetiltak. Styrar skal motivere, inspirere og legge til rette for kompetanseutvikling hos personalet, og har ansvar for å leie det pedagogiske utviklingsarbeidet på eit overordna nivå i barnehagen. Styrar har også ansvar for å kartlegge kompetansebehovet blant tilsette i eigen barnehage, og bør initiere utviklingsarbeid/prosjekt. Barnehagen utarbeider tiltaksplan og vel utviklingsområde utifrå satsingsområda i denne kompetanseplanen, tilpassa eige behov.

Pedagogisk leiar skal sikre kvaliteten på det pedagogiske arbeidet, og har saman med styrar ansvar for at samfunnsmandatet vert oppfylt og at måla i rammeplanen vert realisert. Pedagogisk leiar har også ansvar for å rettleie dei andre i personalet.

Dei tilsette i barnehagane bør jamleg delta i kompetanseutviklingstiltak og utviklingsarbeid for å heve sin kompetanse og auke si forståing for barnehagens innhald og oppgåver. Personalet må være villig til å delta på kompetansehevinga for utvikling av eigen praksis, men kvar og ein kan ha ulike behov. Det er viktig å opne for fleksibilitet og individuell tilpassing. Det må være slik at barnehagane og dei tilsette opplever at kompetansehevinga er meningsfull, relevant, nyttig og i tråd med deira behov. Gjennomføring og vektlegging av dei ulike tiltaka kan difor variere frå barnehage til barnehage, sjølv om kompetanseplanen legg ein «raud tråd» for dette arbeidet.

## 3. Rammeplanen

Rammeplanen har sju fagområde, og desse skal sjåast i samanheng. Barna si interesse for fagområda skal stimulerast. Dei skal utvikle kunnskapar og ferdigheiter innanfor alle fagområda gjennom leik, undring, utforsking og skapande aktivitetar. Dei sju fagområda er:

- Kommunikasjon, språk og tekst
- Kropp, rørsle, mat og helse
- Kunst, kultur og kreativitet
- Natur, miljø og teknologi
- Mengd, rom og form
- Etikk, religion og filosofi
- Nærmiljø og samfunn

I tillegg set den nye rammeplanen krav som går på tvers av alle fagområde. Til dømes tydelegare krav til progresjon i innhaldet, tydelegare føringar for tilrettelegging av tilbodet for barn som treng ekstra støtte og tydelegare krav til arbeidet med planlegging, gjennomføring, dokumentasjon og evaluering. Det er større fokus på behova til dei yngste barna, og krav i høve førebygging, avdekking og handtering av krenkingar/mobbing. Det skal også vere større samanheng og kontinuitet i overgangen mellom barnehage og skule.

Alle barnehagar har ansvar for implementering av ny rammeplan i den enkelte barnehage. Den er meir forpliktande ved at måla er klarare formulert, og det er gitt meir utfyllande påbod for korleis personalet skal arbeide for å realisere rammeplanen sine intensjonar.



## 4. Nasjonale føringar og satsingsområde

Regjeringa slår fast at personalet og deira kompetanse er barnehagen sin viktigaste ressurs og ein føresetnad for at barnehagen skal vere en god arena for omsorg, leik, danning og læring. Vi har mange gode barnehagar i Noreg, men det er store kvalitetsforskjeller mellom barnehagane, og forskning viser at språkutvikling, læring og vennskap med andre barn ikkje vert støtta like godt i alle barnehagar.

I regjeringa sin reviderte strategi for kompetanse og rekruttering har ein som mål at:

- Andelen barnehagelærarar i barnehagen aukar
- Andelen barne- og ungdomsarbeidarar (fagbrev) i barnehagen aukar
- Alle tilsette får moglegheit til vidareutdanning
- Fleire barnehagelærarar i barnehagen har kompetanse på mastergradnivå
- Alle barnehagar utviklar sin pedagogiske praksis gjennom barnehagebasert kompetanseutvikling

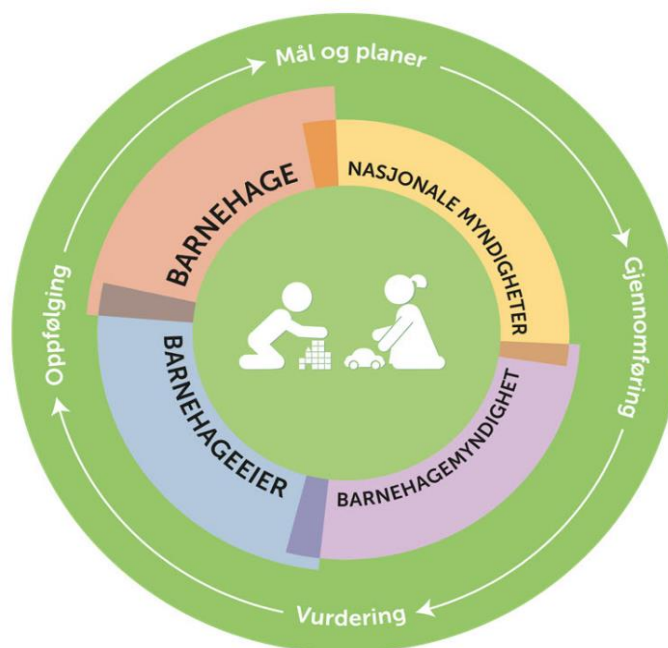
Det er barnehageeigar/leiar sitt ansvar å legge til rette og sørge for at *alle* tilsette får høve til å utvikle rett og nødvendig kompetanse. Den nasjonale strategien legg opp til å styrke dei *barnehagebaserte kompetansetiltaka*, dvs. at ein får utvikle kompetansen sin i fellesskap med kollegaer i barnehagen der ein jobbar. Dette inneber at ein skal legge vekt på kompetansetiltak som involverer *heile* personalet i barnehagen. Dette vil gjere det lettare å finne gode lokale løysingar for korleis ein kan styrke innhaldet i barnehagen. Det er behova til den enkelte barnehage som skal ligge til grunn for val av satsingsområde.

Strategien har fire tematiske satsingsområde for barnehagebasert kompetanseutvikling:

- Barnehagen som pedagogisk verksemd
- Eit inkluderande miljø for omsorg, leik, læring og danning
- Språk og kommunikasjon
- Barnehagens verdigrunnlag



Utanom den ordinære grunnutdanninga som barnehagelærer og ulike masterstudiar vert det tilbydd mange studiar knytt til barnehage som er samlingsbaserte (deltidsstudium). For ein del av desse studiane gir Utdanningsdirektoratet økonomisk støtte til studentane i form av tilretteleggingsmidlar. Det må då søkjast gjennom Udir-portalen. Per dato (2020) vert det gitt tilretteleggingsmidlar for følgjande deltids studietilbod:



Fag	Kommentar
Barns språkutvikling og språklæring	Tilbod ved seks ulike høgskular/universitet
Fysisk- motorisk utvikling og aktivitet	Tilbod ved tre ulike høgskular/universitet
Pedagogisk leining og læringsmiljø	Tilbod ved fem ulike høgskular/universitet
Realfag i barnehagen (nettbasert)	Tilbod ved to ulike høgskular/universitet, inkludert Høgskulen i Volda
Tilleggsutdanning i barnehagepedagogikk	Tilbod ved tre ulike høgskular/universitet
Rettleiarutdanning (mentor)	Tilbod ved sju ulike høgskular/universitet
Rettleiarutdanning for praksislærarar	Tilbod ved ni ulike høgskular/universitet, inkludert Høgskulen i Volda

Den nasjonale strategien er tydeleg på at aktørane innan barnehagefeltet skal samarbeide om å utvikle gode kompetansetiltak for dei tilsette, og det er lagt til rette for regionale fora for samarbeid.

## 5. Regionale føringar og satsingsområde

Den regionale ordninga for kompetanseutvikling i barnehage skal stimulere til godt samarbeid mellom barnehagemyndigheitene, barnehageeigarar, universitet og høgskular (UH-sektor), Fylkesmannen og andre aktørar. Dette skal bidra til å støtte implementering av rammeplanen. Sykkylven deltek i eit samarbeidsforum saman med andre kommunar på nordre Sunnmøre, der felles kompetanseutviklingstiltak vert organisert i regi av Sunnmøre regionråd. Tidlegare kunne den enkelte kommune søkje på statlege kompetansemidlar. I Sykkylven vart desse midlane m.a. nytta til felles studiedagar for alle barnehagane, med eksterne kurs- og foredragshaldarar. Heretter er det regionane som får tildelt desse midlane, og lagar ein plan for kompetanseutvikling basert på behovet i regionen. Universitet og høgskular skal bidra med meir praksisnær kompetanse.

Nokre at tiltaka som er skissert under er allereie sett i verk, medan andre er under planlegging. Økonomien set grenser for kor omfattande kompetansetiltaka kan bli. Naudsynte prioriteringar må gjerast, ikkje minst på bakgrunn av kartleggingsarbeid og tilbagemelding av behov frå kommunane. Nettverksarbeid på ulike nivå er vektlagt, for å kunne lære i fellesskap og av kvarandre.

## 5.1 Planlagde og igangsette kompetansetiltak for etterutdanning

Om lag 70% av midlane som regionen disponerer skal gå til etterutdanning/barnehagebasert kompetanseutvikling:

Tiltak	Målgruppe	Organisering	Mål
Implementering av ny rammeplan	Alle tilsette	Høgskulen i Volda skal bidra praksisnært i den enkelte barnehage (dialog/utvikling). Dersom fleire barnehagar ønskjer å jobbe med same tema/problemstilling/prosjekt, kan desse gå saman og danne eit nettverk	Utviklingsarbeid i eigen barnehage, med tema basert på behovskartlegging. Praksisendring.
Profesjonsfagleg digital kompetanse (Pfdk)	Alle tilsette	I samarbeid med Høgskulen i Volda	Heve kompetansen til tilsette i bruk av digitale verktøy
Programmering/koding i barnehage	Alle tilsette	Per dato ikkje avgjort kva fagmiljø som skal bistå. HVO er aktuell	Auka kunnskap om digital programmering og teknologi for dei minste
Leiarutvikling	Styrarar og pedagogiske leiarar	Under planlegging, men avhengig av økonomi	Auka kompetanse i høve gruppeleiing, endringsarbeid og barnehagen som lærande organisasjon

## 5.2 Planlagde og igangsette kompetansetiltak for vidareutdanning

Om lag 30% av midlane som regionen disponerer skal gå til vidareutdanning:

Tiltak	Målgruppe	Organisering	Mål
<b>Grunnkompetanse:</b>			
Barnehagefagleg grunnkompetanse	Assistentar og vikarar	Uavklart	Auka kunnskapen blant dei som ikkje har yrkes- eller studiekompetanse
<b>Etterutdanning:</b>			
Kurs for tilsette på dispensasjon frå utdanningskravet	Erfarne assistentar, fortrinnsvis med fagbrev eller under utdanning	I samarbeid med Høgskulen i Volda	Heve kompetansen blant pedagogiske leiarar utan pedagogisk utdanning, og som får innvilga søknad om dispensasjon frå utdanningskravet. Sykkylven stiller krav om gjennomføring av dette kurset
<b>Vidareutdanning:</b>			
Rettleiarutdanning	Barnehagelærarar	Høgskulen i Volda. Søknad gjennom Udir-portalen (tilretteleggingsmidlar)	Heve kompetansen blant dei som skal rettleie nyutdanna eller vere praksislærarar

Spesialpedagogisk hjelp, barnehage	Barnehagelærarar	Uavklart. Høgskulen i Volda håper på å få godkjent studium, der ein kan søkje gjennom Udir-portalene	Større innsikt og fagleg kompetanse i høve arbeid med barn som har særlege behov
<b>Grunnutdanning:</b>			
Fagbrev barne- og ungdomsarbeidar	Ufaglærte assistentar	I samarbeid med Fagerlia vidaregåande skule	Kompetanseheving i høve kommunikasjon, samspel, leik, utforskning og læring hos barn. Å vere ein god og tydeleg rollemodell
Barnehagelærer-utdanning	Assistentar	Deltid i Ålesund. I regi av Høgskulen i Volda.	Auke talet på pedagogar i barnehagane, og redusere talet på dispensasjonar frå utdanningskravet
Styrarutdanning	Styrarar og pedagogiske leiarar	Deltid i Ålesund. Under planlegging. I samarbeid med Dronning Mauds Minne Høgskole. Framleis uavklart	Auke talet på leiarar med formell leiarutdanning. Leiar- og samhandlingskompetanse som sikrar og utviklar høg kvalitet på arbeidet i barnehagen

## 6. Lokale føringar og satsingsområde

Personalet sin kompetanse er heilt avgjerande for kvaliteten på det tilbodet barna får. Dette gjeld både formell og uformell kompetanse. Kompetansehevinga må skje i alle ledd blant dei som jobbar direkte med barna: Ufaglærte assistentar, fagarbeidarar, barnehagelærarar, spesialpedagogar og styrarar. Tiltaka for kompetanseheving skal rettast både mot den enkelte tilsette og mot barnehagen som lærande organisasjon.

Det er viktig at kvar enkelt barnehage kartlegg sine kompetansebehov. Styrar har ansvar for dette, saman med sitt pedagogiske personale. Kva type kompetanse som er mangelvare vil variere frå barnehage til barnehage. Ei kompetanseanalyse må gjerast med utgangspunkt i dei føringar og krav som Rammeplanen set, samt mål og tematiske satsingsområde i den nasjonale kompetansestrategien («Kompetanse for fremtidens barnehage»). Det fins ulike verktøy som barnehagane kan nytte for å kartlegge sine behov. Døme på dette er Ståstadsanalysen, tal frå den årlege BASIL-rapporteringa eller ekstern barnehagevurdering. Barnehagemyndigheita skal bidra til den samla oversikta. Barnehagar som ønskjer å fokusere på det same utviklingsområdet kan danne lokale nettverk.

### 6.1 Barnehagebasert kompetanseutvikling

Barnehagebasert kompetanseutvikling er eit tiltak som involverer heile personalet, og som finn stad i den enkelte barnehage. Denne kompetanseutviklinga tek utgangspunkt i rammeplanens innhald og intensjonar, og vert gjennomført med støtte frå eksterne fagmiljø. Det meste av utviklingsarbeidet er lokalisert i barnehagen og går gjerne over tid som eit langsiktig prosjekt. Styrar i barnehagen leiar arbeidet. Eit av hovudmåla er at personalet gjennom kunnskaps- og erfaringsdeling, og felles vurdering av eige arbeid, legg til rette for endringspraksis. Barnehagen skal vere ein lærande organisasjon der heile personalet er involvert på ein måte som gir barna dei beste utviklingsmoglegheiter. Dette krev bruk og utvikling av både teoretisk og erfaringsbasert kunnskap.



Ved å jobbe direkte inn i barnehagane med observasjon og tilbakemeldingar på rådande praksis ønsker ein å skape refleksjon og engasjerte vaksne. Dette dannar grunnlaget for endring av praksis som gjer barnehagen godt rusta til å møte nye krav og utfordringar.

## 6.2 Høgskulen i Volda

Den barnehagebaserte kompetanseutviklinga vert gjennomført med støtte frå eksterne fagmiljø som universitet/høgskular (UH-sektoren) eller nasjonale kunnskapssenter. For barnehagane i Sykkylven er Høgskulen i Volda ein naturleg samarbeidspartnar, sjølv om ein også kan kople seg til andre aktuelle fagmiljø. Representantar frå HVO har vore i Sykkylven og orientert både barnehagemyndigheita og styrarnettverket om korleis dei kan bidra med utviklingsarbeid ute i den enkelte barnehage. Dette er finansiert gjennom regionale kompetansemidlar (ReKomp), som erstattar dei tidlegare kommunale kompetansemidlane. Tilbodet er altså kostnadsfritt for barnehagane. Den nye og meir direkte kontakta mellom UH-sektoren og den enkelte barnehage, er kanskje det som er mest nyskapande i den nye kompetansestrategien for barnehagane i landet. Men kanskje også det som er mest krevjande å få til. Det krev at den enkelte styrar er pådrivar for å «kople» på barnehagen.

HVO understrekar viktigheita av at det er barnehagen sjølv som skal foreta ei behovskartlegging som munnar ut i eit forslag til problemstilling som ein vil jobbe vidare med. Dette må forankrast i alle ledd, både hos styrar, pedagogar og fagarbeidarar/assistentar. Barnehagen presenterer temaet/problemstillinga for høgskulen, som koplar på aktuelle faglærarar som har kompetanse på dette området. HVO si rolle vert altså annleis enn før. I staden for å bli innleigd til kurs/forelesingar utan spesiell oppfølging i etterkant, skal høgskulen no inn i den enkelte barnehage for å samskape (dialog/utvikling). Dersom fleire barnehagar ønsker å jobbe med same problemstilling, kan desse gå saman og danne eit nettverk. Det er barnehagen sjølv som bestemmer kor lenge ein vil jobbe med eit prosjekt. Styrarnettverket skal fungere som styringsgruppe for ReKomp i Sykkylven.

## 6.3 Utviklingsområde i Sykkylven

I tillegg til dei regionale satsingsområda skal barnehagane i Sykkylven jobbe målretta mot kompetanseheving innan spesifikke fagområde, utifrå eigne behov og prioriteringar. Det skal vere lokal handlefridom. Tabellane nedanfor syner dei tre hovudområda (med underpunkt) som styrarnettverket meiner det er særleg viktig å prioritere. I tillegg gjorde Levekårsutvalet vedtak om eit fjerde utviklingsområde. Dette vil danne rettesnor for val av tema under studiedagane og eventuelle tiltak med barnehagebasert kompetanseutvikling.

### Utviklingsområde 1: Kompetanse innan motorisk og fysisk utvikling hos barn i alderen 1-6 år

Rammeplanen:

- Barnehagen skal vere ein arena for dagleg fysisk aktivitet og skal stimulere rørslegleda og den motoriske utviklinga til barna
- Barnehagen skal bidra til at barna utviklar motoriske ferdigheiter, kroppskontroll, koordinasjon og fysiske eigenskapar

Kommentar:

**Solid Start Sykkylven** er ei stor felles satsing med fokus på motorisk utvikling. Forsking syner at motorisk utvikling har samanheng med både språkleg, kognitiv og psykososial utvikling hos barn i førskulealder. Regjeringa ønskjer å utvikle vidareutdanningstilbod i fysisk-motorisk utvikling og aktivitet for barnehagelærarar (jf. stortingsmeldinga «Tett på – tidlig innsats og inkluderende fellesskap»).

Aktuelle samarbeidspartnarar: Kommunal ergo- og fysioterapeut, Gausdal kommune, Sherborneforeningen Norge, Bremanger kommune, nasjonale kompetansesenter

Underliggende satsingsområde:

- Språkutvikling (aktuelle samarbeidspartnarar: PPT, Høgskulen i Volda, Framandspråksenteret, Nynorsksenteret, Lesesenteret, Skrivesenteret, Nyborg Pedagogikk)
- Leikekompetanse (aktuelle samarbeidspartnarar: Høgskulen i Volda, eksterne aktørar)

## Utviklingsområde 2: Kompetanse om barn i utfordring (dette gjeld barn som av ulike årsaker kan ha behov for ekstra hjelp og støtte)

Rammeplanen:

*-Barnehagen skal tilpasse det allmennpedagogiske tilbudet etter behova og føresetnadane til barna, også når enkelte barn har behov for ekstra støtte i kortare eller lengre periodar*

Kommentar:

Systemretta arbeid i barnehagen er avgjerande for å ivareta behova til barn som har særlege utfordringar. Personalet sin kompetanse er avgjerande for å lukkast med dette.

Aktuelle samarbeidspartnarar: PPT, spesialpedagogane, Høgskulen i Volda, StatPed, HABU (Barne- og ungdomshabiliteringa), BUP (Barne- og ungdomspsykiatrisk poliklinikk)

Underliggende satsingsområde:

- Barn med behov for spesialpedagogisk hjelp (aktuelle samarbeidspartnarar: PPT, spesialpedagogane, Høgskulen i Volda)
- Kompetanse om mobbing og krenkande åtferd (aktuelle samarbeidspartnarar: Læringsmiljøsenderet, PPT)
- Minoritetsspråklege barn/flyktningar (aktuelle samarbeidspartnarar: NAFO (Nasjonalt senter for fleirkulturell opplæring), Framandspråksenteret, flyktningkontoret)
- Omsorgssvikt og overgrep (aktuelle samarbeidspartnarar: Høgskulen i Volda, KoRus (kompetansesenter rus), RVTS (regionalt ressurscenter om vold, traumatisk stress), Redd Barna, Barnehuset, barneverntenesta, politiet)
- Den vanskelege samtalen (aktuelle samarbeidspartnarar: KoRus, RVTS)

## Utviklingsområde 3: Relasjonskompetanse

Rammeplanen:

*-Barnehagepersonalet skal sørge for gode relasjonar mellom barna i gruppene, mellom barna og personalet og mellom personalet og foreldra*

Kommentar:

Barnehagane har gjennomført felles studiedag om relasjonskompetanse (Jan Spurkeland), og skal følgje opp dette temaet

Aktuelle samarbeidspartnarar: PPT, kommunale PMTO-terapeutar/-rettleiarar, kommunalt COS-team, eksterne aktørar innan relasjonskompetanse

Underliggende satsingsområde:

- Leiarutvikling. Stadige endringar i barnehagesektoren medfører krav om tydelege leiarar som har evne til å initiere og leie felles utviklingsarbeid (aktuelle samarbeidspartnarar: eksterne aktørar, høgskular med kompetanse på området)

## Utviklingsområde 4: Vald og seksuelle overgrep

Kommentar:

Dette punktet i kompetanseutviklingsplanen kom inn som eit eige utviklingsområde etter vedtak i Levekårsutvalet 20.10.2020.

LK – 48/20 Vedtak:

*Sykkylven kommune sine barnehagar jobbar særskilt og aktivt med førebygging av vald og overgrep. Barnehagane fremjar språk og medvitenheit om grenser, kropp og respekt.*

Rammeplanen:

*Personalet skal ha eit bevisst forhold til at barn kan vere utsette for omsorgssvikt, vald og seksuelle overgrep, og dei skal vite korleis det kan førebyggje og oppdage dette. Personalet skal kjenne til opplysningsplikta til barnevernet.*

I tillegg til å kople på Høgskulen i Volda og andre eksterne fagmiljø er det viktig at barnehagane også prioriterer andre tiltak for utvikling av personalet sin kompetanse. Dette kan til dømes vere fagdagar, kurs, studiedagar, samlingar for superbrukarar/pedagogar, danning av ulike nettverk etc. Dette må finansierast innanfor eigne økonomiske rammer. Erfaringsutveksling, deling og refleksjon skal prioriterast. Det finst også mange gode nettressursar som bør nyttast i utviklingsarbeidet, m.a. hos Udir og dei nasjonale kunnskapssentera.

#### 6.4. Betre tverrfagleg innsats

Sykkylven kommune nyttar samhandlingsmodellen Betre Tverrfagleg Innsats (BTI) for å sikre god samhandling mellom dei ulike tenestene som arbeider med barn og unge. Det overordna målet med BTI-arbeidet er å bidra til at barn, unge og deira familiar får nødvendig hjelp så tidleg som mogleg. Barnehagane yter ei basisteneste og spelar såleis ei viktig rolle i BTI. Dette gjeld både i høve til å identifisere og å setje i verk tiltak. Barnehagane har difor eit særleg ansvar for å utvikle kunnskap og kompetanse omkring den samhandlingsmodellen som kommunen nyttar.

